

UCHWAŁA NR XIX/466/08
RADY MIASTA GDYNI
z 23 kwietnia 2008 r.

w sprawie przyjęcia do realizacji Gdyńskiego Powiatowego Programu
wzrostu zatrudnienia i spójności społecznej na lata 2008 -
2013

Działając na podstawie art. 12 pkt. 9c ustawy z dnia 5 czerwca 1998 roku o samorządzie powiatowym (tekst jednolity: Dz. U. z 2001 r. Nr 142 poz. 1592 zmiany: Dz. U. z 2002 r. Nr 23 poz. 220; Nr 62 poz. 558; Nr 113, poz. 984;Nr 153 poz. 1271; Nr 214 poz. 1806; Dz. U. z 2003 r. Nr 80 poz. 717;. Nr 162 poz. 1568; Dz. U. z 2004 r. Nr 102 poz. 1055);Nr 116 poz.1203 ;Dz. U. z 2005 r. Nr 172 poz.1441;Nr 175 poz.1457 ; Dz. U. z 2006 Nr 17 poz.128 ; Nr 181 poz. 1337 ; Dz. U. z 2007 r. Nr 48 poz.327; Nr 138 poz.974 ; Nr 173 poz. 1218) , art. 9 ust. 1 pkt. 1 ustawy z dnia 20 kwietnia 2004 roku o promocji zatrudnienia i instytucjach rynku pracy (Dz. U. z 2004 r. Nr 99 poz. 1001 zmiany z 2004r. Dz. U. Nr 273 poz. 2703 z 2005r. Dz. U. Nr 64 poz. 565 , Nr 94 poz. 788 , Nr 164 poz. 1366 , z 2006r. Dz. U. Nr 94 poz. 651 , Nr 104 poz. 708 i 711 , Nr 144 poz. 1043 , Nr 149 poz. 1074 , Nr 158 poz. 1121 , 217 poz. 1588 , z 2007r. Dz. U. Nr 89 poz. 589 , Nr 115 poz. 793 i 791, Nr 120 poz. 818 , Nr 176 poz. 1243 , Nr 180 poz. 1280) , oraz Uchwały Nr XVII/417/08 Rady Miasta Gdyni z dnia 27 lutego 2008r. w sprawie przyjęcia do realizacji Gdyńskiej Strategii Rozwiązywania Problemów Społecznych , Rada Miasta Gdyni uchwala co następuje:

§ 1

Przyjmuje się do realizacji Gdyński Powiatowy Program wzrostu zatrudnienia i spójności społecznej na lata 2008 – 2013 w brzmieniu stanowiącym załącznik do niniejszej uchwały.

§ 2

Z dniem podjęcia w/w Uchwały uchyla się Uchwałę Nr XLII/974/06 z dnia 17 maja 2006r. w sprawie powiatowego programu promocji zatrudnienia oraz aktywizacji gdyńskiego rynku pracy na lata 2006 – 2008

§ 3

Wykonanie Uchwały powierza się Prezydentowi Miasta Gdyni.

§ 4

Uchwała wchodzi w życie z dniem podjęcia .

Przewodniczący Rady Miasta Gdyni

dr inż. Stanisław Szwabski

Uchwała Nr XX/500/08
Rady Miasta Gdyni
z 28 maja 2008 roku

w sprawie zmiany Uchwały Nr XIX/466/08 Rady Miasta Gdyni z 23 kwietnia 2008 roku w sprawie przyjęcia do realizacji Gdyńskiego Powiatowego Programu na Rzecz Wzrostu Zatrudnienia i Spójności Społecznej na lata 2008-2013 w brzmieniu zgodnym z treścią załącznika

Działając na podstawie art. 12 pkt. 9c ustawy z dnia 5 czerwca 1998 roku o samorządzie powiatowym (tekst jednolity: Dz. U. z 2001 r. Nr 142 poz. 1592 zmiany: Dz. U. z 2002 r. Nr 23 poz. 220; Nr 62 poz. 558; Nr 113, poz. 984;Nr 153 poz. 1271; Nr 214 poz. 1806; Dz. U. z 2003 r. Nr 80 poz. 717; Nr 162 poz. 1568; Dz. U. z 2004 r. Nr 102 poz. 1055);Nr 116 poz.1203 ;Dz. U. z 2005 r. Nr 172 poz.1441;Nr 175 poz.1457 ; Dz. U. z 2006 Nr 17 poz.128 ; Nr 181 poz. 1337 ; Dz. U. z 2007 r. Nr 48 poz.327; Nr 138 poz.974 ; Nr 173 poz. 1218) , art. 9 ust. 1 pkt. 1 ustawy z dnia 20 kwietnia 2004 roku o promocji zatrudnienia i instytucjach rynku pracy (Dz. U. z 2004 r. Nr 99 poz. 1001 zmiany z 2004r. Dz. U. Nr 273 poz. 2703 z 2005r. Dz. U. Nr 64 poz. 565 , Nr 94 poz. 788 , Nr 164 poz. 1366 , z 2006r. Dz. U. Nr 94 poz. 651 , Nr 104 poz. 708 i 711 , Nr 144 poz. 1043 , Nr 149 poz. 1074 , Nr 158 poz. 1121 , 217 poz. 1588 , z 2007r. Dz. U. Nr 89 poz. 589 , Nr 115 poz. 793 i 791, Nr 120 poz. 818 , Nr 176 poz. 1243 , Nr 180 poz. 1280) , oraz Uchwały Nr XVII/417/08 Rady Miasta Gdyni z dnia 27 lutego 2008r. w sprawie przyjęcia do realizacji Gdyńskiej Strategii Rozwiązywania Problemów Społecznych , Rada Miasta Gdyni uchwała co następuje:

§ 1

Zmienia się treść Uchwały Nr XIX/466/08 Rady Miasta Gdyni z 23 kwietnia 2008 roku w sprawie przyjęcia do realizacji Gdyńskiego Powiatowego Programu na Rzecz Wzrostu Zatrudnienia i Spójności Społecznej na lata 2008-2013 w brzmieniu zgodnym z treścią załącznika w ten sposób, że aktualna jego treść stanowi załącznik do niniejszej uchwały.

§ 2

Wykonanie Uchwały powierza się Prezydentowi Miasta Gdyni.

§ 3

Uchwała wchodzi w życie z dniem podjęcia.

Przewodniczący Rady Miasta Gdyni

dr inż. Stanisław Szwabski



**Gdyński Powiatowy Program
Wzrostu Zatrudnienia i Spójności Społecznej
Lata 2008 - 2013**

Gdynia 2008

SPIS TREŚCI

I. WPROWADZENIE.....	3
II. DIAGNOZA.....	3
1. RYNEK PRACY.....	3
1.1 BEZROBOCIE.....	3
1.2 BARIERY Z OBSZARU RYNKU PRACY.....	7
2. INTEGRACJA SPOŁECZNA.....	9
2.1 DYSFUNKCJE RODZINY.....	9
2.2 NIEPEŁNOSPRAWNOŚĆ.....	13
2.3 BEZDOMNOŚĆ.....	16
2.4 BARIERY Z OBSZARU INTEGRACJI SPOŁECZNEJ.....	18
3. PRZEDSIĘBIORCZOŚĆ I KADRY GOSPODARKI.....	19
3.1 KONDYCJA MAŁYCH I ŚREDNICH PRZEDSIĘBIORSTW.....	19
3.2 BARIERY Z OBSZARU PRZEDSIĘBIORCZOŚCI.....	21
3.3 KADRY GOSPODARKI.....	22
III. CELE, PRIORYTETY, KIERUNKI DZIAŁAŃ.....	22
1. RYNEK PRACY.....	22
CEL 1. AKTYWIZACJA ZAWODOWA OSÓB BEZROBOTNYCH, ZAGROŻONYCH BEZROBOCIEM ORAZ POSZUKUJĄCYCH PRACY.....	22
CEL 2. WSPARCIE TWORZENIA NOWYCH MIEJSC PRACY POPRZECZ PROMOCJĘ PRZEDSIĘBIORCZOŚCI I SAMOZATRUDNIENIA ORAZ REFUNDACJĘ PODMIOTOM PROWADZĄCYM DZIAŁALNOŚĆ GOSPODARCZĄ KOSZTÓW WYPOSAŻENIA I DOPOSAŻENIA STANOWISK PRACY DLA SKIEROWANYCH BEZROBOTNYCH.....	26
CEL 3. PODNIESIENIE JAKOŚCI USŁUG ŚWIADCZONYCH PRZEZ PUP W GDYNI POPRZECZ PODNOSZENIE I CIĄGŁY ROZWÓJ KWALIFIKACJI PRACOWNIKÓW ORAZ ZASTOSOWANIE NOWOCZESNYCH TECHNOLOGII W PRACY.....	28
2. INTEGRACJA SPOŁECZNA.....	30
CEL 1. ZAPOBIEGANIE DYSFUNKCJOM W RODZINACH I ZMNIEJSZENIE ICH SKUTKÓW.....	30
CEL 2. ZWIĘKSZENIE SKUTECZNOŚCI W ZAKRESIE SPRAWOWANIA OPIEKI NAD DZIECKIEM I USAMODZIELNIANIA MŁODZIEŻY.....	31
CEL 3. ZWIĘKSZENIE INTEGRACJI ZE ŚRODOWISKIEM OSÓB NIEPEŁNOSPRAWNYCH.....	32
CEL 4. ZMNIEJSZENIE ZJAWISKA WYKLUCZENIA SPOŁECZNEGO I ZAWODOWEGO OSÓB BEZDOMNYCH.....	36
CEL 5. PODNIESIENIE JAKOŚCI USŁUG PODMIOTÓW ZAANGAŻOWANYCH W ROZWIĄZYWANIE PROBLEMÓW SPOŁECZNYCH.....	37
3. PRZEDSIĘBIORCZOŚĆ I KADRY GOSPODARKI.....	38
CEL 1. PROMOCJA PRZEDSIĘBIORCZOŚCI I POPRAWA KONKURENCYJNOŚCI MAŁYCH I ŚREDNICH PRZEDSIĘBIORSTW.....	38
CEL 2. WSPARCIE INSTYTUCJI OTOCZENIA BIZNESU.....	41
CEL 3. ROZWÓJ KADR GOSPODARKI.....	42
4. EDUKACJA.....	44
CEL 1. Podniesienie jakości edukacji w kierunku gwarantującym swobodę wyboru kolejnych etapów edukacyjnych, zgodnych z zainteresowaniami i uzdolnieniami uczniów.....	44
CEL 2. Projektowanie sieci szkół zawodowych i dobór kierunków kształcenia zawodowego zgodnie z potrzebami rynku pracy.....	45
IV. STRUKTURA ZARZĄDZANIA PROGRAMEM.....	46
V. SPOSÓB WDRAŻANIA PROGRAMU.....	46
VI. MONITORING I EWALUACJA PROGRAMU.....	47

I. WPROWADZENIE

Gdyński Powiatowy Program Wzrostu Zatrudnienia i Spójności Społecznej diagnozuje aktualną sytuację w powiecie Gdynia oraz nakreśla pożądane kierunki rozwoju w obszarach rynku pracy, integracji społecznej i przedsiębiorczości i kadr gospodarki. Prezentowany dokument jest wypełnieniem zapisów Gdyńskiej Strategii Rozwiązywania Problemów Społecznych z części dotyczącej sposobu wdrażania oraz zapisów art. 9 ust. 1 pkt. 1 ustawy o promocji zatrudnienia i instytucjach rynku pracy. Wskazane w programie cele, priorytety i kierunki działań są ponadto propozycją sposobu wdrażania PO KL w powiecie Gdynia. Dokonane w niniejszym dokumencie zapisy mają być pomocne w wykorzystaniu zasobów EFS w okresie programowania 2007 – 2013. Utworzenie Powiatowego Programu Wzrostu Zatrudnienia i Spójności Społecznej możliwe było dzięki zaangażowaniu przedstawicieli instytucji, organizacji pozarządowych i podmiotów prywatnych funkcjonujących na terenie Gdyni.

II. DIAGNOZA

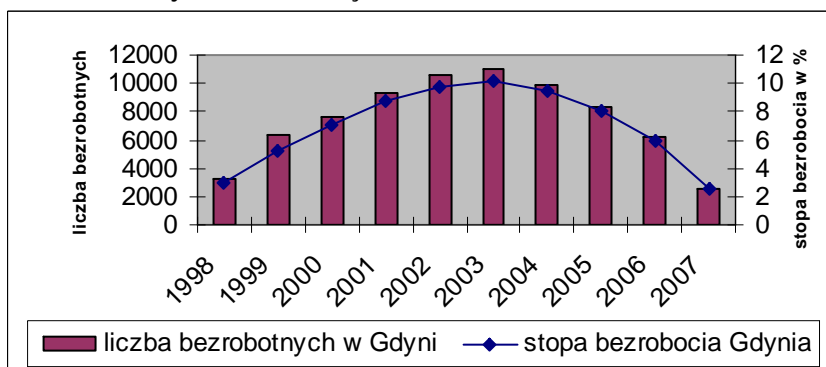
1. Rynek pracy

1.1 Bezrobocie

A) Rozmiary problemu, analiza danych i tendencje charakteryzujące zjawisko

Przemiany społeczno – gospodarcze zachodzące w kraju w ostatniej dekadzie XX w. wpłynęły w znaczący sposób na sytuację na rynku pracy, powodując iż bezrobocie stało się jedną z największych bolączek naszego kraju. Jednak jak pokazują dane statystyczne, obecna sytuacja Gdyni w tym zakresie zarówno na tle województwa jak i kraju jest korzystna. Stopa bezrobocia rejestrowanego dla miasta Gdyni wynosiła na koniec grudnia 2007 roku 2,5%¹. Analogiczny wskaźnik dla województwa wyniósł 10,9%, a dla kraju 11,4%. W Powiatowym Urzędzie Pracy w Gdyni na dzień 31.12.2007r. zarejestrowanych było 2557 osób bezrobotnych i 109 poszukujących pracy, z terenu Gdyni. W porównaniu z rokiem 2006 liczba ta spadła o 58,4% w przypadku osób bezrobotnych, natomiast w przypadku osób poszukujących pracy utrzymuje się na podobnym poziomie. Był to kolejny rok spadku bezrobocia, co obrazuje wykres numer 1.

Wykres 1. Bezrobocie rejestrowane w Gdyni w latach 1998-2007.



Źródło: Opracowanie własne na podstawie danych Ministerstwa Pracy i Polityki Społecznej

W ogólnej liczbie osób bezrobotnych większość stanowiły kobiety. W okresie ostatnich dwóch lat tj. 2006 – 2007, wystąpiła tendencja wzrostu udziału procentowego kobiet wśród osób bezrobotnych, która nadal się utrzymuje. Na koniec roku 2007 odsetek bezrobotnych kobiet osiągnął poziom 72,5%.

Biorąc pod uwagę wykształcenie osób bezrobotnych można powiedzieć, że większość z nich to osoby o stosunkowo niskim poziomie kwalifikacji. Grupa z wykształceniem zasadniczym zawodowym (18,9%) oraz gimnazjalnym i niższym (16,0%) stanowiła w 2006 roku ogółem 35,0%. Osoby z wykształceniem policealnym i średnim zawodowym stanowiły odsetek 32,1%. Z drugiej jednak strony, wyższe wykształcenie nie zawsze chroni przed bezrobociem – w 2007 roku legitymowało się nim 20,4% bezrobotnych i odsetek ten wzrósł w stosunku do roku poprzedniego (13,8% w 2006r.) Ponadto zarejestrowane były osoby z wykształceniem ogólnokształcącym, które stanowiły 12,3% ogółu bezrobotnych.

¹ Dane dotyczące bezrobocia w Gdyni pochodzą z US Gdańsk (<http://www.stat.gov.pl/urzedy/gdansk/>) i PUP Gdynia (<http://pup.gdynia.ibip.pl>).

Przyglądając się strukturze wieku osób bezrobotnych można zauważyć, że bezrobocie dotyczy wszystkich grup wiekowych. W dużym stopniu dotyka bezrobotnych w wieku 45 – 54 lata. W 2007 roku stanowili oni jedną z najliczniejszych grup wśród bezrobotnych (29,2%). Liczną populacją byli także ludzie młodzi w wieku 25-34 lat (30,3%). Bezrobotni w wieku 35 – 44 lata stanowili 17,9%, najmłodszy bezrobotni (w wieku do 24 lat) stanowili 9,2%, bezrobotni w wieku 55 – 59 lat tworzyli grupę o odsetku wielkości 10,9%. Wśród zarejestrowanych bezrobotnych zdecydowanie najmniejszą grupę stanowią mężczyźni w wieku przedemerytalnym – 60 – 64 lata (tj. 2,2% ogółu).

W odniesieniu do stażu pracy osób bezrobotnych najliczniejszą grupę stanowią osoby z dziesięcio- i dwudziestoletnim stażem pracy (tj. 20,4 % ogółu zarejestrowanych). Najmniej liczna grupa bezrobotnych to osoby ze stażem powyżej trzydziestu lat - 3,7 % ogółu bezrobotnych. Znacznie zmalał udział liczebny grupy osób nie posiadających stażu pracy, na koniec 2006 roku grupa ta stanowiła 9,8% ogółu bezrobotnych.

Istotnych informacji w kwestii bezrobocia dostarczają dane mówiące o osobach bezrobotnych w kontekście czasu pozostawania bez pracy. 66,4% stanowią osoby pozostające bez pracy przez okres do dwunastu miesięcy. Osoby długotrwale bezrobotne, tzn. pozostające w rejestrze bezrobotnych łącznie przez okres ponad 12 miesięcy w ciągu ostatnich 2 lat, w końcu 2007 roku stanowiły 33,5% zarejestrowanych bezrobotnych (na koniec 2006 roku – 58,1%). W strukturze bezrobotnych grupa ta jednak nadal pozostaje najliczniejsza, pomimo, że zahamowana została coroczna tendencja wzrostu liczby tych osób. W zakresie oferowanej pomocy właśnie na tę grupę bezrobotnych powinno się zwrócić szczególną uwagę. Osoby długotrwale bezrobotne często charakteryzuje bowiem niska motywacja do zmiany własnej sytuacji życiowej, przez co wymagają oni wsparcia w zakresie aktywizacji zawodowej.

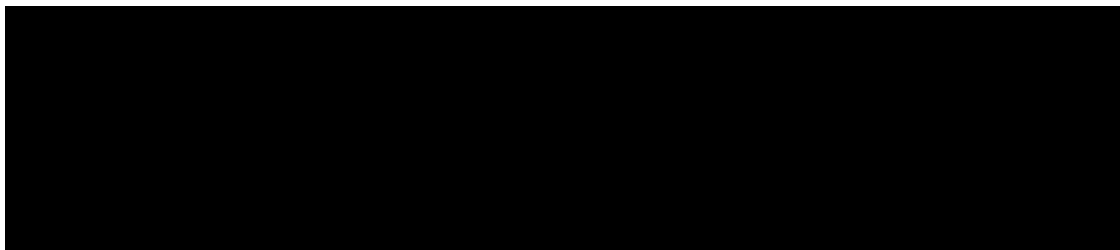
W zależności od uprawnień do zasiłku, bezrobotni z prawem do zasiłku stanowili 17,3% ogółu zarejestrowanych bezrobotnych (w roku 2006 – 14,8%), natomiast bezrobotni bez prawa do zasiłku stanowili 82,7% ogółu bezrobotnych. W okresie dwunastu miesięcy 2007 r. nastąpił spadek liczby zarejestrowanych bez prawa do zasiłku o 2,5%. Wzrosła natomiast liczba bezrobotnych z prawem do zasiłku.

Z danych Powiatowego Urzędu Pracy w Gdyni ponadto wynika, że osoby niepełnosprawne² stanowią 9,1% ogółu bezrobotnych, 33,5% stanowią osoby zarejestrowane po raz pierwszy, 9,8% - osoby dotychczas niepracujące, a 20,0% - osoby bez kwalifikacji.

Do innych tendencji, poza wymienionymi powyżej, charakteryzujących zjawisko bezrobocia rejestrowanego w okresie ostatnich dwóch lat należy zaliczyć:

- spadek napływu do bezrobocia - w 2007r. zarejestrowano **7556** bezrobotnych, w 2006r. - 10194 osoby;
- zmniejszenie odpływu z bezrobocia - w 2007r. skreślono z rejestru bezrobotnych **11721** osób w tym: 28,1% z powodu podjęcia pracy, 52,7% z powodu niepotwierdzenia gotowości do pracy, w 2006r. - 12379 osób w tym: 32,2% z powodu podjęcia pracy, natomiast 54,1% z powodu niepotwierdzenia gotowości do pracy;
- spadek udziału bezrobotnych posiadających uprawnienia do zasiłku dla bezrobotnych;
- wzrost liczby ofert pracy zgłoszonych przez gdyńskich pracodawców w 2007r. w stosunku do roku poprzedniego o 37,7%. W 2007r. wpłynęło **10952** oferty pracy od pracodawców z Gdyni co stanowi 93,9% ogółu ofert wpływających do urzędu (łącznie wpłynęło 11652 oferty). W 2006r. wpłynęło **10554** oferty pracy od pracodawców z Gdyni co stanowi 91,5% z 11530 ogółu ofert wpływających do urzędu.

Wykres 2. napływ ofert pracy – porównanie lat 2003 - 2007



Porównując strukturę zawodową bezrobotnych mieszkańców Gdyni oraz oferty pracy zgłaszane przez gdyńskich pracodawców należy zauważyć, iż w rejestrze osób bezrobotnych pozostawały głównie osoby z następujących grup zawodowych:

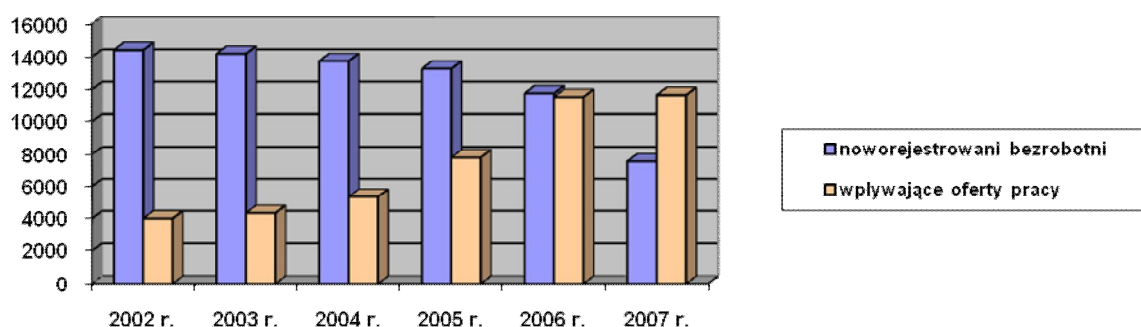
² W Polsce obserwujemy bardzo niski wskaźnik zatrudnienia osób niepełnosprawnych, który wynosił w 2004 roku 17,3%, podczas gdy w krajach Unii Europejskiej wskaźnik ten osiąga średnio 40-50%. Za: J. Gałęziak, Sprawni w pracy, Urząd Komitetu Integracji Europejskiej i Stowarzyszenie Przyjaciół Integracji, 2004 Warszawa.

- technicy i średni personel – wśród których największy odsetek stanowili asystenci ekonomiczni, księgowi i technicy mechanicy
- pracownicy usług osobistych - wśród których największą grupę stanowili sprzedawcy
- pracownicy przemysłowi i rzemieślnicy – wśród których największy odsetek stanowili ślusarze, kierowcy i szwaczki

Porównując oferty pracy zgłaszane do Powiatowego Urzędu Pracy w stosunku do konkretnych grup zawodowych, przeważały oferty dla:

- pracowników przemysłowych i rzemieślników – wśród, których najwięcej ofert było skierowanych do spawaczy, murarzy, monterów kadłubów okrętowych, monterów rusztowań, ślusarzy, krawców i szwaczek;
- pracowników przy pracach prostych i bez zawodu – głównie dla robotników gospodarczych; robotników budowlanych, sprzętaczek, robotników pomocniczych w przemyśle przetwórczym
- pracowników usług osobistych – najczęściej dla sprzedawców, pracowników ochrony mienia i osób oraz kucharzy.

Wykres 3. Napływ ofert pracy a noworejestrowani bezrobotni lata 2002-2007



Z wykresu wynika, że w ostatnich dwóch latach na jednego noworejestrującego się bezrobotnego przypadała przynajmniej jedna oferta pracy. Pomimo tego nie zawsze osoby bezrobotne mogły pozyskać odpowiednią dla siebie propozycję pracy.

Porównanie struktury zawodowej bezrobotnych mieszkańców Gdyni oraz ofert pracy zgłaszanych przez gdyńskich pracodawców pozwala wyróżnić zawody nadwyżkowe i deficytowe na lokalnym rynku pracy. Istnieje wyraźnie odczuwalny brak pracowników do prac prostych tj.: robotników gospodarczych, robotników budowlanych i sprzętaczek. Brakuje również pracowników branży budowlanej (murarzy, brukarzy, malarzy budowlanych, zbrojarzy) i stoczniowej (spawaczy, monterów kadłubów okrętowych). Ogromną trudność w pozyskaniu pracowników mają agencje ochrony, poszukujące pracowników ochrony mienia i osób. Podobnie jak w latach ubiegłych duże zapotrzebowanie jest także na sprzedawców, magazynierów, kasjerów w handlu, kierowców samochodów ciężarowych, kierowców ciągników siodłowych i autobusów. Analiza lokalnego rynku pracy na przełomie ostatnich lat, wskazuje na wzrost liczby zawodów deficytowych tzn. takich, w których jest więcej wolnych miejsc pracy, niż osób o odpowiednich kwalifikacjach na te miejsca.

B) Zasoby Miasta (instytucje, urzędy, organizacje pozarządowe)

Główną instytucją zajmującą się pomocą osobom bezrobotnym w Gdyni jest **Powiatowy Urząd Pracy (PUP)**, który realizuje zadania samorządu powiatowego w zakresie polityki rynku pracy wyszczególnione w ustawie o promocji zatrudnienia i instytucjach rynku pracy. Do jego zadań należą m.in.:

- 1) udzielanie pomocy bezrobotnym i poszukującym pracy w znalezieniu pracy oraz pracodawcom w pozyskaniu pracowników,
- 2) rejestrowanie bezrobotnych i poszukujących pracy oraz przedstawianie im propozycji odpowiedniego zatrudnienia,
- 3) świadczenie usług w zakresie pośrednictwa pracy i poradnictwa zawodowego,
- 4) realizowanie zadań wynikających z prawa swobodnego przepływu pracowników między państwami UE i państwami, z którymi UE zawarła umowy o swobodzie przepływu osób, świadczenie usług EURES,
- 5) inicjowanie, organizowanie i finansowanie szkoleń bezrobotnych prowadzących do podniesienia, uzupełnienia bądź zmiany kwalifikacji zawodowych,
- 6) organizowanie i finansowanie stażu, przygotowania zawodowego w miejscu pracy oraz prac interwencyjnych,
- 7) przyznanie jednorazowych środków na podjęcie działalności gospodarczej; w tym: pomocy prawnej, konsultacji i doradztwa związanego z podjęciem działalności gospodarczej,
- 8) doposażenie lub wyposażenie stanowiska pracy dla skierowanego bezrobotnego.

Z form mających na celu aktywizację zawodową należy m.in. wymienić:

- Corocznie realizowane projekty finansowane ze środków samorządu województwa (m.in. „Wojewódzkiego Programu Wspierającego Rozwój Gospodarczy i Tworzenie Miejsc Pracy w Oparciu o Wykorzystanie Tradycji i Zasobów Przyrodniczych Regionu – GRYF, Przedsiębiorczy Pomorzanie) oraz programy finansowane ze środków rezerwy Ministra Pracy i Polityki Społecznej. Ponadto w okresie 2004-2006 PUP pozyskał dodatkowe fundusze w ramach 10 projektów współfinansowanych ze środków Unii Europejskiej w ramach Europejskiego Funduszu Społecznego.
- Partnerstwo w projektach dotyczących aktywizacji osób bezrobotnych realizowanych przez inne instytucje i organizacje ze środków Unii Europejskiej.
- Coroczną organizację, wraz z Fundacją Gospodarczą i Urzędem Miasta Gdyni Targów Pracy (edycja wiosenna i jesienna).
- Organizację Klubów Pracy w Gdyni – w siedzibie Urzędu oraz w Sopocie przy współpracy Miejskiego Ośrodka Pomocy Społecznej.
- Umożliwienie osobom poszukującym zatrudnienia szerokiego dostępu do ofert pracy m.in. dostępu do infokiosków, poprzez Internet oraz ogłoszenia prasowe.
- Utworzenie Gdynińskiego Centrum Wspierania Przedsiębiorczości.

W ramach Fundacji Gospodarczej działa w Gdyni **Pomorskie Miasteczko Zawodów**, dzięki któremu osoby poszukujące pracy, planujące zmianę kwalifikacji oraz przygotowujące się do wejścia na rynek pracy bądź do założenia firmy mogą skorzystać z usług poradnictwa zawodowego. Fundacja pomaga w planowaniu rozwoju zawodowego, dostarcza aktualnych informacji na temat procesu poszukiwania oraz zasad pisanie dokumentów aplikacyjnych. Doradcy zawodowi przeprowadzają także badania predyspozycji do określonego zawodu lub prowadzenia działalności gospodarczej. Ponadto odbywają się kursy dla osób rozpoczynających działalność gospodarczą oraz dla przedsiębiorców z zakresu marketingu, przygotowania biznesplanu, finansowania działalności gospodarczej, negocjacji, sprzedaży oraz szkolenia dotyczące działających programów pomocowych Unii Europejskiej i zasad wypełniania wniosków aplikacyjnych. Inne rodzaje szkoleń prowadzonych regularnie przez Fundację to warsztaty z zakresu przedsiębiorczości i orientacji zawodowej dla młodzieży szkolnej, absolwentów, osób bezrobotnych i poszukujących pracy; warsztaty umiejętności interpersonalnych oraz rozwoju osobistego; szkolenia zawodowe oraz szkolenia komputerowe.

Ponadto funkcjonuje w Gdyni **Młodzieżowe Biuro Pracy**, które jest jednostką Pomorskiej Wojewódzkiej Komendy OHP w Gdańsku. Biuro Pracy zajmuje się pośrednictwem pracy, doradztwem personalnym i poradnictwem zawodowym oraz prowadzi szkolenia dla młodzieży poszukującej zatrudnienia.

Osoby bezrobotne wspiera również **Miejski Ośrodek Pomocy Społecznej**. Kryterium udzielenia pomocy finansowej osobom bezrobotnym jest w głównej mierze dochód ich i ich rodziny. Ponadto przy Dzielnicowych Ośrodkach Pomocy Społecznej funkcjonują grupy wsparcia dla osób bezrobotnych. Ponadto MOPS zrealizował projekt finansowany ze środków EFS w partnerstwie ze Stowarzyszeniem „Razem”, którego celem była aktywizacja osób bezrobotnych i ułatwanie im powrotu na rynek pracy. Do zadań MOPS należy także organizacja i koordynowanie prac społecznie użytecznych na terenie Gdyni. Program jest skierowany do osób bezrobotnych będących odbiorcami pomocy społecznej. Jest etapem powrotu na rynek pracy i ma na celu mobilizowanie osób bezrobotnych do aktywności.

Przykłady inicjatyw miasta Gdyni związanych z aktywnością zawodową i promocją przedsiębiorczości:

- projekt www.innowacje.gdynia.pl - jako element otwartego programu „Przedsiębiorcza Gdynia” – programu, którego generalnym celem jest podniesienie poziomu konkurencyjności gospodarki regionu, w którym żyjemy. Projekt EFS ZPORR www.innowacje.gdynia.pl skierowany jest do małych, średnich i mikro przedsiębiorstw, a także instytucji naukowo-badawczych i edukacyjnych. Jego cel to skuteczne zarządzanie transferem wiedzy do firm i praktyki gospodarczej, to komercjalizacja wiedzy, która przekłada się na sukces gospodarczy,
- coroczny **Konkurs Gdyniński Biznesplan** - adresowany jest przede wszystkim do osób nie prowadzących jeszcze działalności gospodarczej oraz do osób działających już na rynku małych przedsiębiorstw. Nie ma żadnej bariery wiekowej dla uczestników konkursu. Idea konkursu sprowadza się do umożliwienia wprowadzenia w życie własnego pomysłu biznesowego na konkretną działalność gospodarczą. Konkurs ma wesprzeć indywidualną przedsiębiorczość jego uczestników w zakresie samorealizacji na rynku pracy, pomóc w redukcji stopy bezrobocia.

Działania podejmowane również przez Urząd Miasta Gdyni - Wydział Polityki Gospodarczej i Nieruchomości - **Referat Aktywizacji Zawodowej Osób Niepełnosprawnych** związane są z przeciwdziałaniem bezrobociu i aktywizacją lokalnego rynku pracy osób niepełnosprawnych.

Realizacja zadań z zakresu rehabilitacji zawodowej na rzecz niepełnosprawnych mieszkańców Gdyni, wynikających z ustawy o rehabilitacji zawodowej i społecznej oraz zatrudnianiu osób finansowana jest ze środków Państwowego Funduszu Rehabilitacji Osób Niepełnosprawnych.

Do form realizowanej aktywizacji zawodowej należą: udzielanie osobom niepełnosprawnym dotacji na podjęcie działalności gospodarczej lub rolniczej, umarzanie pożyczek udzielonych na rozpoczęcie działalności gospodarczej lub rolniczej, po spełnieniu warunków ustawowych przez pożyczkobiorców, przystosowanie tworzonych lub istniejących stanowisk pracy do potrzeb osób niepełnosprawnych w tym: adaptacja pomieszczeń zakładu pracy do potrzeb osób niepełnosprawnych, adaptacja lub nabycie urządzeń ułatwiających osobie niepełnosprawnej funkcjonowanie w zakładzie pracy, zatrudnienie pracownika pomagającego pracownikowi niepełnosprawnemu w pracy w zakresie czynności niemożliwych lub trudnych do samodzielnego wykonywania przez pracownika niepełnosprawnego na stanowisku, wyposażenie stanowisk pracy dla osób niepełnosprawnych,

refundacja wynagrodzeń osób niepełnosprawnych. Dodatkowo Referat realizował projekt współfinansowany ze środków EFS, którego celem było kompleksowe podejście do problemu aktywizacji zawodowej osób niepełnosprawnych poprzez działania obejmujące usługodawców działających na rzecz osób niepełnosprawnych, osoby niepełnosprawne oraz kampanię informacyjno- promocyjną skierowaną do pracodawców.

Bezrobotne lub poszukujące pracy osoby niepełnosprawne wspierane są przez **Centrum Integracja Gdynia** działające w ramach Stowarzyszenia Przyjaciół Integracji. Pomoc świadczona jest wszystkim osobom z terenu województwa pomorskiego bez względu na rodzaj i stopień niepełnosprawności. W ramach prowadzonej przez Centrum aktywizacji zawodowej świadczona jest pomoc w poszukiwaniu pracy, przygotowaniu CV i listu motywacyjnego, badaniu predyspozycji zawodowych. Centrum udziela konsultacji doradców zawodowych, prawnika i psychologa, organizuje również warsztaty i szkolenia, grupy wsparcia oraz doradza pracodawcom chcącym zatrudniać osoby niepełnosprawne.

1.2 Bariery z obszaru rynku pracy

Z prowadzonych w ciągu ostatnich lat obserwacji i analiz działań podejmowanych przez Powiatowy Urząd Pracy w Gdyni wynika, iż na lokalnym rynku pracy występują trzy rodzaje barier, których istnienie utrudnia znaczący wzrost wskaźnika zatrudnienia. Grupy barier, o których mowa, to te które występują po stronie instytucji/ systemu wsparcia na rynku pracy, osób bezrobotnych i ich rodzin oraz pracodawców.

A) Bariery instytucjonalne/ systemowe:

- Ograniczenia wynikające z przepisów prawa dotyczące doboru uczestników programów rynku pracy;
- Konieczność spełnienia wymogów efektywności wynikających z obowiązujących przepisów;
- Notowana dotychczas niewystarczająca ilość środków finansowych, zarówno Funduszu Pracy jak i środków unijnych, w stosunku do istniejącego zapotrzebowania;
- Niepełna realizacja potrzeby ciągłego podnoszenia kwalifikacji urzędników, bezpośrednio wpływająca na jakość świadczonych usług;
- Rejestracja w Urzędzie Pracy osób zainteresowanych wyłącznie nabyciem uprawnień do świadczeń zdrowotnych i świadczeń wypłacanych przez inne instytucje;
- Wykonywanie pracy w tzw. „szarej strefie” przez zarejestrowane osoby bezrobotne;
- Brak odpowiedniej oferty opieki dla dzieci osób bezrobotnych i osób od nich zależnych;
- Zbyt mała ilość miejsc pracy w ramach elastycznych form zatrudnienia np. umożliwiających pracę w domu lub w niepełnym wymiarze godzin, co dałoby szansę większej aktywizacji zawodowej kobiet – matek małych dzieci, zwłaszcza często chorujących czy niepełnosprawnych;
- Brak możliwości wypłacania adekwatnych świadczeń osobie bezrobotnej w trakcie odbywania poszczególnych form wsparcia oferowanych przez instytucje rynku pracy;
- Duża liczba niestawiennictw osób bezrobotnych w celu potwierdzenia gotowości do podjęcia pracy.
- Ograniczona i zbyt niska kwota wysokości dotacji na podjęcie działalności gospodarczej – tylko do wysokości pięciokrotnego przeciętnego wynagrodzenia.

B) Bariery po stronie osób bezrobotnych:

- bariery psychologiczne: poczucie wstydu z powodu nabycia statusu osoby bezrobotnej i wynikająca z tego bariera w korzystaniu z usług świadczonych dla osób bezrobotnych; długotrwałe bezrobocie prowadzące często do depresji i innych nieleczonych chorób psychicznych, uzależnień, problemów rodzinnych oraz pozostałych patologii;
- niechęć osób bezrobotnych do podnoszenia kwalifikacji i ich ciągłego dostosowywania do zmieniających się potrzeb lokalnego rynku pracy;
- niechęć po stronie osób bezrobotnych do aktualnie stosowanych przez PUP i pracodawców metod rekrutacji i selekcji;
- brak kwalifikacji do podjęcia zatrudnienia przy jednoczesnym braku środków własnych na ich uzupełnienie;
- brak środków własnych na zapewnienie opieki osobom zależnym w rodzinie, co uniemożliwia podjęcie zatrudnienia lub udział w zajęciach aktywizacyjnych;
- brak mobilności osób bezrobotnych: niechęć do podjęcia zatrudnienia poza dzielnicą zamieszkania, niechęć do podejmowania pracy na podstawie innych umów niż stosunek pracy, oczekiwanie otrzymania od razu umowy o pracę na czas nieokreślony, niechęć przyjmowania ofert pracy z niskim wynagrodzeniem, nieakceptowanie pracy w systemie zmianowym, bierność osób bezrobotnych, mentalne nienadążanie za zmieniającymi się potrzebami rynku pracy;
- spotykane przejawy dyskryminacji ze strony pracodawców, w szczególności ze względu na wiek, płeć i niepełnosprawność;

- duża ilość ofert pracy wymagających od przyszłego pracownika pełnej dyspozycyjności - problem kobiet, które mają dzieci, w szczególności dzieci niepełnosprawne, przewlekłe lub często chorujące;

C) Bariery po stronie pracodawców:

- brak kandydatów posiadających aktualne i adekwatne do potrzeb pracodawców kwalifikacje i specjalistyczne uprawnienia. Jest to spowodowane: zarobkowymi wyjazdami zagranicę osób o wysokich kwalifikacjach zawodowych, niedostosowaniem systemu edukacji do aktualnych wymagań rynku pracy, brakiem praktycznego przygotowania do wykonywania zawodu na poziomie szkoły; brakiem dostępu do nowoczesnych technologii na poziomie szkolnym, których znajomość jest niezbędna do podjęcia pracy;
- zbyt mała liczba osób chętnych do kształcenia się w zawodach o charakterze deficytowym;
- złe warunki płacy i pracy przy jednocześnie wysokich wymaganiach kwalifikacyjnych stawianych kandydatom do pracy;
- konieczność przeprowadzenia rozmowy kwalifikacyjnej z bezrobotnymi kierowanymi przez Urząd Pracy, którzy faktycznie nie zamierzają podjąć zatrudnienia;
- nieodpowiednia postawa i zachowanie osób bezrobotnych w trakcie rekrutacji.

W celu przeciwdziałania negatywnym skutkom powyższych problemów 2007 roku programami aktywizacji zawodowej objętych zostało 1390 osób. Biorąc pod uwagę liczbę bezrobotnych mieszkańców Gdyni według stanu na koniec 2007 r. można stwierdzić, iż statystycznie co piąty z nich brał udział w programach rynku pracy realizowanych przez Powiatowy Urząd Pracy w Gdyni w 2007 roku.

Tabela 1. Ilość bezrobotnych mieszkańców Gdyni objętych programami rynku pracy w 2007 roku.

Lp.	Program	Ilość osób uczestniczących w programach rynku pracy w 2007r.:		
		w programach rozpoczętych w 2006 roku i kontynuowanych w roku 2007	w programach w roku 2007	Razem
1.	Szkolenia	35	562	597
2.	Staż	87	241	328
3.	Przygotowanie do zawodu	13	54	67
4.	Prace interwencyjne	59	101	160
5.	Prace społecznie użyteczne	32	54	86
6.	Środki na rozpoczęcie działalności gospodarczej	0	125	125
7.	Refundacja kosztów wyposażenia i doposażenia stanowiska pracy	0	24	24
RAZEM		229	1161	1390

Analiza tablicy wskazuje, iż najliczniejszy udział mieszkańców Gdyni odnotowano w programach:

- szkoleń (42,9% ogółu osób aktywizowanych),
- stażu (23,5% ogółu osób aktywizowanych),
- prac interwencyjnych (11,5% ogółu osób aktywizowanych).

Największą efektywność osiągnięto przy realizacji takich programów jak: prace interwencyjne, refundacja kosztów wyposażenia i wyposażenia stanowiska pracy, roboty publiczne oraz jednorazowe, bezzwrotne dotacje na podjęcie działalności gospodarczej.

Reasumując, w 2007 roku nastąpił znaczny spadek liczby bezrobotnych Gdynian oraz spadek liczby osób noworejestrowanych. Stopa bezrobocia spadła w ciągu roku o 3,5 punkty procentowe. W perspektywie najbliższych lat 2007-2013 niezbędna pozostaje aktywizacja zawodowa aktualnie zarejestrowanych bezrobotnych oraz osób niepracujących niezarejestrowanych jako bezrobotne (nieposiadających statusu bezrobotnych), ze szczególnym uwzględnieniem: osób długotrwale bezrobotnych, bez kwalifikacji, nieposiadających stażu zawodowego, kobiet, osób niepełnosprawnych, bezrobotnych powyżej 50 roku życia. Analizując dane dotyczące bezrobocia należy mieć na względzie fakt, że bezrobocie dotyka bez wyjątku wszystkie grupy społeczne - wiekowe i zawodowe, niezależnie od wykształcenia i płci. Wpływa na funkcjonowanie rodzin i pogarsza ich kondycję. Co

więcej, jest problemem społecznym, przy którym często współwystępuje wiele niekorzystnych zjawisk takich jak: ubóstwo, uzależnienia, przemoc, przestępczość czy bezdomność. Zjawisko bezrobocia występując z innymi problemami powoduje znaczne pogorszenie sytuacji rodzin a przez to konieczność korzystania ze wsparcia pomocy społecznej. W związku z tym niniejszy Program ujmuje problem bezrobocia w rozumieniu horyzontalnym, to znaczy w powiązaniu z innymi problemami.

2. Integracja społeczna

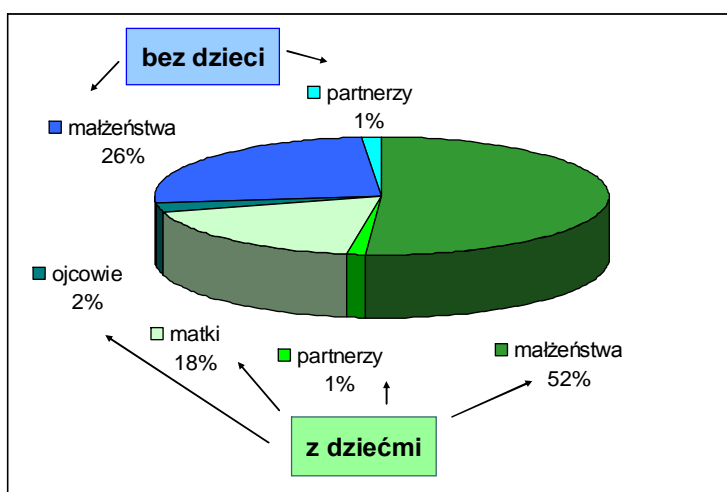
2.1 Dysfunkcje rodziny

A) Rozmiary problemu, analiza danych i tendencje charakteryzujące zjawisko

Rodzina stanowi najmniejszą komórkę społeczną spełniającą wobec swoich członków wiele ważnych funkcji³. Realizując swoje zadania jest środowiskiem dającym możliwość wszechstronnego rozwoju, zaspokajającym wiele potrzeb oraz wprowadzającym w świat wartości i norm społecznych powszechnie akceptowanych w danej społeczności.

Zgodnie z danymi Narodowego Spisu Powszechnego w 2002 roku zamieszkiwały w Gdyni 72 562 rodziny⁴. 76,7% z nich stanowiły małżeństwa (z dziećmi lub bez) natomiast 20% rodziny niepełne, w tym 13 182 samotne matki i 1 710 samotnych ojców. Dokładny rozkład procentowy obrazuje wykres numer 1. Warto zaznaczyć, że w porównaniu do roku 1988⁵ ogólna liczba rodzin wzrosła o 2,3%, podczas gdy liczba rodzin niepełnych wzrosła o 15,4%.

Wykres 4. Gdyńskie rodziny w 2002 roku.



Źródło: opracowanie własne na podstawie danych Narodowego Spisu Powszechnego 2002 rok.

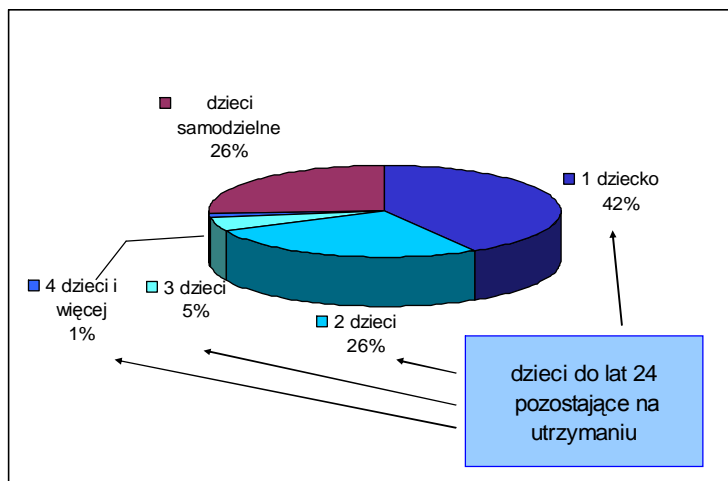
W 2002 roku przeważająca liczba gdyńskich rodzin miała przynajmniej jedno dziecko (73%), natomiast ponad jedna czwarta była bezdzietna (patrz wykres 1). Na utrzymaniu rodzin pozostawało ogółem 61 019 dzieci do lat 24, podczas gdy w roku 1988 było to 72 764 dzieci. Zmniejszająca się liczba dzieci w rodzinach jest tendencją charakterystyczną dla całego kraju. Rodziny z jednym dzieckiem stanowią 46,9% ogółu polskich rodzin. Liczbę dzieci w gdyńskich rodzinach przedstawia wykres numer 2.

Wykres 5. Gdyńskie rodziny z dziećmi w 2002 roku.

³ wychowawcza, socjalizacyjna, emocjonalno- ekspresywna, materialno- ekonomiczna, kontrolna, kulturalna, seksualna, prokreacyjna, za: Cudak, H. *Funkcje rodziny w pierwszych okresach rozwojowych dziecka*. WSP Tow. Wiedzy Powszechniej, Warszawa 2000.

⁴ Dane US w Gdańsku.

⁵ Dane US w Gdańsku: Narodowy Spis Powszechny 1988 rok.



Źródło: opracowanie własne na podstawie danych Narodowego Spisu Powszechnego 2002 rok.

W 2002 roku było w Gdyni 3 411 rodzin z trojgiem i większą liczbą dzieci do lat 24 pozostających na utrzymaniu rodziców (rodziny wielodzietne). Liczba ta stanowiła 4,7% ogółu gdyńskich rodzin i 8,7% rodzin z dziećmi na utrzymaniu.

Zmianom ilościowym w obszarze funkcjonowania rodziny towarzyszą zmiany jakościowe, które można ogólnie scharakteryzować jako negatywne. Prawidłowemu funkcjonowaniu rodziny nie sprzyjają trudne warunki materialne. Wśród osób najbardziej zagrożonymi ubóstwem wymienić należy przede wszystkim: bezrobotnych i rodziny wielodzietne. Dopiero na drugim miejscu są emeryci i renciści. Zaznaczyć należy, że na przestrzeni ostatnich 20-tu lat wyodrębniła się w Polsce nowa grupa osób zagrożonych biedą. Wcześniej zjawisko to dotyczyło głównie osób z różnych przyczyn niepodjęających pracy, tj. osób przewlekłe chorych i niepełnosprawnych, a o sytuacji materialnej jednostki i jej rodziny decydowało miejsce zajmowane na rynku pracy. Dziś do sfery ubóstwa dołączyły też rodziny pracownicze o najniższych dochodach. Wynika to głównie z zewnętrznych przyczyn gospodarczych, takich jak trudna sytuacja na rynku pracy, niskie wynagrodzenia, polaryzacja dochodów.

Ubóstwo niesie za sobą wiele negatywnych konsekwencji. Należą do nich niedożywienie, problemy zdrowotne, złe warunki mieszkaniowe. Ponadto brak wystarczających środków finansowych często utrudnia dostęp do pewnych obszarów życia społecznego takich jak edukacja, ochrona zdrowia czy kultura, co skutkować może wykluczeniem społecznym. Kolejnymi ważnymi kwestiami są: problem utrwalania się ubóstwa, a tym samym niebezpieczeństwo uzależnienia od pomocy społecznej oraz zjawisko tzw. dziedziczenia ubóstwa⁶ przez dzieci. Z powodu ubóstwa Miejski Ośrodek Pomocy Społecznej w Gdyni wspomógł w 2007 roku 3 tysiące rodzin⁷. W największym stopniu bieda dotyka dzieci, szczególnie z rodzin wielodzietnych. W 2007 roku 4 tysiące osób skorzystało z dożywiania. Coraz częstszym problemem, z którym borykają się gdyńskie rodziny jest alkoholizm. W 2007 roku z pomocy MOPS skorzystało 478 rodzin z problemem alkoholowym. Trzecim problemem pojawiającym się w gdyńskich rodzinach jest przemoc. O skali zjawiska przemocy domowej w Gdyni mówi też liczba osób, którym z tego powodu udzielił pomocy MOPS. W 2007 roku było to 38 rodzin. Czwartym zjawiskiem obserwowanym wśród gdyńskich rodzin jest sukcesywnie rosnąca liczba rodziców samotnie wychowujących dzieci. Rozkład i rozbicie rodziny są o tyle zjawiskiem problemowym, że ich konsekwencje ponoszą przede wszystkim dzieci. O powiększających się problemach gdyńskich rodzin świadczy również fakt, że choć ogólna liczba rodzin sukcesywnie się zmniejsza, liczba rodzin wymagających wsparcia z powodu bezradności w sprawach opiekuńczo-wychowawczych i prowadzeniu gospodarstwa domowego nie ulega zmianom. Taka sytuacja niesie za sobą konsekwencje w postaci trudności w społecznym funkcjonowaniu dzieci, nie zostają one wyposażone w niezbędne kompetencje społeczne, a także dziedziczą bierność życiową rodziców. Od 1999 roku rodziny te należą do głównych odbiorców pomocy MOPS, a ich liczba oscyluje w granicach 1.5 - 2 tysięcy. Niekorzystne warunki dla macierzyństwa są kolejnym problemem zaburzającym prawidłowe funkcjonowanie rodzin oraz opiekę i wychowanie dzieci. Z uwagi na ochronę macierzyństwa MOPS pomaga rocznie średnio 100 rodzinom (maksimum w roku 2001 wyniosło 323 rodziny, w roku 2006 były to 123 rodziny, w 2007 roku – 86 rodzin). Ponadto niektóre gdyńskie rodziny zmagają się z problemem bezdomności (w 2006 roku 582 rodziny).

Skutkiem wszystkich wyżej opisanych negatywnych zjawisk jest rosnąca liczba dzieci i młodzieży pozbawionej opieki. Na tendencję tę wskazuje fakt, że mimo niżu demograficznego, liczba dzieci, którym opieki nie są w stanie zapewnić rodzice utrzymuje się w Gdyni od trzech lat na stałym poziomie. Dzieci tych jest około 500. Nie zmniejszyła się również w Gdyni liczba sytuacji kryzysowych, w których dzieci w trybie interwencyjnym zabierane są ze środowiska rodzinnego. W 2007 roku około 100 dzieci przebywało w gdyńskich ośrodkach interwencyjnych, ponieważ ich pobyt w domu rodzinnym stał się niemożliwy ze względu na nasilenie takich negatywnych zjawisk jak przemoc, alkoholizm, sytuacja zagrożenia zdrowia lub życia. Problemem jest jednak nie tylko zapewnienie tym wszystkim dzieciom pozbawionym opieki i wychowania warunków jak najbardziej

⁶ Przekazywanie biedy następnym pokoleniom, modelowanie bierności i uzależnienia od pomocy społecznej, relatywna izolacja. Patrz I. Kopińska „Bieda się utrwała” w: Gazeta Wyborcza, 2006, styczeń 16.

⁷ Dane statystyczne MOPS w 2007 roku.

zbliżonych do środowiska rodzinnego. Znaczna część wychowanków placówek opiekuńczych i rodzin zastępczych nie radzi sobie w dorosłym życiu. Często brak jest jej motywacji i aktywności w rozwoju osobistym i zawodowym, co negatywnie wpływa na proces ich usamodzielniania.

Duża liczba problemów pojawiających się we współczesnych rodzinach oraz liczba dzieci pozbawionych opieki i wychowania przekłada się w prosty sposób na wymiar kierowanego do nich wsparcia.

B) Zasoby Miasta (instytucje, urzędy, organizacje pozarządowe)

Ogólny trend pomocy rodzinie przez instytucje i organizacje działające na ich rzecz polega na położeniu szczególnego nacisku na wsparcie rodziny w jej naturalnym środowisku. Celem pomocy jest bowiem zapobieganie pojawianiu się dysfunkcji, przeciwdziałanie ich pogłębianiu się i nie dopuszczenie do rozdzielenia rodziców z dziećmi. W sytuacjach, gdy nie ma możliwości dalszego pobytu dziecka w rodzinie naturalnej, wsparcie zmierza do ograniczenia instytucjonalnych form opieki nad dzieckiem na rzecz wzmocnienia form rodzinnych. Dopiero, gdy nie ma możliwości zapewnienia opieki i wychowania w rodzinie zastępczej, dziecko zostaje skierowane do placówki opiekuńczo-wychowawczej, pośród których priorytetową rolę odgrywają rodzinne domy dziecka.

Instytucje i organizacje zajmujące się wspieraniem rodzin i dzieci w Gdyni zapewniają pomoc we wszystkich wyżej opisanych formach. Należy przy tym zwrócić uwagę na pozytywny trend zmian w kierunku zwiększenia w Gdyni rodzinnych form opieki nad dzieckiem. Istotną rolę we wsparciu i pomocy dziecku i rodzinie na terenie Gdyni odgrywają:

- w zakresie **rodzinnych form opieki** nad dzieckiem:
 - 299 rodzin zastępczych na terenie Gdyni - w tym 2 pełniące funkcję pogotowia rodzinnego,
 - 26 rodzin zastępczych sprawujących opiekę nad dziećmi z Gdyni w innych powiatach
 - 8 specjalistycznych rodzin zastępczych
- w zakresie opieki nad dzieckiem w **placówkach opiekuńczo-wychowawczych**:
 - siedem Rodzinnych Domów Dziecka, których celem jest zapewnienie dzieciom częściowo lub całkowicie pozbawionym opieki rodziców całodobowej opieki i wychowania w warunkach zbliżonych do domu rodzinnego, do czasu powrotu dziecka do rodziny lub umieszczenia go w rodzinie adopcyjnej, zastępczej, bądź do usamodzielniania;
 - Całodobowy Ośrodek Socjalizacyjny dla Dzieci od 0 do 3 lat, który dysponuje 12 miejscami⁸. Podstawowym celem placówki jest zapewnienie całodobowej opieki i wychowania dzieciom całkowicie lub częściowo pozbawionym opieki rodzicielskiej na czas uregulowania ich sytuacji prawnej. Placówka przyjmuje również dzieci w trybie interwencyjnym;
 - Dom Dziecka dysponujący 87 miejscami⁹. Placówka zapewnia całodobową opiekę i wychowanie dzieciom pozbawionym okresowo lub trwale opieki rodzicielskiej na czas powrotu dziecka do rodziny lub znalezienia rodzinnej formy opieki zastępczej. Wychowankami są dzieci w wieku od 3 lat do usamodzielniania;
 - Interwencyjny Ośrodek Opiekuńczy, dysponujący 14 miejscami¹⁰. Ośrodek zapewnia doraźną całodobową opiekę dzieciom, które znalazły się w sytuacji kryzysowej, do chwili powrotu do rodziny lub umieszczenia w rodzinie zastępczej, placówce rodzinnej lub socjalizacyjnej. Pobyt dziecka nie powinien trwać dłużej niż 3 dni, jednak w sytuacjach wyjątkowych jest przedłużany do 3 miesięcy a następnie dziecko trafia do grupy wychowawczej Domu Dziecka;
 - Zespół Placówek Specjalistycznych¹¹, w skład którego wchodzi trzy placówki:
 - Placówka Interwencyjna przeznaczona dla 10 dzieci w wieku 13-18 lat, które znalazły się w sytuacji kryzysowej, a ich sytuacja prawna nie jest uregulowana. Placówka zapewnia doraźną całodobową opiekę i wychowanie do czasu powrotu do rodziny lub umieszczenia w rodzinie zastępczej, placówce rodzinnej albo socjalizacyjnej;
 - Placówka Wsparcia Dziennego (75 miejsc) dla dzieci, którym rodzice z różnych powodów nie są w stanie zapewnić wystarczającej opieki i wychowania (np. problemy alkoholowe, przemoc domowa, wielodzietność, choroba rodziców, itp.);
 - Poradnia Pomocy Dziecku i Rodzinie (opisana w zasobach środowiskowych);
 - Dzieci z terenu Gdyni są również kierowane do Regionalnej Placówki Opiekuńczo-Wychowawczej poza terenem Gdyni¹²;
- w zakresie **wsparcia instytucjonalnego dla rodzin**:
 - Miejski Ośrodek Pomocy Społecznej:
 - Zespół ds. Realizacji Zadań Powiatowych MOPS, w skład którego wchodzi sekcje: ds. Usamodzielnienia i Integracji ze Środowiskiem, ds. Rodzin Zastępczych, Specjalistycznego Poradnictwa Rodzinnego. Do zadań zespołu w zależności od sekcji należy: udzielanie wsparcia w usamodzielnianiu osobom opuszczającym placówki i rodzin zastępcze, realizowanie Indywidualnych Programów Usamodzielniania; organizowanie opieki w rodzinach zastępczych,

⁸ przy ul. Demptowskiej 65. W 2007 roku Ośrodek zapewnił opiekę i wychowanie 30 dzieciom.

⁹ przy ul. Demptowskiej 65. W 2007 roku w Domu Dziecka przebywało narastająco 75 dzieci.

¹⁰ przy Domu Dziecka na ul. Demptowskiej 65.

¹¹ przy ul. Wejherowskiej 65.

¹² Dom im. Janusza Korczaka dla Dzieci w Gdańsku.

- regularne spotkania z rodzinami zastępczymi, pomoc w formie poradnictwa zawodowego, prawnego oraz wsparcie rodzin po powrocie do niej dziecka;
- Dzielnicowe Ośrodki Pomocy Społecznej – udzielają wsparcia w różnej postaci rodzinom naturalnym i zastępczym w trudnej sytuacji życiowej. Ponadto pomagają w usamodzielnieniu osobom opuszczającym niektóre typy placówek opiekuńczo-wychowawczych i rodzin zastępczych. Do zadań pracowników socjalnych DOPS należy również utrzymywanie stałego kontaktu z rodzinami będącymi klientami MOPS, monitorowanie ich aktualnej sytuacji życiowej, oraz realizacja zadań w zakresie pracy socjalnej z rodzinami; przy DOPS nr 2 funkcjonują 2 grupy wsparcia dla matek samotnie wychowujących dzieci;
 - Dom Samotnej Matki¹³, którego zadaniem jest zabezpieczenie odpowiednich warunków kobietom w ciąży i matkom wychowującym dzieci. Dom dysponuje miejscami dla 11 matek i 8 dzieci. Dodatkowo w ramach Zespołu funkcjonuje świetlica dla dzieci mieszkających w Domu oraz mieszkania chronione
 - Sekcja Poradnictwa Specjalistycznego - organizacja szkoleń dla rodzin zastępczych i kandydatów na rodziny zastępcze; pomoc rodzinom w formie wsparcia psychologicznego i pedagogicznego,
- Ośrodek Rodzin Zastępczych i Adopcyjnych¹⁴, którego głównym zadaniem jest kwalifikowanie i szkolenie osób wyrażających gotowość adopcji dziecka lub pełnienia funkcji rodziców zastępczych, czy też prowadzenia placówek rodzinnych.
 - Poradnia Pomocy Dziecku i Rodzinie, która w sposób całościowy zajmuje się rozwiązywaniem problemów rodzinnych. W ramach Poradni funkcjonuje Poradnia Dziecka Krzywdzonego z tzw. pokojem przesłuchań;
 - Trzy poradnie psychologiczno-pedagogiczne, które udzielają pomocy dzieciom i młodzieży w wyborze kierunku kształcenia i zawodu, opiniują w sprawie dostosowania wymagań edukacyjnych wynikających z programu nauczania do indywidualnych potrzeb psychofizycznych i edukacyjnych ucznia;
 - Niepubliczna poradnia specjalistyczna psychologiczno-pedagogiczna - Poradnia Profilaktyki Uzależnień w Gdyni¹⁵, która udziela wsparcia dzieciom i młodzieży do 26 roku życia, przeżywającym kryzysy życiowe, używające lub uzależnione od środków psychoaktywnych lub zagrożone uzależnieniem
 - Mieszkanie chronione dla usamodzielnianej młodzieży¹⁶. Koordynatorem mieszkania jest pracownik Domu Dziecka, który współpracuje z pracownikami Sekcji ds. Usamodzielnienia i Integracji ze Środowiskiem;

Organizacje pozarządowe

- 17 świetlic socjoterapeutycznych prowadzonych przez organizacje pozarządowe, które organizują zabawę i zajęcia kulturalno-dydaktyczne dla dzieci i młodzieży;
- Ośrodek Profilaktyki Środowiskowej „Mrowisko”¹⁷, który prowadzi działania profilaktyczne o charakterze systemowym, obejmującym młodzież i dzieci oraz ich środowisko (szkołę, grupy rówieśnicze, rodzinę). Ośrodek propaguje zdrowy, kreatywny styl życia nastawiony na rozwój indywidualny, samodzielność i odpowiedzialność, pomaga w organizacji czasu wolnego, organizuje grupy samopomocowe w nauce;
- Ośrodek Interwencji Kryzysowej prowadzony przez Stowarzyszenie „Razem”, będący samodzielną jednostką niepubliczną pozostająca w nadzorze MOPS¹⁸. Placówka udziela porad dotyczących najczęściej problemu uzależnienia od alkoholu, przemocy w rodzinie, kryzysów małżeńskich i w rodzinie, problemów wychowawczych. W ramach ośrodka funkcjonują grupy terapeutyczne i psychoedukacyjne dla osób doświadczających przemocy i innych trudnych sytuacji rodzinnych;
- Niepubliczny Ośrodek Psychologiczno-Pedagogiczny Razem posiadający uprawnienia poradni publicznej¹⁹;
- Stowarzyszenia i fundacje udzielające pomocy dziecku i rodzinie²⁰;

Szczególne inicjatywy

- Wyjazdowe Zespoły Interdyscyplinarne działające w ramach MOPS, których zadaniem jest reagowanie w sytuacjach kryzysowych w rodzinach (nadużywania alkoholu, niewydolności wychowawczej, przemocy w rodzinie, konfliktów rodzinnych). W skład zespołów wchodzi pracownik socjalny, strażnik miejski i policjant²¹;
- Rejonowe Zespoły Interdyscyplinarne, w skład których wchodzi poza członkami Zespołów Wyjazdowych, także specjaliści w dziedzinach pedagogiki, psychologii, prawa, ochrony zdrowia i edukacji. Celem spotkań Zespołów Rejonowych jest zintegrowanie oraz zwiększenie efektywności działań instytucji niosących pomoc.
- Programy pomocowe realizowane w ramach Centrum Aktywności Lokalnej;
- Zabawy świąteczne, spotkania okolicznościowe i integracyjne dla dzieci i młodzieży organizowane przy udziale pracowników socjalnych DOPS-ów, stowarzyszeń i organizacji pozarządowych oraz sektora prywatnego;

¹³ przy Zespole Opiekuńczym na ul. Fredry 3.

¹⁴ przy Domu Dziecka na ul. Dęptowskiej 46.

¹⁵ funkcjonująca przy ul. Tatrzańskiej 35

¹⁶ Przy ul. Morskiej 112. Mieszkanie jest przeznaczone dla 6 osób.

¹⁷ Przy ul. Pułkownika Dąbka 52.

¹⁸ ul. Leszczyki 177.

¹⁹ „Razem” Ośrodek Psychologiczno-Pedagogiczny na ul. Strażackiej.

²⁰ Np.: Stowarzyszenie na Rzecz Wspierania Rodzin „Otwarte Drzwi”; Towarzystwo Przyjaciół Dzieci; Stowarzyszenie „Rodzina Zastępcza”; Stowarzyszenie Pomocy Dzieciom „Pomost”; Fundacja „Pan Włodek”; Fundacja Dobroczynności „Atlas”, „Polsat” oraz „Zdążyć z pomocą”; Stowarzyszenie Wspomagania Rozwoju Dzieci w Wiekach Przedszkolnym, itd.

²¹ W 2006 roku 7 zespołów interweniowało ogółem 293 razy.

- Szczególne inicjatywy podejmowane przez Policję - Program „Bezpieczna przystań – Gdynia”, w ramach którego realizowane są podprogramy „Bezpieczeństwo szkoły i młodego pokolenia” oraz „Nasza szkoła bez alkoholu, przemocy i narkotyków”.

Liczba rodzin zamieszkujących w Gdyni sukcesywnie maleje. Jeszcze szybciej maleje liczba dzieci w rodzinach. Dobra kondycja rodziny ma dla miasta priorytetowe znaczenie. Im lepsza jest kondycja rodziny, tym większe ma ona szanse na samodzielne pokonywanie wielu problemów wynikających z niekorzystnych procesów ekonomicznych, zdrowotnych czy społecznych. Pośród zjawisk zagrażających kondycji gdynskich rodzin znalazły się ubóstwo i niedożywienie dzieci, niekorzystne warunki dla macierzyństwa, patologie i zaburzenia, w tym brak opieki nad dziećmi, zaburzone funkcje opiekuńczo – wychowawcze, przemoc w rodzinie, zwiększająca się liczba osób uzależnionych, wzrost przestępczości. Duża liczba dzieci i młodzieży pozbawionej właściwej opieki oraz dysfunkcje występujące w tych rodzinach wymagają od instytucji i organizacji zajmujących się tą problematyką znacznego zaangażowania. Podsumowując zasoby Gdyni można powiedzieć, że wszystkie ważne obszary pomocy rodzinom i dzieciom pozbawionym opieki są zagospodarowane. Koniecznym wydaje się jednak zwiększenie i zróżnicowanie form bezpośredniej pracy z rodzinami dysfunkcyjnymi w ich środowisku. Również liczba rodzin zastępczych funkcjonujących na terenie Gdyni jest niewystarczająca. Wskazane jest ponadto ograniczenie liczby dzieci trafiających do tradycyjnych domów dziecka, dla których alternatywą są właśnie rodziny zastępcze oraz rodzinne domy dziecka. W stosunku do młodzieży usamodzielnianej taką alternatywą są mieszkania chronione i treningi samodzielności.

2.2 Niepełnosprawność

A) Rozmiary zjawiska, analiza danych i tendencji

Zgodnie z definicją sformułowaną przez Światową Organizację Zdrowia w 2000 roku, niepełnosprawność to naruszenie sprawności funkcjonalnej lub aktywności życiowej człowieka w stopniu utrudniającym mu pełnienie właściwych ról społecznych²².

Dane zebrane podczas ostatniego Narodowego Spisu Powszechnego wskazują, że w 2002 roku na terenie Gdyni mieszkało 39 687 osób niepełnosprawnych, co stanowiło 15,7% ogółu mieszkańców. W stosunku do 1988 roku przybyło 16,9 tys. osób niepełnosprawnych, jest to wzrost o 74%. W 1988 roku co jedenasty mieszkaniec Gdyni był osobą niepełnosprawną, w 2002 roku dotyczyło to już co szóstego mieszkańca²³. Spośród wszystkich niepełnosprawnych Gdynian 85% posiadało orzeczonego stopień niepełnosprawności²⁴. Był to odsetek wyższy w porównaniu z odpowiednim wskaźnikiem dla Polski, który wynosił 14,3% osób niepełnosprawnych w ogóle społeczeństwa.

Próbując prognozować wskaźniki dotyczące liczby osób niepełnosprawnych w Gdyni należałoby założyć ich dalszy wzrost. Za taką tendencją przemawia prawidłowość nasilającej się wraz z wiekiem niepełnosprawności. W związku z tym, że starsze grupy wiekowe są bardziej narażone na ryzyko niepełnosprawności, dalsze sukcesywne wydłużanie się długości życia mieszkańców miasta oraz zwiększająca się liczba osób starszych w społeczności, przyczyni się do zwiększenia grupy osób niepełnosprawnych w Gdyni. Obecnie prawie 60% niepełnosprawnych ma ponad 55 lat.

Na niepełnosprawność jako istotną kwestię społeczną składa się nie tylko jej powszechność, ale przede wszystkim konsekwencje, jakie wywołuje w sensie indywidualnym i społecznym:

W zakresie minimalizacji konsekwencji indywidualnych:

- w wymiarze psychologicznym:
 - konieczność wsparcia osób niepełnosprawnych pod kątem akceptacji swojej niepełnosprawności i odnalezienia się w nowej sytuacji życiowej,
 - wsparcia rodzin dzieci i dorosłych osób niepełnosprawnych, (należy tu zwrócić uwagę na problem matek dzieci niepełnosprawnych, przewlekle chorych oraz długotrwale i często chorujących, np. alergicznych. Z chwilą urodzenia się dziecka, matka na ogół poświęca się całkowicie opiece nad nim, rezygnując z aktywności zawodowej i społecznej, co powoduje, że podlega wykluczeniu społecznemu. Jest pozbawiona jakichkolwiek form wsparcia społecznego, nawet tych podstawowych w postaci świadczeń społecznych, czy ubezpieczenia emerytalnego. Należy też zauważyć, że grupa ta będzie liczebnie wzrastać, w związku z postępowaniem nauk medycznych i technologii, co stwarza coraz większe szanse przeżycia dzieciom urodzonym z wadami rozwojowymi oraz wcześniakom, które są w większym stopniu zagrożone niepełnosprawnością. Z drugiej strony wzrost zatrucia środowiska naturalnego oraz nasilająca się tendencja do późnego urodzenia pierwszego dziecka mogą spowodować wzrost urodzeń dzieci niepełnosprawnych i przewlekle chorujących),
 - wsparcia w przygotowywaniu osoby niepełnosprawnej do pełnienia roli społecznej pracownika, wsparcia osób niepełnosprawnych między zatrudnieniem w Warsztatach Terapii Zajęciowej a otwartym rynkiem pracy.
- w wymiarze zdrowotnym:
 - konieczność rehabilitacji zdrowotnej osób niepełnosprawnych, organizacji opieki i pielęgnacji.

²² World Health Organization's International Classification of Functioning, Disability and Health, 2000 r.

²³ US Gdańsk.

²⁴ Samodzielny Referat Analiz Statystycznych Urzędu Miasta Gdyni.

W zakresie minimalizacji konsekwencji społecznych:

- w wymiarze aktywności zawodowej:
 - konieczność zwiększenia dostępu osób niepełnosprawnych do rynku pracy poprzez zbadanie oczekiwań pracodawców i stworzenia sprzyjających warunków dla pracodawców zatrudniających osoby niepełnosprawne szczególnie w początkowej fazie zatrudniania oraz tych zatrudniających osoby z lekkim stopniem niepełnosprawności,
 - konieczność stworzenia programów edukacyjnych i informacyjnych dla osób niepełnosprawnych o możliwościach ich zatrudnienia i samozatrudnienia.
 - wypracowanie odpowiedniej oferty edukacyjnej dla osób niepełnosprawnych zgodnej z zapotrzebowaniem pracodawców, a także dla pracodawców o możliwościach zatrudniania osób niepełnosprawnych,
 - promowanie polityki zatrudniania osób niepełnosprawnych w instytucjach publicznych,
 - współdziałania instytucji, pracodawców i organizacji pozarządowych,
 - stworzenia bazy lokalowej do rozwoju aktywizacji zawodowej,
 - stworzenie oferty dla osób z lekkim upośledzeniem umysłowym,
 - stworzenie elastycznych form zatrudnienia oraz alternatywnych metod organizacji pracy dla rodzica/opiekuna dziecka niepełnosprawnego, przewlekle lub często chorującego, ewentualnie stworzenie „bazy” opiekunów wyspecjalizowanych w opiece nad dziećmi z w/w problemami,
 - rozpowszechnianie informacji o dobrych praktykach zatrudniania osób niepełnosprawnych w innych krajach członkowskich UE.
- w wymiarze partycypacji w życiu społecznym:
 - konieczność rehabilitacji społecznej, tzn. likwidacja barier w infrastrukturze, w komunikowaniu się, zastosowanie środków pomocniczych/ ortopedycznych, konieczność zmiany wizerunku osoby niepełnosprawnej w społeczeństwie,
 - przeprowadzania kampanii społecznych przeciwdziałających utrwalaniu się stereotypów na temat niepełnosprawności,
 - stworzenia programów edukacyjnych dla ogółu społeczeństwa na temat niepełnosprawności.

B) Zasoby Miasta (instytucje, urzędy, organizacje pozarządowe)

Zasoby istniejące na terenie Gdyni można podzielić na trzy grupy: zasoby jednostek organizacyjnych miasta, zasoby organizacji pozarządowych, zasoby w postaci szczególnych inicjatyw i programów.

Zasoby jednostek organizacyjnych miasta:

- Punkt Obsługi Osób Niepełnosprawnych w Samodzielnym Referacie Osób Niepełnosprawnych Urzędu Miasta Gdyni, który zajmuje się udzielaniem kompleksowej informacji i wskazywaniem sposobów uzyskiwania pomocy przez osoby niepełnosprawne, informuje w zakresie załatwiania spraw urzędowych i podstawowych uprawnień przysługujących osobom niepełnosprawnym, a także o instytucjach i organizacjach udzielających pomocy;
- Samodzielny Referat ds. Osób Niepełnosprawnych Urzędu Miasta, którego zadania obejmują m. in. analizę potrzeb osób niepełnosprawnych oraz współpracę z instytucjami i organizacjami pozarządowymi w zakresie problematyki osób niepełnosprawnych; Pełnomocnik Prezydenta ds. Osób Niepełnosprawnych, będący koordynatorem działań Miasta Gdyni na rzecz osób niepełnosprawnych kreuje politykę miasta w tym zakresie. Wspólne działania Samodzielnego Referatu i Pełnomocnika Prezydenta koncentrują się na opracowywaniu projektów programów dotyczących rehabilitacji społecznej i zawodowej osób niepełnosprawnych przy współpracy z Wydziałem Polityki Gospodarczej i Nieruchomości oraz z Miejskim Ośrodkiem Pomocy Społecznej. Ponadto inicjują oni i koordynują działania istotne dla środowiska osób niepełnosprawnych oraz działania zmierzające do ograniczania skutków niepełnosprawności i likwidacji barier utrudniających osobom niepełnosprawnym funkcjonowanie;
- Powiatowa Społeczna Rada ds. Osób Niepełnosprawnych, w skład której wchodzi przedstawiciele władz miasta i osoby niepełnosprawne. Rada jest organem opiniującym wszystkie kwestie dotyczące osób niepełnosprawnych w mieście.
- Referat Aktywizacji Zawodowej Osób Niepełnosprawnych w Wydziale Polityki Gospodarczej i Nieruchomości, który udziela środków na podjęcie działalności gospodarczej osobom niepełnosprawnym rozpoczynającym własną działalność i wspiera pracodawców zatrudniających oraz chcących zatrudnić osoby niepełnosprawne;
- Stanowiska ds. Osób Niepełnosprawnych w Powiatowym Urzędzie Pracy odpowiedzialne za ułatwianie osobom niepełnosprawnym dostępu do rynku pracy;
- Przedszkola z oddziałami integracyjnymi²⁵, klasy integracyjne w szkołach podstawowych, gimnazjach i liceach²⁶ oraz szkoły specjalne²⁷ będące odpowiedzią na potrzeby edukacyjne dzieci i młodzieży niepełnosprawnej;
- Poradnie psychologiczno-pedagogiczne²⁸, które udzielają pomocy dzieciom i młodzieży niepełnosprawnej lub z dysfunkcjami rozwojowymi w wyborze kierunku kształcenia i zawodu, opiniują w sprawie dostosowania

²⁵ Mniej liczne grupy z dodatkowym specjalistą w czterech przedszkolach samorządowych.

²⁶ W roku szkolnym 2006/2007 działało 51 klas integracyjnych w szkołach podstawowych, 18 w gimnazjach i 2 w liceach.

²⁷ Dwa ośrodki szkolno-wychowawcze dla dzieci z obniżoną normą intelektualną w stopniu umiarkowanym i głębokim oraz dwa zespoły szkół dla dzieci z normą intelektualną w stopniu lekkim.

²⁸ Trzy poradnie psychologiczno-pedagogiczne.

wymagań edukacyjnych wynikających z programu nauczania do indywidualnych potrzeb psychofizycznych i edukacyjnych ucznia;

- Centrum Zdrowia Psychicznego udzielające poradnictwa psychiatrycznego i psychologicznego oraz wsparcia terapeutycznego, a także prowadzące Dzienny Oddział Psychiatryczny;
- Miejski Ośrodek Pomocy Społecznej

Zgodnie z danymi MOPS z roku 2007 osoby niepełnosprawne to druga co do wielkości grupa odbiorców pomocy ośrodka. Pomoc udzielaną osobom niepełnosprawnym przez MOPS można podzielić na instytucjonalną i środowiskową.

W ramach wsparcia instytucjonalnego MOPS odróżnić należy placówki świadczące opiekę nad osobą niepełnosprawną w wymiarze całodobowym i dziennym. W tym zakresie do dyspozycji osób niepełnosprawnych pozostają te same placówki, które świadczą pomoc osobom starszym, tj. dwa dzienne domy pomocy, jeden dom pomocy bez czasowego ograniczenia pobytu i jeden całodobowy ośrodek, w którym maksymalny czas pobytu wynosi trzy miesiące. Ponadto w zasobach miasta jest placówka wsparcia dziennego dla osób dorosłych z przewlekłymi zaburzeniami psychicznymi²⁹. Placówka dysponuje 45 miejscami. Osoby niepełnosprawne korzystające z jej wsparcia uczestniczą w zajęciach z zakresu rehabilitacji społecznej (głównie w postaci terapii zajęciowej), terapii indywidualnej i grupowej oraz pracy socjalnej. Podobnie jak w przypadku osób starszych, także osoby niepełnosprawne i przewlekle chore są kierowane do domów pomocy społecznej poza miastem (w 2007 roku kierowano do 13 takich placówek).

Do zasobów komunalnych Gdyni zaliczyć należy również mieszkanie chronione dla osób niepełnosprawnych psychicznie³⁰, które wchodzi w system mieszkań chronionych miasta. Nadzór nad tym mieszkaniem sprawuje MOPS. Do wsparcia udzielanego w środowisku za pośrednictwem MOPS należą po pierwsze usługi opiekuńcze, specjalistyczne usługi opiekuńcze i usługi rehabilitacyjne. Ponadto w ramach MOPS działa Powiatowy Zespół ds. Orzekania o Niepełnosprawności, który orzeka do celów rehabilitacji społecznej, korzystania ze świadczeń i usług socjalnych oraz opiekuńczych oraz do celów rehabilitacji zawodowej. Zespół ds. Realizacji Zadań Powiatowych rozpatruje wnioski o przyznanie dotacji z Państwowego Funduszu Rehabilitacji Osób Niepełnosprawnych w zakresie:

- uczestnictwa w turnusach rehabilitacyjnych³¹,
- zaopatrzenia w sprzęt rehabilitacyjny, przedmioty ortopedyczne i środki pomocnicze³²,
- likwidacji barier architektonicznych, urbanistycznych, transportowych, technicznych i w komunikowaniu się³³.

Kolejnym zasobem środowiskowym dla osób niepełnosprawnych oraz członków ich rodzin są grupy wsparcia organizowane przez MOPS³⁴. Osoby niepełnosprawne korzystają także z poradnictwa specjalistycznego, w tym prawnego, psychologicznego i pedagogicznego udzielanego przez specjalistów Sekcji Poradnictwa Specjalistycznego i Sekcję Konsultantów Prawnych.

Organizacje pozarządowe

Organizacje pozarządowe stanowią drugą grupę zasobów dotyczącą osób niepełnosprawnych. W Gdynskim Banku Danych o Organizacjach Pozarządowych znajduje się 800 organizacji, które prowadzą działalność na terenie Gdyni. 220 z nich działa na rzecz osób niepełnosprawnych. Organizacje te animują sferę kultury i rekreacji osób niepełnosprawnych, wspierają rodziny tych osób oraz podejmują działania interwencyjne. Dotacje na swoją coroczną lub kilkuletnią działalność mogą otrzymać m. in. w ramach corocznych konkursów ofert ogłaszanych przez miasto. Wśród organizacji działających na terenie Gdyni funkcjonuje **Centrum Integracja Gdynia** Stowarzyszenia Przyjaciół Integracji świadczące bezpłatne, kompleksowe usługi (porady prawne, zawodowe, obywatelskie oraz wsparcie psychologiczne) osobom niepełnosprawnym oraz wszystkim zainteresowanym problematyką niepełnosprawności. Centrum inicjuje również działania sprzyjające poprawie sytuacji osób niepełnosprawnych. Ponadto wśród podmiotów realizujących zadania na rzecz osób niepełnosprawnych wymienić można: Polskie Stowarzyszenie na Rzecz Osób z Upośledzeniem Umysłowym Koło w Gdyni prowadzące Ośrodek Wczesnej Interwencji dla dzieci 0 – 2 lat i 3 – 7 lat; Polski Związek Niewidomych Koło Powiatowe w Gdyni prowadzący Centrum Informacji i Rehabilitacji dla Osób Niewidomych i Niedowidzących w Gdyni oraz Gdynskie Stowarzyszenie Osób Niesłyszących i Ich Rodzin i Przyjaciół „Effetha”.

Niektóre z organizacji, choć są samodzielnymi jednostkami niepublicznymi, prowadzą działania na podstawie umów zawartych z miastem i pozostają pod nadzorem merytorycznym MOPS. Dotyczy to prowadzenia placówki adaptacyjnej dla dzieci i młodzieży niepełnosprawnej, mieszkań chronionych dla osób niepełnosprawnych intelektualnie³⁵ oraz organizowania i prowadzenia Warsztatów Terapii Zajęciowej³⁶.

²⁹ Środowiskowy Dom Samopomocy przy ul. Generała Maczka 1.

³⁰ Jedno mieszkanie chronione dla czterech osób na ul. Legionów.

³¹ W 2007 roku w turnusach uczestniczyło 1 109 osób

³² W 2007 roku wsparcie w tym zakresie otrzymały 644 osoby.

³³ W 2007 roku wsparcie w tym zakresie otrzymały 76 osób.

³⁴ Np. przy Środowiskowym Domu Samopomocy.

³⁵ Ośrodek Adaptacyjny dla Dzieci i Młodzieży Niepełnosprawnej na ul. Maciejewicza, który oferuje opiekę dzienną i tygodniową; Mieszkania chronione funkcjonujące w obrębie Ośrodka dysponują 15 miejscami, w tym 4 mieszkania dla 10 osób i 2 mieszkania treningowe. Ośrodek i mieszkania są prowadzone przez Gdynskie Stowarzyszenie Integracyjne „Promyk”.

³⁶ Na terenie Gdyni funkcjonuje pięć WTZ, z których w 2007 roku skorzystało 112 osób: WTZ Polskiego Stowarzyszenia na Rzecz Osób z Upośledzeniem Umysłowym; WTZ Caritas Archidiecezji Gdańskiej; WTZ Stowarzyszenia Osób z Wadą Słuchu „Cisza”;

Szczególne inicjatywy

Szczególne inicjatywy i programy na rzecz osób niepełnosprawnych są trzecią grupą zasobów. Inicjatywy te wprowadzają odpowiednie standardy funkcjonowania osób niepełnosprawnych w społeczności Gdynian. Przykładem takiego typu działań są: uchwalony i przyjęty do realizacji w listopadzie 2000r. "Program kompleksowych działań na rzecz osób niepełnosprawnych" oraz przyjęta dwa lata później "Agenda 22"³⁷. Kolejną inicjatywą w tym zakresie jest coroczny konkurs "Gdynia bez barier", w którym przyznawane są nagrody za wyjątkowe działania na rzecz osób niepełnosprawnych oraz obchody Dnia Solidarności z Osobami Chorującymi na Schizofrenię w ramach światowego programu „Schizofrenia – otwórzcie drzwi”.

Podsumowując kwestię niepełnosprawności należy stwierdzić, że jest ona jednym z poważniejszych problemów dotykających społeczność lokalną miasta Gdyni. Wynika to z rozmiaru, powszechności występowania oraz konsekwencji, które ze sobą niesie niepełnosprawność. Jak pokazała analiza zasobów, Gdynia konsekwentnie podejmuje działania mające na celu pełne i aktywne uczestnictwo osób niepełnosprawnych w życiu miasta. Mimo tego koniecznym wydaje się położenie nacisku na najsukuczniejsze formy integracji społecznej. Często osoby i rodziny dotknięte problemem niepełnosprawności, z powodu barier społecznych i architektonicznych nie mogą w pełni brać udziału w życiu społecznym oraz korzystać z przysługujących im praw, co w efekcie prowadzić może do ich społecznego wykluczenia. Dlatego zadaniem instytucji i organizacji zajmujących się niepełnosprawnością powinno być jeszcze skuteczniejsze przeciwdziałanie wykluczeniu oraz dążenie do zwiększenia integracji osób niepełnosprawnych ze środowiskiem.

2.3 Bezdomność

A) Rozmiary problemu, analiza danych i tendencje charakteryzujące zjawisko

Zgodnie z definicją ustaloną przez Pomorskie Forum na rzecz Wychodzenia z Bezdomności „osoba bezdomna to taka, która z różnych przyczyn, wykorzystując własne możliwości i uprawnienia, czasowo lub trwale nie jest w stanie zapewnić sobie schronienia spełniającego minimalne warunki pozwalające uznać je za pomieszczenie mieszkalne”³⁸. Miejsce spełniające warunki mieszkalne to takie, które „nadaje się do stałego przebywania bez narażania zdrowia, i które umożliwia zaspokojenie podstawowych potrzeb życiowych: noclegu, zachowania higieny osobistej, sporządzania posiłków”³⁹.

W Gdyni liczba osób bezdomnych wynosi obecnie około 500, co stanowi nie więcej niż 0,3% ogółu gdyńskiej społeczności⁴⁰. Należy mieć jednak na względzie, że trudno jest ilościowo uchwycić rzeczywistą liczbę osób „bez dachu nad głową”. Niezwykle rzadko zdarza się, że człowiek bezdomny posiada wyłącznie jedno miejsce przebywania. Regułą są raczej sytuacje, w których ludzie bezdomni często zmieniają miejsce pobytu - od dworców i działek, poprzez czasowe przebywanie u znajomych, czy w schroniskach, po wynajmowanie pokoi bądź mieszkań.

Porównując sytuację lokalną z sytuacją Polski w zakresie bezdomności, procent osób „bez dachu nad głową” w Gdyni wynoszący około 0,3 nie jest wyższy od przeciętnego dla kraju, który oscyluje w granicach 1% populacji. Warto jednak zwrócić uwagę na narastające tempo zjawiska bezdomności oraz wykraczanie jego zasięgu poza grupy i środowiska tradycyjnie z bezdomnością kojarzone⁴¹. Trendy te są charakterystyczne również dla miasta Gdyni, gdzie w 2007 roku bezdomność była szóstą co do częstości przyczyną udzielania pomocy przez Miejski Ośrodek Pomocy Społecznej, z powodu której pomocy udzielono 582 rodzinom. Ostatecznie o randze bezdomności pośród problemów społecznych decyduje nie tyle jej wymiar ilościowy co jakościowy. Z problemem braku „dachu nad głową” skorelowane są bowiem inne negatywne zjawiska społeczne, których współwystępowanie stawia bezdomność na równi z innymi istotnymi problemami społecznymi prowadzącymi do wykluczenia społecznego. Do zjawisk tych zaliczyć należy alkoholizm, narkomanię, żebractwo, prostytutkę, przestępczość, zagrożenia zdrowotne, bezrobocie, ubóstwo, przemoc domową czy rozpad rodziny. Trudno jest jednak ustalić, czy są one czynnikami determinującymi bezdomność czy raczej jej skutkami.

Wszystkie wyżej wymienione problemy społeczne towarzyszące bezdomności charakteryzują również gdyńskich bezdomnych, przy czym najczęstszym problemem jest alkoholizm. Typowe dla zjawiska bezdomności częste zmienianie miejsca pobytu w mniejszym stopniu dotyczy gdyńskich bezdomnych. Prawie połowa wszystkich bezdomnych z terenu miasta przebywa poza schroniskami, w miejscach niemieszkalnych – głównie na działkach. Dodatkową cechą wyróżniającą gdyńską bezdomność jest napływ do miasta osób bezdomnych z terenu

WTZ Gdyńskiego Stowarzyszenia Integracyjnego „Promyk”; WTZ Krajowego Towarzystwa Autyzmu Oddz. Gdańsk z siedzibą w Gdyni.

³⁷ Program „Agenda 22” to wytyczne, na podstawie których władze lokalne opracowują plany polityki społecznej wobec osób niepełnosprawnych. Wytyczne te opierają się na Standardowych Zasadach przyjętych w 1993 r. przez Generalne Zgromadzenie ONZ. Program „Agenda 22” został opracowany przez szwedzkie organizacje osób niepełnosprawnych. Gdynia jako pierwsze miasto w Polsce przyjęła program „Agenda 22”.

³⁸ Przeformułowana definicja zaproponowana przez A. Przymeńskiego, w: Przymeński A., *Bezdomność – społeczno-ekonomiczne uwarunkowania zjawiska na przykładzie Poznania*, Praca Socjalna 1997 nr 3, za: M. Dębski, P. Olech, *Portret zbiorowości ludzi bezdomnych województwa pomorskiego*, Gdańsk 2005/2006.

³⁹ Przeformułowana definicja zaproponowana przez A. Duracz-Walczak, w: Duracz-Walczak A., *W kręgu problematyki bezdomności polskiej – O ujednoczenie pojęć dotyczących bezdomności w Polsce*, Warszawa, Gdańsk 2001/2002, za: dito.

⁴⁰ Dane szacunkowe Zespołu ds. Bezdomnych Miejskiego Ośrodka Pomocy Społecznej MOPS w Gdyni.

⁴¹ M. Dębski, P. Olech, *Portret zbiorowości ludzi bezdomnych województwa pomorskiego*, Gdańsk 2005/2006.

całej Polski w okresie letnim. Ponadto coraz częściej problem bezdomności dotyka w Gdyni kobiety i matki z dziećmi. Przyczyn takiej sytuacji należy upatrywać w coraz częstszych rozpadach rodzin, ich ubożeniu, co powoduje utratę prawa do mieszkania oraz patologiami społecznymi takimi jak na przykład alkoholizm.

Negatywne zjawiska towarzyszące bezdomności, tak w wymiarze indywidualnym jak i społecznym, w sferze ekonomicznej i politycznej przekładają się w prosty sposób na wymiar wsparcia kierowany do tej grupy społeczeństwa.

B) Zasoby Miasta (instytucje, urzędy, organizacje pozarządowe)

Zasoby służące radzeniu sobie z problemem bezdomności na terenie Gdyni można podzielić na trzy grupy. Do pierwszej zaliczają się zasoby instytucjonalne. Drugą grupę stanowi pomoc w środowisku. Trzeci rodzaj zasobów to szczególne inicjatywy na rzecz osób bezdomnych, które obejmują szczegółowo opracowane programy zmierzające do poprawy sytuacji osób bezdomnych.

Na zasoby instytucjonalne Gdyni składają się:

- dwa schroniska działające w strukturach MOPS, które dysponują łącznie 106 miejscami⁴². Oba ośrodki przyjmują osoby bezdomne na pobyt całodobowy, zapewniają wyżywienie i podstawowe świadczenia opiekuńcze. W celu usamodzielniania bezdomnych osób schroniska prowadzą również pracę socjalną i ściśle współpracują ze specjalistami (psychologami, pedagogami, konsultantami prawnymi). Czas pobytu w ośrodkach jest uzależniony od indywidualnej sytuacji życiowej każdego mieszkańca.
- dwa schroniska prowadzone na terenie Gdyni przez organizacje pozarządowe, które wyłonione zostały w drodze konkursu na realizację zadań z zakresu pomocy społecznej⁴³. Ośrodki dysponują łącznie 60 miejscami;
- 9 schronisk prowadzonych przez cztery organizacje pozarządowe poza terenem Gdyni, do których osoby bezdomne są kierowane na podstawie zawartych ze schroniskami umów (ogółem 104 miejsca).
- 6 mieszkań chronionych⁴⁴. w tym 2 mieszkania funkcjonują w ramach Krajowego Programu Przeciwdziałania Przemocy w Rodzinie, a 2 są przeznaczone dla wychowanków placówek opiekuńczo-wychowawczych w procesie usamodzielniania.

Pomocą instytucjonalną w formie schronisk obejmowane są wszystkie osoby, które wyrażą taką potrzebę i zgodzą się na warunki pobytu. Powstanie noclegowni ułatwiło stopniowanie oferty wsparcia osób bezdomnych odpowiednio do ich poziomu aktywności w procesie wychodzenia z bezdomności.

Pomoc w środowisku

Koordynatorem wszystkich zadań związanych z pomocą osobom bezdomnym na terenie miasta jest Zespół ds. Bezdomnych Miejskiego Ośrodka Pomocy Społecznej. Na podstawowe działania Zespołu składają się: diagnoza problemu bezdomności w Gdyni, organizacja i realizacja działań pomocowych na rzecz osób bezdomnych, monitorowanie zjawiska bezdomności i sytuacji osób bezdomnych przebywających tak w miejscach Niemieszkalnych jak i w schroniskach. W ramach działań pomocowych Zespół realizuje Indywidualne Programy Wychodzenia z Bezdomności, które są opracowywane wspólnie przez bezdomnego i pracownika socjalnego. Z uwagi na to, że osoby bezdomne mają z reguły bardzo niską motywację do zmiany własnej sytuacji życiowej, nie wszyscy bezdomni są gotowi wziąć udział w Programach wymagających aktywnego współdziałania⁴⁵. Dlatego bardzo ważnym zadaniem realizowanym przez pracowników Zespołu jest stałe motywowanie osób bezdomnych do aktywności. Od stycznia 2007r. w ramach Zespołu d.s. Osób Bezdomnych funkcjonuje „streetworker”, który jako „łącznik” z osobami znajdującymi się w miejscach Niemieszkalnych, bezpośrednio, na miejscu, pracuje z tą grupą osób. Bardzo ważnym elementem zasobów środowiskowych jest również koalicja wszelkich służb miejskich skupionych wokół problemu bezdomności (Straż Miejska, Policja, Straż Ochrony Kolei, Pogotowie Ratunkowe, Szpitale, itp). Ponadto Zespół współpracuje z Centrum Zdrowia Psychicznego i Ośrodkiem Profilaktyki i Terapii Uzależnień w Gdyni.

Szczególne inicjatywy

- Pomorskie Forum na Rzecz Wychodzenia z Bezdomności, w ramach którego współpracuje ponad 20 organizacji i instytucji zajmujących się problematyką bezdomności. Forum zrzesza zarówno podmioty sektora publicznego jak i organizacje sektora pozarządowego. Priorytetem w działalności Forum jest podnoszenie jakości i zwiększanie efektywności systemu pomocy ludziom bezdomnym na terenie województwa pomorskiego m.in. przez szkolenie kadr, monitorowanie problematyki bezdomności, edukację obywatelską, integrację i koordynację działań w obrębie problematyki bezdomności.
- Partnerstwo na Rzecz Rozwoju – Agenda Bezdomności – Standard Aktywnego Powrotu na Rynek Pracy związane w ramach Inicjatywy Wspólnotowej EQUAL⁴⁶. Głównym celem Partnerstwa było zwiększenie

⁴² Tymczasowy Ośrodek Opiekuńczy na ul. Chwarznieńskiej 93, który dysponuje 65 miejscami oraz Schronisko dla Bezdomnych Kobiet w Zespole Opiekuńczym na ul. Fredry 3, które dysponuje obecnie 22 miejscami i Dom Samotnej Matki, który dysponuje 19 miejscami

⁴³ Schronisko dla Osób Bezdomnych Uzależnionych od Alkoholu prowadzone przez Chrześcijańskie Stowarzyszenie Dobroczynne, ul. Jana z Kolna 28 (25 miejsc); Schronisko Pomorskiego Centrum Pomocy Bliźniemu MONAR-MARKOT: Ośrodek Profilaktyki Rodzinnej, Gdynia ul. Leszczyki 153 (50 miejsc).

⁴⁴ Mieszkania funkcjonują w ramach Zespołu Opiekuńczego na ul. Fredry 3.

⁴⁵ W 2007r. realizowano 31 Indywidualnych Programów Wychodzenia z Bezdomności (dane ZdsB).

⁴⁶ Przy udziale środków Europejskiego Funduszu Społecznego.

szans osób bezdomnych i zagrożonych bezdomnością na powrót na rynek pracy i przywrócenie im samodzielności społecznej. Ponadto działania Partnerstwa miały doprowadzić do wypracowania standardów pracy z ludźmi bezdomnymi umożliwiającymi skuteczne przeciwdziałanie problemowi bezdomności. Dzięki Programowi miasto Gdynia pozyskało na 2 lata do współpracy dwie osoby pełniące funkcję streetworkerów. Ich praca pozwalała łatwiej i skuteczniej dotrzeć do osób bezdomnych przebywających głównie w miejscach pozaschroniskowych. Od roku 2007 Gdynia przejęła do struktur MOPS jednego streetworkera.

- Cykliczne badania socjodemograficzne – „Portret zbiorowości ludzi bezdomnych województwa pomorskiego”, realizowane od 2001 roku co dwa lata przez Pomorskie Forum na rzecz Wychodzenia z Bezdomności oraz organizacje i instytucje partnerskie (Ośrodki Pomocy Społecznej, Policja, Straż Miejska, organizacje pozarządowe, Służba Więzienna, Służba Zdrowia). Do dnia dzisiejszego zrealizowano cztery badania. Ostatnie miało miejsce w 2007 roku. Z inicjatywy Gdyni sporządzono raport dedykowany z badania gdyńskich bezdomnych oraz zrealizowano pogłębione badanie dotyczące sytuacji dzieci w rodzinach osób bezdomnych.
- Roczny program „12 Odważnych Ludzi – Podróż ku aktywności zawodowej i rozwojowi osobowemu ludzi bezdomnych”, który powstał z inicjatywy Pomorskiego Forum na Rzecz Wychodzenia z Bezdomności oraz Towarzystwa Pomocy Św. Brata Alberta i był realizowany na terenie Trójmiasta w okresie od kwietnia 2004 do marca 2005⁴⁷. Celem programu było budowanie samodzielności życiowej osób bezdomnych i zagrożonych bezdomnością poprzez działania szkoleniowe, informacyjne, długotrwałe treningi i pracę.

Problem bezdomności w Gdyni jest znaczący nie tylko przez wzgląd na stale powiększającą się liczbę osób, których dotyczy, ale przede wszystkim dlatego, że kumuluje w sobie wiele innych problemów. Dodatkowym utrudnieniem często pojawiającym się w pracy z osobami bezdomnymi jest ich mała motywacja do zmiany swojej sytuacji życiowej. Jak pokazała analiza zasobów Gdyni, miasto w odniesieniu do tej grupy społecznej dysponuje dobrze funkcjonującym systemem wsparcia. W wyniku wypracowania Gdyńskiego Programu Wsparcia Osób Bezdomnych wszyscy bezdomni mogą liczyć na wsparcie, szczególnie w okresie jesienno-zimowym. Należy również zaznaczyć, że działania podejmowane na rzecz tej grupy społecznej przyjmują charakter zintegrowany a wszelkie podmioty skupione wokół problemu bezdomności silnie ze sobą współpracują. Ponadto Gdynia wychodzi na poziom regionalny i aktywnie współtworzy politykę wsparcia osób bezdomnych w województwie. Mimo to, obok podstawowego zadania jakim jest zapewnienie osobom bezdomnym odpowiedniego schronienia, koniecznym wydaje się stałe doskonalenie indywidualnej i pogłębionej pracy z osobami bezdomnymi, również w zakresie zapewnienia opieki starszym i niepełnosprawnym osobom bezdomnym. W celu zmniejszenia zjawiska wykluczenia społecznego i zawodowego osób bezdomnych należy położyć nacisk na szczególne inicjatywy - Indywidualne Programy Wychodzenia z Bezdomności, które są już w Gdyni z powodzeniem stosowane i okazują się jednym z najlepszych sposobów pracy z tą grupą społeczną.

2.4 Bariery z obszaru integracji społecznej

Specyfika problemów zidentyfikowanych w obszarze integracji społecznej polega na ich współwystępowaniu i przenikaniu (np. pojawienie się jednego problemu może generować pojawienie następnego). Skuteczność działań na rzecz osób zagrożonych wykluczeniem społecznym i wykluczonych społecznie zależy więc od stopnia integracji działań wszystkich podmiotów zaangażowanych w rozwiązywanie problemów społecznych Miasta.

Przeprowadzona w części diagnostycznej analiza problemów społecznych pozwoliła wskazać następujące bariery zmniejszające sprawne oddziaływanie podmiotów z zakresu integracji społecznej Miasta:

- niedostateczna liczba zintegrowanych działań;
- zbyt mały obszar współpracy;
- zbyt mała liczba partnerstw;
- zbyt mała liczba wspólnie ustalanych standardów działań;
- niedostateczna liczba podejmowanych działań profilaktycznych;
- nadmierne stosowanie biernych instrumentów pomocy społecznej;
- zbyt mała liczba działań innowacyjnych w obszarze integracji społecznej;
- zbyt mała liczba realizowanych długoterminowych planów działania;
- niedostateczne zasoby kadrowe;
- niewystarczająca oferta kształcenia oraz doskonalenia zawodowego kadr;
- niewystarczający stopień upowszechnienia postaw obywatelskich, m.in. wolontariatu;
- niedostateczne zagospodarowanie potencjału ludzkiego w późnym wieku.

Inne ujęcie barier występujących w omawianym obszarze prezentuje analiza SWOT w Gdyńskiej Strategii Rozwiązywania Problemów Społecznych.

⁴⁷ Projekt współfinansowany ze środków programu Unii Europejskiej Phare realizowany pod nadzorem Polskiej Agencji Rozwoju Przedsiębiorczości.

3. Przedsiębiorczość i kadry gospodarki

3.1 Kondycja małych i średnich przedsiębiorstw

A) Rozmiary zjawisk, analiza danych i tendencji

Jak wynika z raportu Instytutu Badań nad Gospodarką Rynkową, dotyczącego atrakcyjności inwestycyjnej województw i podregionów Polski w roku 2007, region gdański jest atrakcyjnym miejscem dla powstawania inwestycji i przedsiębiorczości szczególnie dla działalności usługowej oraz działalności zaawansowanej technologicznie. Charakteryzuje się bardzo wysokim stanem środowiska przyrodniczego, dobrze rozwiniętą infrastrukturą gospodarczą, a ze względu na zlokalizowanie w regionie kilku uczelni wyższych zapewniony jest dostęp do dobrze wykształconych pracowników, ponad to rynek jest chłonny i ma dobre położenie transportowe. Przedsiębiorczości sprzyjać może również dość duże zagęszczenie instytucji otoczenia biznesu ułatwiających podejmowanie i prowadzenie działalności gospodarczej jak również szeroko pojęte inwestycje. Dysponujemy również najwyższym w Polsce współczynnikiem wolnych miejsc pracy, w stosunku do liczby miejsc pracy ogółem. Minusem natomiast są wysokie koszty pracy i niski poziom bezpieczeństwa publicznego, wynikający z dużej ilości przestępstw i małego współczynnika ich wykrywalności. Podnosi to nakłady na ochronę majątku i pracowników.

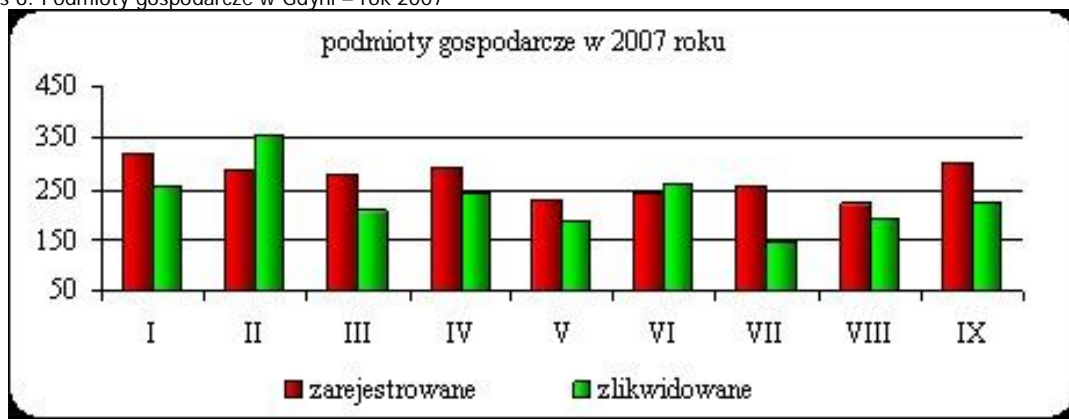
Według danych Urzędu Statystycznego w Gdańsku (stan w dniu 31.12.2006) z 31 636 podmiotów gospodarczych zarejestrowanych w Gdyni małe i średnie przedsiębiorstwa stanowią 99,1 % tej liczby. 95 % to firmy zatrudniające do 9 pracowników. Najliczniej reprezentowany jest sektor prywatny- 31 088 zarejestrowanych podmiotów. Małe i średnie przedsiębiorstwa są więc największym pracodawcą w powiecie, a ich funkcjonowanie wpływa nie tylko na gospodarkę ale i na poziom bezrobocia. Natomiast szeroko rozumiana przedsiębiorczość odgrywa kluczową rolę w rozwoju społeczno-gospodarczym.

Wspieranie przedsiębiorczości jest jednym z priorytetów strategii rozwoju miasta Gdyni. Wśród mieszkańców Gdyni, na 1000 osób w wieku produkcyjnym 172 pracują na własny rachunek, podczas gdy średnia dla Polski, to 137 osób. Liczba spółek z kapitałem zagranicznym jest w Gdyni o jedną trzecią większa aniżeli w innych polskich miastach podobnej skali. Wysokie jest także tempo przyrostu firm.

W 2007 r. wzrosła liczba podmiotów gospodarczych, w końcu września w systemie REGON zarejestrowane były 31 892 podmioty gospodarcze mające swą siedzibę na terenie Gdyni (o 410 tj. o 1,3% więcej niż przed rokiem), w tym 23 087 to zakłady osób fizycznych. Największą aktywność gospodarczą gdynianie lokowali w handlu (26,0% podmiotów), obsłudze nieruchomości i firm (19,5%), przemyśle (12,0%) i budownictwie (10,6%). Obserwuje się tendencję do stabilizacji ogólnej liczby podmiotów w Gdyni na poziomie powyżej 31 tys. jednostek przy występującej jednocześnie dużej mobilności podmiotów, na 100 nowopowstałych jednostek w pierwszym półroczu 2007 r. miało miejsce 89 likwidacji.

Określenie i ocenę potencjału przedsiębiorczości mieszkańców Gdyni dokonano także w ramach projektu badawczego „Mieszkańcy Gdyni wobec przedsiębiorczości” - zrealizowanego przez Uniwersytet Gdański w 2007 r.

Wykres 6: Podmioty gospodarcze w Gdyni – rok 2007



Źródło: Samodzielny Referat Analiz Statystycznych Urzędu Miasta Gdyni

W powiecie, mimo licznych wyjazdów osób młodych za granicę nadal wielu z tych, którzy zostali posiada pomysły i chęci na rozpoczęcie działalności. Potrzebują oni jednak wsparcia w początkowych etapach rozwoju. Mowa tu o konsultacjach, szkoleniach, ciągłym rozwijaniu się, usługach informacyjnych, warsztatach i doradztwie biznesowym. Usługi takie mogą być dostępne w ramach działalności organizacji pozarządowych specjalizujących się w wspieraniu przedsiębiorczości. Istnieje wiele projektów, których celem jest wspieranie przedsiębiorców, jednak ich ilość jest wciąż niewystarczająca.

Fakt, że tak wiele firm upada, może być spowodowany wieloma czynnikami. Często już na wstępie przedsiębiorcy nie są dobrze przygotowani do prowadzenia planowanej działalności, później również spotykają wiele barier utrudniających funkcjonowanie nowej firmy. Wciąż mamy do czynienia ze stosunkowo małą innowacyjnością przedsiębiorstw, która nie pozwala na zbudowanie stabilnej przewagi konkurencyjnej. Bez wątplenia więc przedsiębiorcy potrzebują wsparcia zarówno w zakresie zakładania jak i prowadzenia oraz rozwijania swojej działalności. W związku z tym sektor przedsiębiorstw w tym zwłaszcza małe i średnie, to znacząca grupa beneficjentów funduszy strukturalnych. W ramach wsparcia uzyskiwanego w ten sposób, firmy pozyskują fundusze na zwiększanie inwestycji, modernizację, poprawę produktywności, zwiększanie eksportu i

kooperacji międzynarodowej, zwiększanie zatrudnienia, osiągnięcie standardów UE w zakresie ochrony środowiska, uzyskanie dostępu do wysokiej jakości zewnętrznych usług świadczonych przez wyspecjalizowane firmy. Dzięki środkom z funduszy strukturalnych, przedsiębiorstwa zwiększają swoją konkurencyjność, innowacyjność i szanse na rozwój.

Jest to tematyka szczególnie bliska działalności Fundacji Gospodarczej, która od 1990 roku prowadzi działania skierowane do osób pragnących wzmocnić swoją pozycję na rynku pracy oraz poznać zasady jego funkcjonowania (w szczególności są to osoby prowadzące firmę w sektorze małych i średnich przedsiębiorstw, planujący założyć swoją działalność gospodarczą oraz bezrobotni, młodzież szkolna, absolwenci, osoby zainteresowane zmianą pracy i podnoszeniem swoich kwalifikacji zawodowych). Jednym z realizowanych przez Fundację projektów jest Pomorskie Miasteczko Zawodów, które umożliwia wszystkim chętnym łatwy dostęp do szkoleń i doradztwa. Od początku istnienia Pomorskiego Miasteczka Zawodów do końca 2007 roku z jego usług skorzystało prawie 26000 osób. W 2007 roku 709 osób skorzystało z warsztatów dotyczących między innymi tematyki zakładania i prowadzenia działalności gospodarczej, 707 osób odbyło konsultacje z doradcą biznesowym, 364 (110 osób w 2006) osoby skorzystały z porady w punkcie konsultacyjnym obsługującym klientów już prowadzących działalność gospodarczą.

W niemal wszystkich realizowanych przez Fundację Gospodarczą projektach skierowanych do osób bezrobotnych lub chcących założyć działalność gospodarczą i tych, którzy już ją prowadzą liczba chętnych przekracza przewidzianą ilość beneficjentów mogących skorzystać z danego rodzaju wsparcia.

B) Zasoby Miasta (instytucje, urzędy, organizacje pozarządowe)

Na terenie miasta Gdyni funkcjonuje kilka instytucji wspomagających rozwój przedsiębiorczości. Jedną z głównych i najdłużej działających jest **Fundacja Gospodarcza**, w ramach której działa **Pomorskie Miasteczko Zawodów**. Fundacja, jako jedna z pierwszych organizacji pozarządowych w kraju rozpoczęła działalność na rzecz wspierania przedsiębiorczości, podnoszenia kwalifikacji zawodowych pracowników, przeciwdziałania bezrobociu, jak również przygotowuje firmy do funkcjonowania w warunkach współczesnego rynku. Zajmuje się doradztwem dla osób przygotowujących się do rozpoczęcia działalności gospodarczej oraz dla przedsiębiorców. W szeroki zakres usług wchodzi doradztwo z zakresu tworzenia biznes planu, zarządzania czy marketingu i doradztwo zawodowe dla uczniów szkół ponadgimnazjalnych, absolwentów oraz osób bezrobotnych i poszukujących pracy w zakresie wyboru ścieżki kariery, badania predyspozycji zawodowych, pomocy w redagowaniu listów motywacyjnych i życiorysów. W ramach usług informacyjnych zajmuje się kojarzeniem partnerów gospodarczych poszukujących partnerów gospodarczych w kraju i za granicą, a także dysponuje informacjami odnośnie krajowych i zagranicznych programów i środków pomocowych dla przedsiębiorców, dostępnej na rynku ofercie finansowania zewnętrznego, czy usług ośrodków Krajowego Systemu Usług, jak również informuje o przetargach, wystawach, misjach gospodarczych, targach, seminariach, konferencjach oraz o innej tematyce przydatnej przedsiębiorcom. Fundacja Gospodarcza organizuje również szkolenia zawodowe - budowlane i spawalnicze.

Fundacja Gospodarcza jest partnerem inicjatywy **Gdyńskiego Centrum Wspierania Przedsiębiorczości**. Centrum to ma służyć podnoszeniu konkurencyjności gdyńskiej gospodarki poprzez rozwój sektora małych i średnich przedsiębiorstw, będącego jedną z głównych sił napędowych wzrostu gospodarczego i tworzenia miejsc pracy. Instytucja ma na uwadze propagowanie wśród społeczności lokalnej szeroko rozumianej kultury przedsiębiorczości. Centrum stwarza możliwość zgromadzenia w jednym miejscu przedstawicieli zainteresowanych instytucji, uczestniczących w procesie rejestrowania działalności gospodarczej przez przyszłych przedsiębiorców. Przyszli przedsiębiorcy mogą uzyskać tu informacje na temat np. sposobów finansowania działalności firmy, dostępności środków finansowych z Unii Europejskiej czy zagadnień formalno-prawnych.

Agencja Rozwoju Pomorza zlokalizowana w Gdańsku pośredniczy w procesie pozyskiwania dotacji UE jako Regionalna Instytucja Finansująca. Udziela konsultacji na temat dostępnych funduszy UE oraz prowadzenia działalności gospodarczej. Szkoli w zakresie pozyskiwania dotacji z funduszy UE na inwestycje i usługi doradcze. Zajmuje się również kojarzeniem z partnerami z zagranicy.

Pomorski Regionalny Fundusz Poręczeń Kredytowych zajmuje się poręczeniami kredytowymi, które przeznaczone są przede wszystkim dla sektora małych i średnich przedsiębiorstw. Beneficjentami poręczeń Funduszu są przedsiębiorstwa prowadzące działalność na terenie województwa pomorskiego. Poręczenia wystawiane są na rzecz przedsiębiorców zaciągających finansowanie dłużne w bankach oraz w instytucjach pozabankowych oferujących pożyczki.

Pomorski Fundusz Pożyczkowy zapewnia pożyczki dla właścicieli małych firm oraz osób zamierzających rozpocząć własną działalność na terenie województwa pomorskiego.

Kolejną instytucją promującą rozwój przedsiębiorczości jest **Pomorski Park Naukowo – Technologiczny**, który obejmuje opieką naukową i biznesową projekty w nim realizowane. Istnieje możliwość założenia firmy lub jej części w dynamicznie rozwijającym się otoczeniu. Oferuje niskie koszty prowadzenia działalności, nowoczesne i przyjazne otoczenie, doradztwo i wsparcie, jak również ułatwianie współpracy z kooperantami, czy pomoc w transferze technologii. Początkujący przedsiębiorcy mogą ściśle współpracować z opiekunem merytorycznym i uzyskiwać pomoc od Rady Naukowej, a także skorzystać z doradztwa z zakresu prawa gospodarczego, prawa patentowego, ekonomii i księgowości na preferencyjnych warunkach. Do innych udogodnień należą: bezpłatny dostęp do Internetu, możliwość korzystania z internetowego serwisu informacyjnego PPNT, oraz umieszczenia własnej strony WWW na serwerze PPNT, jak również możliwość korzystania z usług sekretariatu.

Jednostką budżetową miasta powołaną przez Urząd Miasta Gdyni do koordynowania projektu Pomorskiego Parku Naukowo-Technologicznego oraz do realizacji zadań związanych z rozwojem przedsięwzięć innowacyjnych na terenie Gdyni jest **Gdyńskie Centrum Innowacji**. Do jego zadań należą m.in.: wspieranie i promocja przedsiębiorczości innowacyjnej, tworzenie wniosków o dofinansowanie przedsięwzięć innowacyjnych ze środków zewnętrznych, w tym funduszy unijnych, prowadzenie inwestycji, modernizacji i remontów obiektów i infrastruktury służących rozwojowi przedsięwzięć innowacyjnych.

Na terenie powiatu działa również **Krajowa Izba Gospodarki Morskiej**, która jest ogólnokrajową, dobrowolną, samorządową organizacją podmiotów gospodarczych prowadzących działalność w ramach szeroko rozumianej gospodarki morskiej. Do jej głównych celów w upowszechnianiu rozwoju przedsiębiorczości należą: tworzenie warunków rozwoju życia gospodarczego oraz wspieranie inicjatyw gospodarczych uwzględniających cechy charakterystyczne regionów nadmorskich oraz integracja środowiska przedsiębiorców działających w obszarach gospodarki związanej z morzem i zapewnienie reprezentacji tej grupy wobec instytucji oraz administracji państwowej i samorządowej.

Porad i informacji w zakresie prowadzenia działalności udziela także **Wojewódzkie Zrzeszenie Handlu i Usług w Gdańsku** z siedzibą w Gdyni. Swoimi działaniami inicjuje usprawnienia techniczne, ekonomiczne i organizacyjne, a także zapewnia szkolenia społeczno zawodowe. Służy również informacją w sprawach podatkowych oraz gospodarczo - zaopatrzeniowych.

Na terenie Gdyni działa również **Centrum Integracja Gdynia** Stowarzyszenia Przyjaciół Integracji, świadczące kompleksowe usługi doradcze pracodawcom chcącym zatrudniać osoby niepełnosprawne na otwartym rynku pracy. Organizuje i inicjuje spotkania, podczas których pracodawcy poznają warunki prawne, techniczne i organizacyjne związane z zatrudnianiem tej grupy społecznej.

3.2 Bariery z obszaru przedsiębiorczości

Na podstawie ankiet przeprowadzonych wśród przedsiębiorców (na podstawie raportu „Przedsiębiorczość w Polsce 2006” raport Ministerstwa Gospodarki i opracowań Urzędu Miasta Gdynia) oraz wywiadów z konsultantami Krajowego Systemu Usług wynika, że najczęstszymi barierami na które napotykają przedsiębiorcy są:

- trudności związane z pozyskiwaniem środków finansowych z zewnątrz. Większość małych firm korzysta przede wszystkim ze środków własnych, pomimo istnienia alternatywnych źródeł finansowania projektów rozwojowych. Sytuacje finansową pogarsza również duża restrykcyjność przy udzielaniu kredytów; zbyt mała elastyczność banków i indywidualnego podejścia do klienta; zbyt wysokie ceny usług, czy skomplikowane i czasochłonne procedury oraz stopy procentowe.
- trudności związane z korzystaniem z dostępnych na rynku możliwości wsparcia. Wiąże się to z brakiem wystarczających informacji o dostępnych możliwościach, skomplikowanymi procedurami, nieumiejętnością wypełnienia dokumentacji, zbyt późnym ogłaszaniem terminów składania wniosków o dofinansowanie, zmianami wytycznych.
- zła jakość stanowionego prawa, przejawiająca się niejasnymi i nieprecyzyjnymi ustawami i rozporządzeniami. Brak stabilnych przepisów, częste zmiany, brak jasności przepisów, niedostosowanie norm prawnych do warunków w jakich działają przedsiębiorstwa.
- nadmierne obarczanie działaniami administracji państwowej i samorządowej wynikające z obowiązujących przepisów prawnych i administracyjnych. Zbyt rozbudowana sprawozdawczość i obowiązki przechowywania danych. Zbyt liczne i uciążliwe kontrole.
- bariery formalne tworzone przez państwo w celu ochrony zdrowia i życia obywateli, utrzymania porządku, ochrony środowiska przyrodniczego. Normy sanitarne i jakościowe, licencje, patenty, atesty. Konieczność uzyskania koncesji lub zezwolenia na prowadzenie wybranych działalności.
- zbyt mała innowacyjność, powodująca spadek konkurencyjności firmy. Przelicytowywanie mniejszych przedsiębiorstw przez większe w walce o zasoby, pomysły itp. i przeznaczanie zbyt małej ilości pieniędzy na badania i rozwój oraz kupowanie patentów. Nie wystarczająca współpraca środowisk naukowych i gospodarczych, wysokie koszty opracowań i wdrożenia innowacji, słabo rozwinięta struktura komercjalizacji nauki i techniki.
- wysokie składki na ubezpieczenie społeczne oraz podatki i świadczenia socjalne, pozapłacowe koszty pracy.; różne dodatkowe koszty np. materiałów, energii, wysokość obciążeń czynszowych, kosztów mediów.
- bariera popytowa i silna konkurencja na rynku lokalnym i regionalnym.
- brak wykwalifikowanych pracowników, spowodowany ogromnym odpływem pracowników za granicę kraju. Szara strefa, nieuczciwa konkurencja.
- oferta lokali użytkowych na terenie Gdyni jest w zbyt małym stopniu dostosowana do potrzeb rynku. Trudności z kupnem lub dzierżawą terenów na działalność gospodarczą.
- procedura zakładania działalności gospodarczej wymaga dopełnienia wielu kwestii formalnych, nie wystarczające przygotowanie do wejścia na rynek lek przed ryzykiem podjęcia działalności co wynikająca z niezajomości realiów rynku oraz prawa.
- ciągle niewystarczająca liczba instytucji doradczych i szkoleniowych, szczególnie potrzebnych przy podejmowaniu pierwszych kroków w działalności gospodarczej. Od czasu przystąpienia Polski do Unii Europejskiej powstaje ich coraz więcej, jednak istotnym jest by przekazywały one informacje najbardziej istotne dla potencjalnego klienta a kadra konsultacyjna była wykwalifikowana i w pełni dostępna dla

młodego przedsiębiorcy. Usługi takie mogą być dostępne w ramach działalności organizacji pozarządowych specjalizujących się w wspieraniu przedsiębiorczości.

3.3 Kadry gospodarki

Jak wykazują badania Pomorskiego Obserwatorium Rynku Pracy (Raport 6/2008) – w województwie pomorskim występują wyraźne deficyty pracowników o wymaganych kwalifikacjach. 75% firm, które zwiększyły zatrudnienie, miało problemy ze znalezieniem odpowiednich pracowników, a jedna trzecia nie była w stanie tych trudności przezwyciężyć. W ponad 2/3 firm, w których zmniejszono poziom zatrudnienia, spadek ten był wynikiem nieprzezwycięzonych trudności ze znalezieniem osób o odpowiednich kwalifikacjach na miejsce tych, którzy odeszli. Najliczniejszą grupę stanowią firmy, które nie zmieniły swojego stanu zatrudnienia i które zgłaszają problemy ze znalezieniem nowych pracowników (37,5% w regionie pomorskim wobec 26,3% przeciętnie w Polsce).

Problem ten może się jeszcze nasilać w związku z zachodzącymi przemianami gospodarczymi w poszczególnych sektorach gospodarki, dobrą koniunkturą gospodarczą oraz naturalnymi zmianami zachodzącymi w działalności przedsiębiorstw. Dlatego też szczególnie ważny jest proces stymulowania podnoszenia i aktualizacji umiejętności zawodowych osób pracujących, zwłaszcza starszych i o niskich kwalifikacjach; rozwój zasobów ludzkich, a co za tym idzie - potencjału adaptacyjnego siły roboczej oraz przedsiębiorstw.

III. CELE, PRIORYTETY, KIERUNKI DZIAŁAŃ

1. RYNEK PRACY

CEL 1. Aktywizacja zawodowa osób bezrobotnych, zagrożonych bezrobociem oraz poszukujących pracy.

Priorytet 1.1 – Zapewnienie możliwości zdobycia lub uzupełnienia kwalifikacji i doświadczenia zawodowego osobom bezrobotnym, bezwzględnie wymaganych na rynku pracy.

Uzasadnienie realizacji priorytetu

Sytuacja na rynku pracy jest najmniej korzystna dla bezrobotnych nie posiadających kwalifikacji zawodowych. Mimo ciągłego wzrostu liczby osób podejmujących studia wyższe, wciąż w rejestrze Urzędu Pracy jest znaczna część bezrobotnych bez kwalifikacji, bądź też o kwalifikacjach nie adekwatnych do aktualnych potrzeb rynku pracy. Powyższa sytuacja jest często wynikiem przerwania edukacji na poziomie szkoły podstawowej czy gimnazjalnej lub długiej nieobecności na rynku pracy związanej m.in. z wychowywaniem dzieci. Ponadto istotną przyczyną jest niechęć osób bezrobotnych do podwyższania swoich kwalifikacji. W celu rozwiązania problemu niskiego poziomu wykształcenia powinny być podejmowane działania nastawione na budowę systemu uczenia się przez całe życie. Realizacja projektów sprzyjających procesowi podwyższania kwalifikacji zawodowych oraz wzrost dostępności do usług szkoleniowych jest jednym z najistotniejszych działań w najbliższych latach. Podstawą jest więc stworzenie warunków do wykształcenia u osób bezrobotnych postaw aktywnych. Wpłynełyby one na podejmowanie przez nich decyzji o zmianie lub podniesieniu kwalifikacji, a w konsekwencji sprawiłyby, że osoba bezrobotna stanie się pożądanym pracownikiem. Aby osiągnąć założone cele konieczne jest wdrożenie pomocy przewidzianej w poniższych kierunkach działań.

Kierunki działań

1. Opracowanie i wdrożenie dedykowanych działań o charakterze wsparcia psychologicznego, doradztwa i społecznej asysty.
2. Działania skierowane na zdobycie lub podniesienie kwalifikacji zawodowych przez osoby bezrobotne prowadzące do ich zatrudnienia.

Przykłady działań

- Realizacja szerokiego pakietu szkoleń dla osób bezrobotnych inicjowanych przez PUP Gdynia w ramach szkoleń grupowych, w kierunkach określonych na podstawie aktualnych analiz rynku pracy prowadzących do podniesienia, uzupełnienia lub zmiany kwalifikacji ich uczestników;
- Kierowanie osób bezrobotnych na wskazane przez nich szkolenia w trybie indywidualnym, po uprawdopodobnieniu możliwości podjęcia przez nich pracy po zakończonych kursach;
- Poradnictwo zawodowe, w tym:
 - warsztaty aktywnego poszukiwania pracy,
 - klub pracy,
 - informacja zawodowa,
 - szkolenia w zakresie umiejętności poszukiwania pracy;

- Pośrednictwo pracy;
 - Staż / przygotowanie zawodowe w miejscu pracy;
 - Subsydiowanie zatrudnienia.
3. Upowszechnienie informacji o instrumentach i usługach świadczonych dla osób bezrobotnych bez kwalifikacji przez instytucje rynku pracy.

Przykłady działań

- Opracowywanie i rozpowszechnianie informacji o ofertach pracy, możliwościach udziału w szkoleniach i stażu oraz innych oferowanych usługach i instrumentach aktywizacji zawodowej;

Wskaźniki realizacji priorytetu

1. Liczba osób bezrobotnych, które otrzymały wsparcie w ramach realizowanych projektów;
2. Liczba osób, które podjęły zatrudnienie;
3. Liczba opracowanych i opublikowanych informacji o instrumentach i usługach świadczonych dla osób bezrobotnych.

Priorytet 1.2 Stworzenie warunków wejścia na rynek pracy osobom długotrwale bezrobotnym.

Uzasadnienie realizacji priorytetu

Osoby bezrobotne najczęściej charakteryzuje: niski poziom wykształcenia, mały stopień aktywności społecznej jak i zawodowej, bardzo niskie poczucie wartości, a jednocześnie postawy roszczeniowe. Pomimo podejmowanych działań nie są one w stanie samodzielnie poszukiwać zatrudnienia oraz poruszają się na otwartym rynku pracy. Z kolei dłuższe pozostawanie bez pracy prowadzi do dezaktualizacji kwalifikacji zawodowych, spadku atrakcyjności dla przyszłego pracodawcy, degradacji materialnej oraz wykluczenia społecznego. Powyższa sytuacja wpływa na negatywne konsekwencje psychospołeczne dla samych bezrobotnych jak i ich rodzin, ponieważ długotrwale bezrobocie ma tendencje do utrwalania się i dziedziczenia przez całe pokolenia. Dlatego też istnieje potrzeba zaproponowania osobom długotrwale bezrobotnym kompleksowego wsparcia, a w szczególności stworzenie warunków do integracji ze społeczeństwem i rynkiem zawodowym, w tym działania zmierzające do odzyskania przez nie poczucia własnej wartości, wiary we własne siły, podniesienia i uaktualnienia kwalifikacji oraz zdobycia doświadczenia zawodowego. Na szczególne ryzyko narażone są osoby długotrwale bezrobotne, które korzystają ze świadczeń pomocy społecznej, zarejestrowane w Powiatowym Urzędzie Pracy w Gdyni powyżej 12 miesięcy. Wsparcie zaproponowane powyższej grupie osób bezrobotnych winno uwzględniać jako komplementarne działania prowadzone przez jednostki pomocy społecznej prowadzące do zmiany biernych postaw ich klientów.

Kierunki działań

1. Opracowanie i wdrożenie dedykowanych działań o charakterze pogłębionego wsparcia psychologicznego (z elementami terapii) i społecznej asysty.
2. Działania prowadzące do aktywności zawodowej osób dotychczas bezrobotnych

Przykłady działań

- Poradnictwo zawodowe profilowane w odniesieniu do potrzeb osób długotrwale bezrobotnych, w tym:
 - warsztaty aktywnego poszukiwania pracy,
 - klub pracy,
 - informacja zawodowa,
 - szkolenia w zakresie umiejętności poszukiwania pracy;
 - Pośrednictwo pracy z elementami asysty społecznej;
 - Szkolenia prowadzące do podniesienia, uzupełnienia lub zmiany kwalifikacji zawodowych przy jednoczesnym wsparciu w zakresie podtrzymywania motywacji do zmiany sytuacji życiowej;
 - Staż / przygotowanie zawodowe w miejscu pracy;
 - Subsydiowanie zatrudnienia.
3. Upowszechnienie informacji o instrumentach i usługach świadczonych dla osób długotrwale bezrobotnych przez instytucje rynku pracy.

Przykłady działań

- Opracowywanie i rozpowszechnianie informacji o ofertach pracy, możliwościach udziału w szkoleniach i stażu oraz innych oferowanych usługach i instrumentach aktywizacji zawodowej;
- Upowszechnianie i promocja alternatywnych i elastycznych form zatrudnienia;
- Opracowywanie i rozpowszechnianie materiałów informacyjnych i szkoleniowych dotyczących nabywania umiejętności niezbędnych do uzyskania zatrudnienia;
- Opracowywanie i rozpowszechnianie informacji o usługach organów zatrudnienia oraz innych partnerów rynku pracy, dla długotrwale bezrobotnych i pracodawców.
- Prace społecznie użyteczne;
- Inkubowanie przedsiębiorczości społecznej.

Wskaźniki realizacji priorytetu

- Liczba osób długotrwale bezrobotnych, które otrzymały wsparcie w ramach realizowanych projektów.
- Liczba osób długotrwale bezrobotnych, które podjęły zatrudnienie.
- Liczba opracowanych i opublikowanych informacji o instrumentach i usługach świadczonych dla osób długotrwale bezrobotnych.

Priorytet 1.3 Stworzenie warunków do zwiększenia udziału kobiet w zatrudnieniu.

Uzasadnienie realizacji priorytetu

Kobiety stanowią szczególną grupę uczestników rynku pracy. Mimo, że często są lepiej wykształcone niż mężczyźni, mają znacznie mniejsze możliwości znalezienia pracy. Wpływają na to przede wszystkim takie czynniki jak: opóźnienie podjęcia zatrudnienia lub przerwa w pracy wynikająca z uprawnień do urlopu wychowawczego powodująca dezaktualizację kwalifikacji zawodowych kobiet oraz niechęć pracodawców do ich zatrudnienia – co również jest związane z postrzeganiem kobiet jako mniej mobilnych i dyspozycyjnych niż mężczyźni. Stąd potrzeba wdrażania działań mających na celu nie tylko aktywizację zawodową kobiet, ale także zmianę postaw pracodawców. Zagwarantowanie jednakowego dostępu kobiet i mężczyzn do rynku pracy jest obecnie jednym z kluczowych, koniecznych do zrealizowania działań. Istnieje więc potrzeba tworzenia programów propagujących ideę równości szans, włączających kobiety do grupy beneficjentów korzystających z aktywnych form walki z bezrobociem i promujących nowy model społeczny, uwzględniający równość płci. Planowane kierunki działań przyczynią się więc do wzrostu zatrudnienia kobiet oraz podwyższenia ich statusu zawodowego, jak i społecznego.

Kierunki działań

1. Opracowanie i wdrożenie dedykowanych działań o charakterze wsparcia psychologicznego, doradztwa i społecznej asysty uwzględniające potrzeby kobiet (w tym ofertę wsparcia w sprawowaniu opieki nad osobami zależnymi).
2. Działania prowadzące do aktywności zawodowej kobiet.

Przykłady działań

- Poradnictwo zawodowe, w tym:
 - warsztaty aktywnego poszukiwania pracy,
 - kluby pracy,
 - informacja zawodowa,
 - szkolenia w zakresie umiejętności poszukiwania pracy;
 - Pośrednictwo pracy;
 - Szkolenia prowadzące do podniesienia, uzupełnienia lub zmiany kwalifikacji zawodowych;
 - Staż / przygotowanie zawodowe w miejscu pracy;
 - Subsydiowanie zatrudnienia;
 - Wsparcie w postaci zapewnienia opieki nad dziećmi i osobami zależnymi lub zwrot kosztów ich opieki.
3. Upowszechnienie informacji o instrumentach i usługach świadczonych dla kobiet przez instytucje rynku pracy.

Przykłady działań

- Przygotowanie i wdrażanie akcji informacyjno – edukacyjnych skierowanych do kobiet i pracodawców na rzecz zwalczania stereotypów w postrzeganiu ról kobiecych i męskich w życiu zawodowym;
- Wypracowywanie i rozpowszechnianie informacji o ofertach pracy, możliwościach udziału w szkoleniach i stażu oraz innych oferowanych usługach i instrumentach aktywizacji zawodowej;
- Promocja alternatywnych i elastycznych form zatrudnienia;
- Opracowywanie i rozpowszechnianie materiałów informacyjnych oraz szkoleniowych dotyczących nabywania umiejętności niezbędnych do uzyskania zatrudnienia;
- Opracowywanie i rozpowszechnianie informacji o usługach organów zatrudnienia oraz innych partnerów rynku pracy, dla bezrobotnych kobiet i pracodawców.

Wskaźniki realizacji priorytetu

4. Liczba bezrobotnych kobiet, które otrzymały wsparcie w ramach realizowanych projektów;
5. Liczba dotychczas bezrobotnych kobiet, które podjęły zatrudnienie;
6. Liczba opracowanych i opublikowanych informacji o instrumentach i usługach świadczonych dla bezrobotnych kobiet.

Priorytet 1.4 Wspieranie aktywności zawodowej, przeciwdziałanie automarginalizacji osób niepełnosprawnych oraz tworzenie przyjaznego środowiska umożliwiającego podjęcie przez nich pracy.

Uzasadnienie realizacji priorytetu

Zdecydowana większość osób niepełnosprawnych w dalszym ciągu pozostaje bierna zawodowo. Przeszkodę w uzyskaniu pracy stanowią uprzedzenia, stereotypy oraz dyskryminacja tej grupy na rynku pracy. Wiedza pracodawców, z zakresu regulacji prawnych wspierających zatrudnienie osób niepełnosprawnych oraz korzyści zastosowania elastycznych i alternatywnych form zatrudnienia w przedsiębiorstwie jest w dalszym ciągu niewystarczająca. Ponadto zaobserwować można niechętną postawę samych osób niepełnosprawnych do podjęcia zatrudnienia. Wynika ona z obawy przed utratą przyznanych rent z tyt. niezdolności do pracy i innych świadczeń społecznych oraz posiadania niskich kwalifikacji i braku doświadczenia zawodowego. Zmiana stosunku pracodawców, rozpoznanie możliwości zastosowania elastycznych form zatrudnienia oraz podwyższenia i uzupełnienia kwalifikacji zawodowych omawianej grupy społecznej z pewnością przyczyni się do wyrównywania szans, a także integracji zawodowej i społecznej osób niepełnosprawnych.

Kierunki działań

1. Opracowanie i wdrożenie dedykowanych działań o charakterze wsparcia psychologicznego, doradztwa i społecznej asysty uwzględniające potrzeby osób z niepełnosprawnością;
2. Tworzenie przedsiębiorstw społecznych i wspieranie spółdzielczości społecznej zatrudniającej osoby niepełnosprawne;
3. Działania prowadzące do aktywności zawodowej bezrobotnych osób z niepełnosprawnością oraz poszukujących pracy.

Przykłady działań

- Poradnictwo zawodowe dla osób niepełnosprawnych w tym:
 - warsztaty aktywnego poszukiwania pracy,
 - klub pracy,
 - informacja zawodowa,
 - szkolenia w zakresie umiejętności poszukiwania pracy;
 - indywidualni trenerzy pracy (osoby przygotowane do pracy z osobami o różnych przyczynach niepełnosprawności, wychodzące wraz z nimi w środowisko, współpracujące z pracodawcami, wyszukujące pracodawców skłonnych do zatrudnienia osoby niepełnosprawnej)
 - Pośrednictwo pracy;
 - Szkolenia prowadzące do podniesienia, uzupełnienia lub zmiany kwalifikacji zawodowych osób niepełnosprawnych;
 - Poradnictwo prawne i psychologiczne
 - Staż / przygotowanie zawodowe w miejscu pracy;
 - Subsydiowanie zatrudnienia.
4. Promowanie korzyści płynących z zatrudnienia osób niepełnosprawnych.

Przykłady działań

- Upowszechnianie i promowanie korzyści dla pracodawców i niepełnosprawnych pracowników wynikające ze stosowania elastycznych form zatrudnienia;
 - Organizowanie szkoleń dla pracodawców;
 - Opracowywanie i rozpowszechnianie informacji o ofertach pracy, możliwościach udziału w szkoleniach i stażu oraz innych oferowanych usługach i instrumentach rynku pracy przeznaczonych dla osób niepełnosprawnych;
 - Upowszechnianie dobrych praktyk z obszaru zatrudnienia osób z niepełnosprawnością, spółdzielczości i przedsiębiorczości społecznej;
 - Opracowywanie i rozpowszechnianie informacji o usługach organów zatrudnienia oraz innych partnerów rynku pracy, dla niepełnosprawnych osób bezrobotnych lub poszukujących pracy oraz pracodawców;
 - Podejmowanie i włączanie się w realizację działań mających na celu przeciwdziałanie dyskryminacji osób niepełnosprawnych na rynku pracy.
5. Wsparcie pracodawcy chcącego zatrudnić lub zatrudniającego osobę niepełnosprawną.

Przykłady działań

- Rozwiązywanie problemów pracowniczych;
- Doradztwo prawne i psychologiczne zarówno na etapie rekrutacji, jak i zatrudnienia osoby niepełnosprawnej;
- Szkolenia dla pracodawców z procedur formalno-prawnych związanych z zatrudnianiem osób niepełnosprawnych;
- Szkolenia pracowników w miejscu zatrudnienia wraz z przygotowaniem zespołów pracowniczych do pracy z osobami niepełnosprawnymi.

Wskaźniki realizacji priorytetu

- Liczba niepełnosprawnych osób bezrobotnych lub poszukujących pracy, które otrzymały wsparcie w ramach realizowanych projektów.

- Liczba osób niepełnosprawnych, które podjęły zatrudnienie.
- Liczba opracowanych i opublikowanych informacji o instrumentach i usługach świadczonych dla osób niepełnosprawnych.
- Liczba opracowanych i opublikowanych informacji dotyczących korzyści płynących z zatrudnienia osób niepełnosprawnych oraz stosowania elastycznych form zatrudnienia.

Priorytet 1.5 Przeciwdziałanie izolacji zawodowej osób powyżej 50 roku życia.

Uzasadnienie realizacji priorytetu

Obecnie zauważyć można bardzo niską aktywność zawodową osób powyżej 50 r.ż. Z pewnością powyższej grupie osób bezrobotnych znacznie trudniej znaleźć zatrudnienie, co jest spowodowane dyskryminacją ze względu na wiek jak i brakiem: odpowiednich kwalifikacji, chęci do ciągłego uzupełniania i ich podnoszenia lub przekwalifikowania się oraz mobilności zawodowej. Powyższa sytuacja powoduje, iż osoby powyżej 50 r.ż., które straciły pracę często na trwałe wycofują się z rynku pracy. Przejawia się to we wcześniejszym przechodzeniu na emeryturę lub korzystaniu ze świadczeń przedemerytalnych i rentowych. W celu przywrócenia aktywnego funkcjonowania osób powyżej 50 r.ż. na gdyńskim rynku pracy, należy położyć szczególny nacisk na realizację działań nastawionych na zwiększenie motywacji do potrzeby zwiększenia kwalifikacji i konieczności kształcenia ustawicznego ww. osób. Jednocześnie należy podjąć działania mające na celu przedstawienie pracodawcom pozytywnego wizerunku pracownika po 50 r.ż., który w znacznym stopniu może przyczynić się do rozwoju firmy.

Kierunki działań

1. Opracowanie i wdrożenie dedykowanych działań o charakterze wsparcia psychologicznego, doradztwa i społecznej asysty dla osób powyżej 50 roku życia.
2. Działania prowadzące do aktywności zawodowej osób bezrobotnych powyżej 50 r.ż.

Przykłady działań

- Poradnictwo zawodowe w tym:
 - warsztaty aktywnego poszukiwania pracy,
 - klub pracy,
 - informacja zawodowa,
 - szkolenia w zakresie umiejętności poszukiwania pracy;
- Pośrednictwo pracy uwzględniające również elastyczne formy zatrudnienia;
- Szkolenia prowadzące do podniesienia, uzupełnienia lub zmiany kwalifikacji zawodowych osób powyżej 50 r. ż;
- Przygotowanie zawodowe w miejscu pracy;
- Subsydiowanie zatrudnienia.

3. Promowanie korzyści płynących z zatrudnienia osób bezrobotnych powyżej 50 r. ż.

Przykłady działań

- Opracowywanie i rozpowszechnianie informacji o ofertach pracy, możliwościach udziału w szkoleniach i przygotowaniu zawodowym oraz innych oferowanych usługach i instrumentach rynku pracy przeznaczonych dla osób powyżej 50 r. ż;
- Opracowywanie i rozpowszechnianie informacji o zatrudnieniu osób powyżej 50 r. ż. i stosowanych elastycznych formach zatrudnienia przeznaczonych lub skierowanych dla pracodawców.

Wskaźniki realizacji priorytetu

- Liczba osób bezrobotnych powyżej 50 r. ż., które otrzymały wsparcie w ramach realizowanych projektów.
- Liczba osób powyżej 50 r. ż, które podjęły zatrudnienie.
- Liczba opracowanych i opublikowanych informacji o instrumentach i usługach świadczonych dla osób powyżej 50 r. ż.
- Liczba opracowanych i opublikowanych informacji dotyczących korzyści płynących z zatrudnienia osób powyżej 50 r. ż oraz stosowania elastycznych form zatrudnienia.

CEL 2. Wsparcie tworzenia nowych miejsc pracy poprzez promocję przedsiębiorczości i samozatrudnienia bezrobotnych oraz refundację podmiotom prowadzącym działalność gospodarczą kosztów wyposażenia lub doposażenia stanowiska pracy dla skierowanych bezrobotnych.

Priorytet 2.1 Kompleksowe wsparcie dla osób bezrobotnych lub poszukujących pracy zamierzających rozpocząć działalność gospodarczą oraz wsparcie w początkowym okresie samozatrudnienia.

Uzasadnienie realizacji priorytetu

Kierunki działań proponowane do realizacji w ramach omawianego priorytetu mają za zadanie pomóc osobom zamierzającym rozpocząć własną działalność gospodarczą oraz mają wesprzeć te osoby w początkowej fazie prowadzenia własnych przedsiębiorstw. Osoby bezrobotne, zwłaszcza pozostające bez pracy przez dłuższy okres czasu, stają się mniej interesujące dla potencjalnych pracodawców, ponieważ ich umiejętności i doświadczenie zawodowe dezaktualizują się. Szczególnie osoby powyżej 50 roku życia, a także niepełnosprawni mają dość ograniczone możliwości na znalezienie zatrudnienia. Osoby młode natomiast posiadają zbyt małe doświadczenie zawodowe, co również utrudnia im podjęcie pracy. Jednakże wśród ww. grup społecznych często doszukać można się dużego potencjału przedsiębiorczości i przy odpowiedniej animacji tych środowisk wyzwolić można duży poziom motywacji do działania. Podjęcie samozatrudnienia staje się realną szansą powrotu lub też zaistnienia na rynku pracy.

Kierunki działań

1. Działania prowadzące do wsparcia osób zamierzających rozpocząć działalność gospodarczą.

Przykłady działań

- Poradnictwo zawodowe, w tym:
 - warsztaty umożliwiające uzyskanie wiedzy i umiejętności potrzebnych do założenia i prowadzenia działalności,
- Szkolenia z zakresu zakładania i prowadzenia własnej działalności;
- Przyznanie jednorazowych środków na podjęcie działalności gospodarczej;
- Wsparcie pomostowe obejmujące m.in. doradztwo oraz pomoc w efektywnym wykorzystaniu dotacji.

2. Upowszechnienie informacji o instrumentach i usługach świadczonych przez urząd pracy w zakresie rozwoju przedsiębiorczości.

Przykłady działań

- Promocja przedsiębiorczości i samozatrudnienia poprzez kampanie promocyjno – informacyjne oraz upowszechnianie dobrych praktyk.

Priorytet 2.2 Zwiększenie liczby działań animujących inicjatywy w obszarze ekonomii społecznej oraz kompleksowe wsparcie osób zamierzających założyć spółdzielnię socjalną.

Uzasadnienie realizacji priorytetu

Niska stopa aktywności zawodowej osób z niepełnosprawnością oraz innych grup zagrożonych wykluceniem społecznym wymusza poszukiwanie form zatrudnienia uwzględniających zasoby i specyficzne ograniczenia tych osób. Takie formy odnaleźć można w obszarze ekonomii społecznej, która w wysokim stopniu dowartościowuje wymiar społecznych i osobowych korzyści płynących z samozatrudnienia i często stawia je przed wartością ekonomicznego zysku i rentowności. Prowadzenie wspólnego przedsiębiorstwa daje możliwość społecznej i zawodowej integracji jego członków oraz pomaga w osiągnięciu pozytywnych zmian mentalnych osób zatrudnionych.

Kierunki działań:

1. Opracowanie i wdrożenie dedykowanych działań o charakterze wsparcia psychologicznego, doradztwa i społecznej asysty uwzględniające potrzeby osób podejmujących inicjatywy i zatrudnienie w obszarze ekonomii społecznej.
2. Działania ułatwiające odpowiednią rekrutację pracowników przedsiębiorstw w obszarze ekonomii społecznej oraz działania wspierające osoby zatrudnione w tych przedsiębiorstwach;
3. Działania prowadzące do wsparcia osób zamierzających założyć spółdzielnię socjalną lub inny rodzaj przedsiębiorstwa społecznego.

Przykłady działań

- Poradnictwo zawodowe, w tym:
 - warsztaty umożliwiające uzyskanie wiedzy i umiejętności potrzebnych do założenia spółdzielni socjalnej bądź innej formy przedsiębiorstwa społecznego,
- Szkolenia z zakresu zakładania i prowadzenia spółdzielni socjalnej;
- Przyznanie jednorazowych środków na założenie spółdzielni socjalnej lub innego rodzaju przedsiębiorstwa społecznego;

4. Upowszechnienie informacji o instrumentach i usługach świadczonych przez urząd pracy i inne instytucje w zakresie rozwoju ekonomii społecznej.

Przykłady działań

- Promocja form ekonomii społecznej poprzez kampanie promocyjno – informacyjne oraz upowszechnianie dobrych praktyk.

Wskaźniki realizacji priorytetu

- Liczba osób bezrobotnych, które otrzymały wsparcie w postaci środków na założenie spółdzielni socjalnej;
- Liczba nowopowstałych przedsiębiorstw w obszarze ekonomii społecznej;
- Liczba osób zatrudnionych w spółdzielniach socjalnych i innych formach przedsiębiorstw społecznych;
- Liczba opracowanych i opublikowanych informacji na temat przedsiębiorczości;
- Liczba konferencji, seminariów oraz inicjatyw o charakterze edukacyjnym zorganizowanych na rzecz promocji ekonomii społecznej.

Priorytet 2.3 Wsparcie tworzenia przez pracodawców nowych miejsc pracy poprzez refundowanie kosztów ich wyposażenia lub doposażenia.

Uzasadnienie realizacji projektu

Przewidziane wsparcie w sposób bezpośredni przyczyni się do zwiększenia liczby i poprawy jakości miejsc pracy prowadzącej do zwiększenia potencjału zatrudnieniowego oraz aktywności zawodowej osób bezrobotnych i biernych zawodowo.

Kierunki działań

1. Upowszechnienie wśród pracodawców informacji o ww. instrumencie rynku pracy.

Przykłady działań

- Promocja realizowanego przez PUP w Gdyni dofinansowania miejsc pracy – z uwzględnieniem specyfiki lokalnego rynku pracy, tj. szczególnym uwzględnieniem tworzenia miejsc pracy dla bezrobotnych w zawodach nadwyżkowych.

Wskaźniki realizacji projektu

- Liczba osób bezrobotnych skierowanych na nowoutworzone miejsca pracy.
- Liczba nowopowstałych miejsc pracy, których wyposażenie zostało dofinansowane.

CEL 3. Podniesienie jakości usług świadczonych przez Powiatowy Urząd Pracy w Gdyni oraz lokalne instytucje rynku pracy poprzez podnoszenie i ciągły rozwój kwalifikacji pracowników, zwiększenia dostępu do usług pośrednictwa pracy oraz doradztwa zawodowego, zastosowanie nowoczesnych technologii w pracy oraz badania rynku pracy.

Priorytet 3.1 Wzrost kwalifikacji pracowników PUP w Gdyni oraz lokalnych instytucji rynku pracy, zwiększenie dostępu do usług pośrednictwa pracy oraz doradztwa zawodowego.

Uzasadnienie realizacji priorytetu

Skuteczność realizacji przez publiczne i niepubliczne służby zatrudnienia zadań związanych z aktywizacją zawodową osób bezrobotnych i biernych zawodowo uzależniona jest w dużym stopniu od zapewnienia odpowiednich warunków organizacyjnych i instytucjonalnych. Wzrost jakości świadczonych przez Urząd usług zapewniony zostanie poprzez podnoszenie i uzupełnianie kwalifikacji pracowników w systemie pozaszkolnym (-kursy, doradztwo, szkolenia) i będzie powiązane z zakresem i specyfiką realizowanych zadań. Ustawiczna konieczność podnoszenia kwalifikacji pracowników instytucji rynku pracy podyktowana jest stałym rozwojem informatyczno – technicznym, ciągłym poszerzaniem zakresu zadań Urzędu, a także zwiększającą się liczbą interesantów spoza granic kraju.

Ponadto w celu zwiększenia dostępu do usług pośrednictwa pracy oraz doradztwa zawodowego zasadne jest wsparcie na rzecz zatrudnienia kluczowego personelu realizującego usługi z zakresu pośrednictwa pracy i doradztwa zawodowego.

Podwyższenie jakości usług świadczonych przez Urząd oraz instytucje rynku pracy możliwe będzie również poprzez dokładniejsze dopasowanie proponowanej oferty usług do potrzeb odbiorców, co umożliwią badania sytuacji na lokalnym i regionalnym rynku pracy. Powyższe działania bezsprzecznie przełożą się na wzrost skuteczności prowadzonych działań, a jednocześnie na stopień zadowolenia klientów ze wzrostu jakości otrzymywanych usług. Odpowiednie przygotowanie kadry poparte wieloletnim doświadczeniem, zwiększenie dostępu do usług pośrednictwa i doradztwa zawodowego przyczynią się do pełniejszej realizacji zadań związanych z główną misją Urzędu.

Kierunki działań

1. Rozwój systemu szkoleń oraz podnoszenia kwalifikacji kadr instytucji rynku pracy poprzez doskonalenie systemu szkolenia kadr oraz diagnozę potrzeb, tworzenie i wdrażanie planów szkoleniowych

Przykłady działań

- szkolenia;
- studia podyplomowe;
- specjalistyczne kursy.

2. Upowszechnianie i rozszerzanie zakresu usług pośrednictwa pracy i doradztwa zawodowego poprzez dofinansowanie zatrudnienia doradców zawodowych i pośredników pracy;

Wskaźniki realizacji priorytetu

- Liczba pracowników Powiatowego Urzędu Pracy oraz lokalnych instytucji rynku pracy, którzy ukończyli szkolenie lub inną formę wsparcia realizowaną w ramach działania;
- Ilość dofinansowanych stanowisk pośredników pracy i doradców zawodowych.

Priorytet 3.2 Wyposażenie i doposażenie stanowisk pracy w nowoczesne narzędzia i technologie adekwatne do współczesnych wymogów.

Uzasadnienie realizacji priorytetu

Konieczna modernizacja funkcjonowania służb zatrudnienia dotyczy nie tylko aspektów kadrowych, ale również wyposażenia stanowisk pracy w nowoczesne instrumenty i narzędzia. Zastosowanie nowoczesnych technologii informacyjnych zapewni większą skuteczność podejmowanych działań wobec klientów – zarówno osób bezrobotnych, jak i pracodawców. W dalszym ciągu niektóre stanowiska pracowników instytucji rynku pracy w Gdyni nie są wyposażone w niezbędne programy bądź urządzenia. Zaproponowany kierunek działania pozwoli na zmianę ww. stanu rzeczy.

Kierunki działań

1. Zakup niezbędnych instrumentów i narzędzi, które zwiększą skuteczność działań na rzecz aktywizacji zawodowej osób bezrobotnych.

Przykłady działań

- zakup sprzętu komputerowego;
- zakup specjalistycznego oprogramowania;
- zakup specjalistycznych testów wykorzystywanych przez doradców zawodowych;

Wskaźniki realizacji priorytetu

- Liczba zakupionego sprzętu (wraz z wyposażeniem uzupełniającym), narzędzi (np. oprogramowanie, testy) niezbędnych do realizacji zadań

Priorytet 3.3 Badanie i analiza sytuacji na regionalnym i lokalnym rynku pracy.

Uzasadnienie realizacji priorytetu

Usługi świadczone przez Urząd Pracy oraz inne instytucje rynku pracy mogą być pełniej dopasowane do potrzeb jego klientów w sytuacji posiadania możliwie najpełniejszej wiedzy o sytuacji na lokalnym i regionalnym rynku pracy oraz aktualnych i przewidywanych tendencjach jego zmian.

Kierunki działań

1. Prowadzenie i upowszechnianie badań i analiz sytuacji na lokalnym rynku pracy m.in. w zakresie:
 - przewidywanej sytuacji na rynku pracy wybranych zawodów, sektorów, branż;
 - przewidywanych oczekiwań pracodawców odnośnie pożądanym kwalifikacji i usług szkoleniowych;
 - migracji zarobkowych na terenie regionu.

Wskaźniki realizacji priorytetu

- Liczba zrealizowanych projektów analityczno – badawczych.

Priorytet 3.4 Nawiązywanie, utrzymywanie i poszerzanie dotychczasowych partnerstw z instytucjami działającymi na rynku pracy w celu wspólnej realizacji programów aktywizacji zawodowej.

Uzasadnienie realizacji priorytetu

Bezrobocie to problem bardzo złożony, któremu nie jest w stanie podołać żadna instytucja działająca indywidualnie, dlatego też powstała idea tworzenia partnerstw stanowiących platformę współpracy pomiędzy różnorodnymi partnerami. Partnerzy wspólnie, w sposób systematyczny, trwałe i z wykorzystaniem innowacyjnych metod oraz środków są w stanie planować, projektować, wdrażać i realizować określone działania i inicjatywy, których celem jest realizacja programów aktywizacji zawodowej. Im więcej instytucji przystąpi do ww. współpracy, tym podjęte działania będą efektywniejsze i przyniosą pozytywne rezultaty. Powyższe partnerstwo

przy zachowaniu zasady dialogu i zrównoważonego rozwoju przynosi każdej ze stron niewątpliwie korzyści. Często zdarza się bowiem, że pojedyncze podmioty nie są w stanie w pełni skutecznie realizować swoich pomysłów. Brakuje im odpowiednich funduszy, kadry lub zaplecza technicznego. Partnerstwo umożliwia taką koordynację działań, która zapewnia ich spójność, trwałość i skuteczność. Wspólne działania kumulujące wiedzę i doświadczenia partnerów pozwalają zarówno na pełniejszą realizację zakładanych celów jak i na efektywniejsze aplikowanie o fundusze krajowe i zagraniczne.

Kierunki działań

1. Wzmocnienie lub wykreowanie lokalnych partnerstw zdolnych do wspólnego przygotowywania projektów, składania wniosków i realizowania działań na rzecz przeciwdziałania bezrobociu.

Przykłady działań

- Realizowanie projektów partnerskich, dających beneficjentom ostatecznym kompleksowe wsparcie.

2. Promocja i upowszechnianie partnerstw realizujących programy na rzecz aktywizacji zawodowej.

Przykłady działań

- Opracowanie i rozpowszechnianie informacji przedstawiających rezultaty projektów realizowanych w partnerstwie;
- Organizowanie bądź udział w spotkaniach, seminariach, konferencjach promujących lub upowszechniających ideę partnerstwa.

Wskaźniki realizacji priorytetu:

- Liczba nowonawiązanych partnerstw,
- Liczba projektów realizowanych w partnerstwie,
- Liczba opracowanych i rozpowszechnionych informacji promujących lub upowszechniających ideę partnerstwa.

2. INTEGRACJA SPOŁECZNA

CEL 1. Zapobieganie dysfunkcjom w rodzinach i zmniejszenie ich skutków.

Priorytet 1.1 Zróżnicowanie i zwiększenie liczby ofert wsparcia rodzin dysfunkcyjnych.

Uzasadnienie realizacji priorytetu

Funkcjonowanie wielu rodzin utrudniają m. in. sytuacja na rynku pracy, brak bezpieczeństwa ekonomicznego i zmieniający się model rodziny. Konieczne wydaje się więc wsparcie rodziny w środowisku poprzez działania profilaktyczne, takie jak: rozwijanie poradnictwa oraz rozbudowa indywidualnych form pracy socjalnej. Priorytet 1.1 wskazuje także na potrzebę działań w kierunku zwiększania aktywności instytucji i organizacji w zakresie pracy nad różnorodnością proponowanych form wsparcia oraz zwiększania ich wymiaru. Działania te spowodują objęcie większej liczby rodzin odpowiednim wsparciem i przyczynią się do łagodzenia i rozwiązywania występujących problemów.

Kierunki działań

1. Kontynuowanie współpracy z instytucjami i organizacjami tj. Radami Dzielnic, Szkołami, Policją poprzez podejmowanie wspólnych inicjatyw na rzecz rodzin.

Przykłady działań

- kontynuowanie działań interwencyjnych w ramach Zespołów Interdyscyplinarnych (wyjazdowych i rejonowych).

2. Zwiększenie oferty wsparcia rodzin dysfunkcyjnych.

Przykłady działań

- organizowanie grup samopomocowych odpowiadających na specyficzne problemy występujące w rodzinie;
- zapewnienie wsparcia woluntarystycznego;
- wprowadzenie w środowisko animatorów społecznych;
- zapewnienie poradnictwa psychologicznego;
- zapewnienie psychoterapii indywidualnej, małżeńskiej oraz rodzinnej;
- zapewnienie socjoterapii;
- zorganizowanie grup psychoedukacyjnych, dla: rodziców pozbawionych praw rodzicielskich, dla młodych rodziców i kobiet w ciąży.

3. Zwiększenie liczby rodzin dysfunkcyjnych objętych wsparciem.

Przykłady działań

- udzielanie informacji o możliwości uzyskania pomocy;
- rozwijanie i promowanie Punktów Informacji Obywatelskiej;
- profesjonalizacja i zwiększenie skuteczności diagnostyki rodzin

Wskaźniki realizacji priorytetu

- Liczba rodzajów form wsparcia rodzin dysfunkcyjnych (sprawozdawczość instytucji realizujących poszczególne formy wsparcia).
- Liczba nowych inicjatyw w zakresie wsparcia rodzin dysfunkcyjnych w środowisku (sprawozdawczość instytucji realizujących poszczególne formy wsparcia).

Priorytet 1.2 Zróżnicowanie i zwiększenie liczby ofert wsparcia dzieci i młodzieży z rodzin dysfunkcyjnych.

Uzasadnienie realizacji priorytetu

Dzieci z rodzin mających trudności, jako te, które mają najmniejsze możliwości wpływania na swoją sytuację powinny być objęte szczególną troską. Liczba dzieci potrzebujących wsparcia systematycznie wzrasta. Konieczne wydaje się rozszerzenie działań o charakterze profilaktycznym poprzez rozwój wsparcia dziennego w środowisku. Istniejące podmioty działające na tym polu powinny rozszerzyć dotychczasową ofertę w taki sposób, aby objęła jak największą liczbę dzieci i młodzieży zagrożonych patologią. Ponadto priorytet 1.2 wskazuje na potrzebę współpracy szkół i instytucji z rodzinami.

Kierunki działań

1. Zwiększanie ilości dostępnych ofert wsparcia dziennego dla dzieci i młodzieży z rodzin dysfunkcyjnych.

Przykłady działań

- Organizowanie grup socjoterapeutycznych, artystycznych i sportowych;
- Organizowanie i prowadzenie świetlic socjoterapeutycznych i ogniska wychowawczego;
- Organizowanie wypoczynku letniego i zimowego;
- Organizowanie dożywiania;
- Zapewnienie poradnictwa specjalistycznego;
- Organizowanie imprez okolicznościowych;
- Zapewnienie wsparcia wolontarystycznego.

2. Zwiększenie liczby dzieci i młodzieży z rodzin dysfunkcyjnych objętych wsparciem.

Przykłady działań

- Udzielanie informacji rodzinom o możliwościach wsparcia przez instytucje i organizacje zaangażowanych we wsparcie dla dzieci i rodzin;
- Zwiększanie ilości miejsc w dostępnych placówkach wsparcia dziennego.

3. Rozwój współpracy z organizacjami i instytucjami poprzez podejmowanie wspólnych inicjatyw na rzecz dzieci i młodzieży.

Przykłady działań

- Poprawa działalności Rejonowych i Wyjazdowych Zespołów Interdyscyplinarnych.

4. Monitorowanie i aktywizacja środowisk młodzieżowych zagrożonych zjawiskami patologicznymi.

Przykłady działań

- Wprowadzenie w środowisko animatorów społecznych i streetworkerów;
- Realizacja szczególnych inicjatyw o charakterze projektowym skierowanych do młodzieży zagrożonej zjawiskami patologicznymi.

Wskaźniki realizacji priorytetu

- Liczba zorganizowanych i udostępnionych ofert wsparcia dzieci z rodzin dysfunkcyjnych (sprawozdawczość instytucji realizujących poszczególne formy wsparcia).
- Liczba dzieci z rodzin dysfunkcyjnych objętych wsparciem (sprawozdawczość instytucji realizujących poszczególne formy wsparcia).
- Liczba nowych form wsparcia dzieci z rodzin dysfunkcyjnych (sprawozdawczość instytucji realizujących poszczególne formy wsparcia).

CEL 2. Zwiększanie skuteczności w zakresie sprawowania opieki nad dzieckiem i usamodzielniania młodzieży.

Priorytet 2.1 Zwiększenie oferty w zakresie rodzinnych form opieki i dostosowanie jej do istniejącego zapotrzebowania.

Uzasadnienie realizacji priorytetu

Najodpowiedniejszym miejscem rozwoju dla dziecka jest rodzina naturalna. W przypadku wyczerpania wszystkich dostępnych możliwości wsparcia rodziny w środowisku, konieczne jest zapewnienie dzieciom warunków opieki i wychowania jak najbardziej zbliżonych do panujących w rodzinach naturalnych. Takie warunki tworzą w pierwszej kolejności rodziny zastępcze, a następnie rodzinne domy dziecka. Priorytet 2.1 obejmuje zatem działania w kierunku poprawy funkcjonowania rodzin zastępczych, tworzenia zawodowych, niespokrewnionych rodzin zastępczych, interwencyjnego zapewnienia opieki dziecku w sytuacji kryzysowej oraz ograniczania zinstytucjonalizowanej formy opieki nad dzieckiem.

Kierunki działań

1. Poprawa jakości funkcjonowania rodzin zastępczych

Przykłady działań

- Zapewnienie odpowiednich szkoleń dla rodziców zastępczych;
 - Zapewnienie poradnictwa psychologicznego i pedagogicznego.
2. Stwarzanie warunków do zawiązywania zawodowych, niespokrewnionych rodzin zastępczych: wielodzietnych i specjalistycznych
 3. Stwarzanie warunków do zawiązywania większej ilości rodzin zastępczych pełniących zadania pogotowia rodzinnego.
 4. Organizacja Rodzinnych Domów Dziecka.

Wskaźniki realizacji priorytetu

- Liczba ofert w zakresie rodzinnych form opieki.
- Liczba dzieci objętych rodzinną formą opieki.

Priorytet 2.2 Reorganizacja i poprawa wsparcia instytucjonalnego dla dzieci pozbawionych opieki.

Uzasadnienie realizacji priorytetu

Całkowita rezygnacja z instytucjonalnych form opieki nad dziećmi jest w obecnej sytuacji niemożliwa, dlatego priorytet 2.2 obejmuje działania w kierunku poprawy warunków opieki w placówce zgodnie z założonymi standardami obejmującymi m. in. zmniejszenie ilości podopiecznych w grupie z 14 do 10 dzieci, nie rozdzielanie rodzeństwa trafiającego do placówki, zmniejszanie całkowitej liczby dzieci w placówce do 30 podopiecznych, dążenie do skrócenia okresu pobytu dziecka w formie zinstytucjonalizowanej opieki.

Kierunki działań

1. Reorganizacja Domu Dziecka zgodnie z zaakceptowanym planem ujmującym odpowiednie standardy opieki i wychowania.

Wskaźniki realizacji priorytetu

- Stopień realizacji programu naprawczego Domu Dziecka (raport z wdrożenia programu naprawczego).

Priorytet 2.3 Zapewnienie odpowiednich warunków do skutecznego usamodzielniania wychowanków opuszczających rodziny zastępcze i placówki opiekuńczo-wychowawcze.

Uzasadnienie realizacji priorytetu

Młodzież opuszczająca placówki opiekuńczo-wychowawcze i rodziny zastępcze ma trudności z samodzielnym wejściem w dorosłe życie. Przebywając przez wiele lat w placówkach młodzież nie zawsze wyposażona jest w umiejętności pozwalające na sprawne funkcjonowanie w społeczeństwie. Ponadto poważnym problemem młodzieży usamodzielnianej jest brak motywacji do rozwoju osobistego i zawodowego. Priorytet 2.3 wskazuje więc na potrzebę działań w kierunku zwiększania samodzielności, aktywności i motywacji do samorozwoju wychowanków placówek opiekuńczo-wychowawczych i rodzin zastępczych. Głównie służą temu Indywidualne Programy Usamodzielniania, które obejmują wsparciem młodzieży powyżej 16 roku życia będącą na progu samodzielności i stanowią narzędzie kierunkujące ich aktywność.

Kierunki działań

1. Realizowanie indywidualnych programów usamodzielnienia zgodnie z założeniami;
2. Zwiększenie liczby zorganizowanych i udostępnionych mieszkań dla młodzieży;
3. Zapewnienie wsparcia finansowego w zagospodarowaniu;

4. Pomoc w podnoszeniu kwalifikacji i uzyskaniu zatrudnienia;
5. Zapewnienie wsparcia specjalistycznego (psychologiczne, pedagogiczne i prawne).

Wskaźniki realizacji priorytetu

- Liczba zorganizowanych i udostępnionych mieszkań dla młodzieży usamodzielnianej opuszczających rodziny zastępcze i placówki;
- Liczba form wsparcia osób usamodzielnianych w zakresie podnoszenia swoich kwalifikacji);
- Wymiar wsparcia w zagospodarowaniu dla osób usamodzielnianych (wyrażony w formie kwoty i analizy budżetowej).

CEL 3. Zwiększenie integracji ze środowiskiem lokalnym osób niepełnosprawnych.

Priorytet 3.1 Dostarczanie odpowiedniej oferty w zakresie rehabilitacji społecznej osobom niepełnosprawnym.

Uzasadnienie realizacji priorytetu

Niepełnosprawność powoduje pojawianie się wielu czynników, które wpływają na stopień integracji społecznej osób niepełnosprawnych. Istotne wydaje się zatem stworzenie takich warunków, aby ich uczestnictwo w życiu społecznym było pełnoprawne i satysfakcjonujące. Priorytet 3.1 wskazuje na potrzebę podejmowania działań zmierzających do ograniczenia skutków niepełnosprawności, zmniejszenia poczucia izolacji osób niepełnosprawnych i ich rodzin w społeczeństwie, a także do tworzenia lokalnej koalicji instytucji, organizacji pozarządowych, służby zdrowia i rodzin na rzecz aktywizowania osób niepełnosprawnych.

Kierunki działań

1. Usprawnianie i wspomaganie w powrocie do zdrowia osób niepełnosprawnych.

Przykłady działań

- udostępnienie oferty rehabilitacji, na przykład w postaci turnusów rehabilitacyjnych i usług rehabilitacyjnych.

2. Poprawa funkcjonowania osób niepełnosprawnych w środowisku.

Przykłady działań

- Organizowanie grup samopomocowych dla osób z różnymi rodzajami niepełnosprawności;
- Organizowanie grup samopomocowych dla rodzin osób niepełnosprawnych;
- Podtrzymywanie i rozwijanie form wsparcia w postaci placówek dziennego pobytu dla osób niepełnosprawnych - środowiskowe domy samopomocy oraz warsztaty terapii zajęciowej;
- Organizowanie wsparcia wolontarystycznego;
- Zapewnienie poradnictwa prawnego dla osób niepełnosprawnych i ich rodzin;
- Pomoc w likwidowaniu barier architektonicznych, technicznych i w komunikowaniu się;
- Pomoc w zapewnieniu odpowiedniego sprzętu rehabilitacyjnego, ortopedycznego i środków pomocniczych.

3. Zwiększenie dostępu osób niepełnosprawnych do informacji w zakresie funkcjonujących form pomocy.

Przykłady działań

- Organizowanie kampanii informacyjnych;
- Opracowanie standardów udzielania informacji przez instytucje zaangażowane w problematykę niepełnosprawności.

4. Tworzenie warunków współdziałania instytucji, urzędów i organizacji pozarządowych działających na rzecz osób niepełnosprawnych.

Przykłady działań

- Ułatwianie dostępu do zasobów gminy (lokale, dofinansowanie) instytucjom i organizacjom pozarządowym realizującym projekty na zasadzie partnerstwa;
- Zorganizowanie forum dla instytucji działających na rzecz osób niepełnosprawnych;
- Propagowanie idei podejmowania wspólnych inicjatyw na rzecz aktywizacji osób niepełnosprawnych.

Wskaźniki realizacji priorytetu

- Liczba rodzajów ofert w zakresie rehabilitacji społecznej dla osób niepełnosprawnych (sprawozdania okresowe z działalności instytucji i organizacji na rzecz osób niepełnosprawnych).
- Stopień adekwatności ofert w stosunku do potrzeb osób niepełnosprawnych (np. sprawozdawczość MOPS).

Priorytet 3.2 Zapewnienie wsparcia psychologicznego osobom niepełnosprawnym w procesie readaptacji środowiskowej.

Uzasadnienie realizacji priorytetu

Proces readaptacji środowiskowej osób niepełnosprawnych często bywa długotrwały i skomplikowany, dlatego szczególnym wsparciem należy objąć psychiczną sferę ich życia. Priorytet 3.2 wskazuje na działania przyczyniające się do rozwoju pomocy psychologicznej dla osób niepełnosprawnych, ich rodzin i opiekunów. Kładzie nacisk na jej zróżnicowanie ze względu na istotę problemów wynikających z niepełnosprawności.

Kierunki działań

1. Organizowanie wsparcia psychologicznego w przezwyciężaniu trudności wynikających z niepełnosprawności.

Przykłady działań

- Organizowanie specjalistycznego poradnictwa dla osób niepełnosprawnych;
- Organizowanie grup terapeutycznych i terapii indywidualnej dla osób niepełnosprawnych;
- Organizowanie grup wsparcia dla osób niepełnosprawnych.

2. Zapewnienie wsparcia psychologicznego w trudnej sytuacji życiowej rodzinom i opiekunom osób niepełnosprawnych.

Przykłady działań

- Pomoc w zrozumieniu istoty niepełnosprawności i jej konsekwencji dla najbliższego otoczenia;
- Organizowanie grup wsparcia.

Wskaźniki realizacji priorytetu

- Liczba osób niepełnosprawnych oraz członków rodzin osób niepełnosprawnych korzystających ze wsparcia psychologicznego (sprawozdawczość MOPS).
- Liczba godzin terapeutycznych zapewnionych osobom niepełnosprawnym (sprawozdawczość MOPS).

Priorytet 3.3 Zapewnienie odpowiednich warunków treningu samodzielnego funkcjonowania osób niepełnosprawnych w środowisku.

Uzasadnienie realizacji priorytetu

Mieszkania chronione są formą treningu społecznego funkcjonowania, która pozwala podtrzymywać osobom niepełnosprawnym umiejętności i sprawności niezbędne w codziennym życiu, stwarza także szansę na powrót do pełnej samodzielności. Priorytet 3.3 wskazuje na potrzebę działań na rzecz rozwoju systemu mieszkań chronionych jako najskuteczniejszej formy powrotu do samodzielnego funkcjonowania w środowisku.

Kierunki działań

1. Zwiększenie liczby zorganizowanych i udostępnionych mieszkań dla osób niepełnosprawnych.

Przykłady działań

- Pozyskiwanie nowych miejsc z przeznaczeniem na mieszkania chronione;
- Tworzenie mieszkań treningowych dla osób niepełnosprawnych nie przygotowanych do zamieszkania w mieszkaniu chronionym, a nie kwalifikujących się do placówek całodobowych – w ramach ośrodków wsparcia lub bezpośrednim sąsiedztwie.

2. Zapewnienie nadzoru i wsparcia specjalistycznego osobom niepełnosprawnym w mieszkaniach chronionych i treningowych;
3. Modelowanie współpracy organizacji i instytucji na rzecz organizowania i udostępniania mieszkań chronionych i treningowych osobom niepełnosprawnym.

Wskaźniki realizacji priorytetu

- Liczba zorganizowanych i udostępnionych mieszkań chronionych osobom niepełnosprawnym (sprawozdawczość MOPS).

Priorytet 3.4 Zapewnienie odpowiednich warunków opieki, pielęgnacji i rehabilitacji osobom niepełnosprawnym.

Uzasadnienie realizacji priorytetu

Odpowiedni poziom opieki, pielęgnacji i rehabilitacji stanowi niezbędny warunek szybkiego powrotu osób niepełnosprawnych do sprawnego funkcjonowania. Priorytet 3.4 obejmuje zatem działania przede wszystkim w zakresie rozwoju i wspierania form całodobowej, instytucjonalnej i środowiskowej opieki, a także podnoszenia kwalifikacji kadry realizującej usługi opiekuńcze, pielęgnacyjne i rehabilitacyjne dla osób niepełnosprawnych.

Kierunki działań

1. Wsparcie w codziennej egzystencji, poprawa funkcjonowania osób niepełnosprawnych we własnym środowisku.

Przykłady działań

- Zwiększanie dostępności usług opiekuńczych i specjalistycznych usług rehabilitacyjnych;

- Zapewnienie specjalistycznych usług opiekuńczych i specjalistycznych usług rehabilitacyjnych o odpowiedniej jakości tj. zapewnienie wykwalifikowanych kadr realizujących zadania w tym obszarze.
2. Systematyczne podnoszenie kwalifikacji kadr zajmujących się opieką i pielęgnacją środowiskową i stacjonarną.

Przykłady działań

- Organizacja i wsparcie dostępu do profesjonalnych szkoleń dla opiekunek;
- Zapewnienie szkoleń ukierunkowanych na specyficzne jednostki chorobowe powodujące niepełnosprawność bądź z niej wynikające.

3. Wspieranie rodzin osób niepełnosprawnych.

Przykłady działań

- Prowadzenie kampanii informacyjnej w zakresie dostępnych form pomocy dla osób niepełnosprawnych;
- Udzielanie poradnictwa i organizowanie szkoleń w zakresie form sprawowania opieki i pielęgnacji osób niepełnosprawnych;
- Organizowanie pomocy wolontarystycznej;
- Organizowanie grup wsparcia dla rodzin osób niepełnosprawnych.

4. Zapewnienie odpowiedniego poziomu opieki w placówkach pobytu stałego i czasowego przeznaczonych dla osób niepełnosprawnych.

Przykłady działań

- Dostarczenie odpowiedniej ilości miejsc zgodnie z zapotrzebowaniem;
- Podwyższanie standardu życia w placówkach, zgodnego z obowiązującymi normami określonymi w ustawie o pomocy społecznej;

Wskaźniki realizacji priorytetu

- Liczba miejsc w instytucjach oferujących opiekę osobom niepełnosprawnym (sprawozdawczość MOPS).
- Liczba dostępnych godzin usług opiekuńczych, specjalistycznych usług opiekuńczych i specjalistycznych usług rehabilitacyjnych dla osób niepełnosprawnych (umowa zlecająca zadanie świadczenia usług, bilanse wykonania usług, i bilans wydatków z budżetu MOPS – ponadto informacje od agencji świadczących usługi opiekuńcze).
- Liczba wykwalifikowanych opiekunek świadczących usługi opiekuńcze, specjalistyczne usługi opiekuńcze i specjalistyczne usługi rehabilitacyjne na rzecz osób niepełnosprawnych, klientów MOPS (informacje od agencji świadczących usługi opiekuńcze).
- Liczba przeprowadzonych szkoleń adresowanych do osób sprawujących bezpośrednią opiekę nad osobami niepełnosprawnymi. (informacje od agencji świadczących usługi opiekuńcze).

Priorytet 3.5 Aktywizacja zawodowa osób niepełnosprawnych.

Uzasadnienie realizacji priorytetu

Aktywność zawodowa osób niepełnosprawnych w wyraźny sposób przyczynia się do ich integracji społecznej. Priorytet 3.5 ujmuje kwestię wsparcia tych osób w osiąganiu odpowiedniego poziomu umiejętności i motywacji niezbędnych do poszukiwania i podjęcia zatrudnienia. W niniejszym priorytecie ujęto te kierunki działań, które uzupełniają ofertę instytucji rynku pracy.

Kierunki działań

1. Ułatwianie osobom niepełnosprawnym funkcjonowanie na rynku pracy.

Przykłady działań

- Informowanie o dostępnych kursach zawodowych i kwalifikacyjnych dla osób niepełnosprawnych;
- Kierowanie do odpowiednich instytucji rynku pracy zajmujących się problemem bezrobocia wśród osób niepełnosprawnych;
- Pomoc w organizowaniu opieki nad osobami zależnymi w rodzinach osób niepełnosprawnych na czas poszukiwania zatrudnienia bądź podejmowania szkoleń;
- Zapewnienie wsparcia psychologicznego ukierunkowanego na proces zwiększania aktywności osób niepełnosprawnych na rynku pracy;
- Zapewnienie wsparcia ze strony trenera pracy w czasie poszukiwania pracy i w początkowym okresie zatrudnienia.

Wskaźniki realizacji priorytetu

- Liczba udzielonych porad i działalność grup wsparcia dla bezrobotnych osób niepełnosprawnych.

CEL 4. Zmniejszenie zjawiska wykluczenia społecznego i zawodowego osób bezdomnych.

Priorytet 4.1 Monitorowanie sytuacji osób bezdomnych przebywających w miejscach niemieszkalnych i mobilizowanie ich do aktywności.

Uzasadnienie realizacji priorytetu

Monitorowanie jest podstawowym rodzajem działania, pozwalającym na bieżące identyfikowanie zjawiska bezdomności poza systemem pomocy społecznej, na wczesną interwencję w sytuacjach dużego prawdopodobieństwa zagrożenia zdrowia i życia. Monitorowanie stwarza także szanse oddziaływania na osoby bezdomne w kierunku podnoszenia poziomu motywacji do zmiany swojej sytuacji życiowej. Priorytet 4.1 wskazuje na potrzebę działań na rzecz pomocy osobom bezdomnym przebywającym w miejscach niemieszkalnych w postaci zabezpieczenia podstawowych potrzeb oraz wsparcia w celu zmiany swojej sytuacji życiowej.

Kierunki działań

1. Wsparcie osób bezdomnych przebywających w miejscach niemieszkalnych w zaspokajaniu podstawowych potrzeb życiowych.

Przykłady działań

- Systematyczna lustracja miejsc pozaschroniskowych w patrolach interdyscyplinarnych;
- Podejmowanie interwencji w przypadku zagrożenia zdrowia lub życia osób bezdomnych;
- Aktywizowanie osób bezdomnych do wyjścia z sytuacji, w której się znaleźli;
- Zwiększenie liczby „streetworkerów”, bezpośrednio pracujących z osobami bezdomnymi.

Wskaźniki realizacji priorytetu

- Liczba działań monitoringowych podejmowanych w środowiskach przebywania osób bezdomnych (sprawozdawczość MOPS).
- Liczba form monitoringu miejsc niemieszkalnych, w których przebywają osoby bezdomne (sprawozdawczość MOPS).
- Liczba funkcjonujących form zabezpieczeń w środowiskach przebywania osób bezdomnych (sprawozdawczość MOPS).

Priorytet 4.2 Dostarczanie odpowiedniej oferty schronienia osobom bezdomnym.

Uzasadnienie realizacji priorytetu

Wypracowane standardy pracy z osobami bezdomnymi wyraźnie wskazują na potrzebę utrzymania zróżnicowanej oferty schronienia w zależności od stopnia motywacji tych osób do wyjścia z bezdomności. Priorytet 4.2 obejmuje działania w kierunku zapewnienia osobom bezdomnym odpowiedniego schronienia, gwarantującego systematyczną pracę socjalną prowadzącą do ich aktywizacji.

Kierunki działań

1. Adaptacja, rozbudowa i specjalizacja istniejących schronisk na terenie Gdyni.
2. Zapewnienie odpowiedniej ilości miejsc noclegowych w schroniskach.
3. Zapewnienie odpowiedniej pracy socjalnej w zależności od rodzaju schronienia (standaryzacja pracy socjalnej i warunków pobytu).
4. Modelowanie współpracy z organizacjami pozarządowymi w zakresie zapewnienia schronienia osobom bezdomnym.

Wskaźniki realizacji priorytetu

- Liczba rodzajów ofert w zakresie schronienia dla osób bezdomnych.
- Liczba nowych ofert w zakresie schronienia dla osób bezdomnych.

Priorytet 4.3 Zapewnienie odpowiednich warunków treningu samodzielnego funkcjonowania osób bezdomnych w środowisku.

Uzasadnienie realizacji priorytetu

Mieszkania chronione dla osób bezdomnych są formą treningu społecznego funkcjonowania, która pozwala wypracować umiejętności i sprawności niezbędne w codziennym życiu, stwarza także szansę na powrót do niezależności. Priorytet 4.3 obejmuje zatem działania w kierunku zwiększenia szans na niezależności zwłaszcza bezdomnych, samotnych matek z dziećmi poprzez rozwój systemu mieszkań chronionych.

Kierunki działań

1. Zwiększenie liczby zorganizowanych i udostępnionych mieszkań dla osób bezdomnych.

Przykłady działań

- Pozyskiwanie i adaptowanie pomieszczeń istniejących w zasobach miasta na mieszkania chronione.

2. Zapewnienie nadzoru i wsparcia specjalistycznego osobom bezdomnym w mieszkaniach chronionych.

3. Modelowanie współpracy organizacji i instytucji na rzecz organizowania i udostępniania mieszkań chronionych osobom bezdomnym.

Wskaźniki realizacji priorytetu

- Liczba zorganizowanych i udostępnionych mieszkań treningowych osobom bezdomnym.

Priorytet 4.4 Obejmowanie Indywidualnymi Programami Wychodzenia z Bezdomności osób bezdomnych w procesie usamodzielniania.

Uzasadnienie realizacji priorytetu

Jedną z najskuteczniejszych metod pracy z osobami bezdomnymi jest zindywidualizowana praca socjalna, wykorzystująca narzędzie, jakim jest Indywidualny Program Wychodzenia z Bezdomności. Priorytet 4.4 wskazuje na potrzebę działań w kierunku zwiększenia samodzielności osób długotrwale bezdomnych przebywających w schroniskach, ich aktywizacji zawodowej i powrotu do środowiska poprzez realizację IPWzB.

Kierunki działań

1. Realizacja działań zgodnie z założeniami Indywidualnych Programów Wychodzenia z Bezdomności.
2. Zwiększanie liczby osób objętych IPWzB.

Przykłady działań

- zapewnienie dostępu do informacji na temat możliwości przystąpienia do IPWzB

Wskaźniki realizacji priorytetu

- Liczba osób bezdomnych realizujących Indywidualne Programy Wychodzenia z Bezdomności (sprawozdawczość MOPS).

CEL 5. Podniesienie jakości usług podmiotów zaangażowanych w rozwiązywanie problemów społecznych.

Priorytet 5.1 Zwiększenie obszaru i jakości współpracy instytucji i organizacji pozarządowych w zakresie pomocy społecznej.

Uzasadnienie realizacji priorytetu

Dobór niniejszego priorytetu jest wynikiem doświadczeń mówiących o tym, że działanie w partnerstwie podnosi jakość oferowanego wsparcia w ramach systemu pomocy społecznej. Priorytet 5.1 wskazuje na potrzebę działań w kierunku umocnienia zasad partnerstwa w obszarze wsparcia społecznego na terenie miasta Gdyni.

Kierunki działań

1. Tworzenie warunków współdziałania instytucji, urzędów i organizacji pozarządowych działających na rzecz osób zagrożonych wykluczeniem i wykluczonych społecznie.

Przykłady działań

- Ułatwianie dostępu do zasobów gminy (lokale, dofinansowanie dla projektów zakładających partnerstwo);
- Wspieranie płaszczyzn komunikacji społecznej jakimi są na przykład fora dla instytucji i organizacji działających na rzecz osób potrzebujących;
- Propagowanie idei podejmowania wspólnych inicjatyw, na przykład poprzez kampanie społeczne.

2. Ustalenie wspólnych kanonów działań podmiotów zaangażowanych w rozwiązywanie problemów społecznych miasta.

Przykłady działań

- Organizowanie cyklicznych, tematycznych spotkań przedstawicieli instytucji i organizacji działających w ramach systemu pomocy społecznej.

Wskaźniki realizacji priorytetu

- Liczba i rodzaj inicjatyw podejmowanych w partnerstwie sektorowym.
- Liczba zadań z zakresu pomocy społecznej zleconych organizacjom pozarządowym (zawarte umowy).

Priorytet 5.2 Adaptacja istniejących form wsparcia Gdynian do pojawiającego się zapotrzebowania.

Uzasadnienie realizacji priorytetu

Dynamika zmian społecznych powoduje konieczność ustawicznego dostosowywania zakresu i form wsparcia oferowanego przez pomoc społeczną. Priorytet 5.2 obejmuje działania dotyczące aktualizowania i

dostosowywania ofert wsparcia, które stanowią odpowiedź na zmieniające się zapotrzebowanie osób znajdujących się w trudnej sytuacji życiowej.

Kierunki działań

1. Przeprowadzanie badań i analiz w zakresie rozeznania potrzeb Gdynian i jakości usług świadczonych przez jednostki pomocy społecznej oraz organizacje wsparcia społecznego (diagnozowanie i monitorowanie).
2. Planowanie działań w zakresie wprowadzania zmian w istniejącym systemie wsparcia.
3. Opracowywanie procedur wdrażania zmian do istniejącego systemu wsparcia zgodnie z zapotrzebowaniem wynikającym z przeprowadzonych badań i analiz.

Wskaźniki realizacji priorytetu

- Liczba przeprowadzonych badań i analiz w zakresie rozeznania potrzeb Gdynian i jakości usług świadczonych przez MOPS.
- Liczba wprowadzonych zmian w istniejącej ofercie wsparcia.

Priorytet 5.3 Zwiększenie skuteczności reagowania w sytuacjach kryzysowych instytucji i organizacji zaangażowanych we wsparcie społeczne.

Uzasadnienie realizacji priorytetu

W sytuacji klęsk żywiołowych i zdarzeń losowych konieczny jest spójny, sprawnie funkcjonujący system reagowania. Zarówno podmioty publiczne jak i organizacje pozarządowe uczestniczą w systemie reagowania kryzysowego i są zobowiązane do zapewnienia pomocy socjalno – bytowej i psychologicznej osobom poszkodowanym. Priorytet 5.3 obejmuje działania w kierunku zwiększenia skuteczności i szybkości reagowania instytucji i organizacji pomocy społecznej w sytuacjach zdarzeń losowych i klęsk żywiołowych.

Kierunki działań

1. Opracowanie systemu działań instytucji i organizacji działających w obszarze wsparcia społecznego w sytuacjach kryzysowych.

Przykłady działań

- Zaprojektowanie procedur realizacji zadań w sytuacjach kryzysowych w formie przyjętego do zastosowania dokumentu.

Wskaźniki realizacji priorytetu

- Funkcjonujący system reagowania w sytuacjach kryzysowych jednostek wsparcia społecznego (istniejący dokument, zarządzenie odpowiednich władz o wprowadzeniu systemu w życie).

Priorytet 5.4 Podniesienie jakości usług instytucji działających w obszarze wsparcia społecznego.

Uzasadnienie realizacji priorytetu

Działania instytucji realizujących zadania z zakresu pomocy społecznej wymagają ciągłych udoskonaleń. Stałe podnoszenie jakości usług tych instytucji jest konieczne, aby skuteczniej wspierać osoby wymagające pomocy. Priorytet 5.4 wskazuje na potrzebę działań w kierunku utworzenia spójnego systemu szkoleń w obrębie instytucji, wprowadzania właściwego systemu przepływu informacji wewnętrznej i zewnętrznej oraz doskonalenia systemu monitoringu i kontroli.

Kierunki działań

1. Ustawiczne podnoszenie jakości pracy kadr szeroko rozumianej pomocy społecznej.

Przykład działań

- Projektowanie systemów szkoleń pracowników w instytucjach pomocy społecznej zapewniających warunki do podnoszenia kwalifikacji pracowników, wzrost efektywności świadczonych przez nich usług oraz możliwość adaptacji do zmian zachodzących w strukturze i zadaniach pomocy społecznej.

2. Ujednolicenie form przekazu informacji pomiędzy instytucjami zaangażowanymi we wsparcie społeczne.

Przykład działań

- Zaprojektowanie systemu przepływu informacji wewnątrz i na zewnątrz instytucji.

3. Doskonalenie merytorycznego funkcjonowania jednostek wsparcia społecznego oraz zwiększenie efektywności w gospodarowaniu przez nie środkami publicznymi.

Przykłady działań

- doskonalenie systemu monitoringu i ewaluacji podmiotów działających w obszarze wsparcia społecznego.

Wskaźniki realizacji priorytetu

- Liczba przeszkolonych pracowników w danym roku.

- Liczba opracowanych i wdrożonych nowych procedur w realizacji zadań MOPS Gdynia (istniejące dokumenty zawierające opis procedur – stosowne zarządzenia).
- Funkcjonujący system przepływu informacji - wewnętrznej i zewnętrznej (istniejące dokumenty zawierające opis procedur – stosowne zarządzenia).

3. PRZEDSIĘBIORCZOŚĆ I KADRY GOSPODARKI

CEL 1. Promocja przedsiębiorczości i poprawa konkurencyjności małych i średnich przedsiębiorstw.

Priorytet 1.1 Zapewnienie kompleksowego wsparcia osób zakładających działalność gospodarczą.

Uzasadnienie realizacji priorytetu

Gdynia charakteryzuje się dużą aktywnością ekonomiczną mieszkańców, wiele osób chce założyć działalność gospodarczą, wciąż jednak mogłoby być ich więcej. Przepisy i procedury związane z zakładaniem oraz prowadzeniem działalności gospodarczej są skomplikowane. Rozpoczęciu nowego działania towarzyszą więc obawy i niepewność, co powoduje lęk i niechęć do podejmowania własnej inicjatywy. Wsparcie informacyjne, w postaci doradztwa, badania predyspozycji oraz warsztatów z przedsiębiorczości może zwiększyć pewność siebie i chęć podjęcia działań związanych z założeniem własnej firmy oraz dać poczucie bezpieczeństwa szczególnie w pierwszej fazie jej prowadzenia.

Założenie nowej firmy wiąże się również z dużymi kosztami. Dodatkowo ich funkcjonowanie, wymagające zwykle inwestycji i ponoszenia nakładów na poszukiwanie klientów powoduje, że na początku nie przynoszą dużego zysku. Dlatego też konieczne jest wsparcie finansowe dla nowopowstających przedsiębiorstw. Wskazuje to na fakt, że przedsiębiorcy często nie radzą sobie z barierami, które napotykają, już po założeniu firmy. Zwiększenie wiedzy ekonomicznej wśród osób zakładających firmy, oraz lepsze i bardziej przemyślane przygotowanie do prowadzenia działalności gospodarczej, może zmniejszyć skalę opisanego zjawiska. Służą temu między innymi szkolenia grupowe poprzedzające założenie firmy. Umożliwiają one kontakty przyszłych przedsiębiorców, wymianę doświadczeń, a co najważniejsze wsparcie i kooperację już po zarejestrowaniu firmy.

Kierunki działań

1. Świadczenie usług doradczych i szkoleniowych wspierających zakładanie i prowadzenie działalności gospodarczej.

Przykłady działań

- Organizowanie usług informacyjnych z zakresu podstawowych zasad prowadzenia działalności gospodarczej;
- Organizowanie poradnictwa zawodowego, w tym diagnoza predyspozycji przedsiębiorczych, dla osób chcących założyć działalność gospodarczą;
- Organizowanie warsztatów z przedsiębiorczości dla młodzieży;
- Organizowanie szkoleń ukierunkowanych na podnoszenie kwalifikacji zawodowych, połączonych z indywidualnym doradztwem (coaching) jako częścią szkolenia;
- Zapewnienie opieki indywidualnego doradcy, który pomoże przygotować biznes plan i strategię planowanego przedsięwzięcia;
- Organizowanie przedsięwzięć grupowych z udziałem nowopowstałych firm, zapewniających wymianę doświadczeń i nawiązywanie nowych kontaktów biznesowych (np. mikrofora) ;
- Organizacja poradnictwa grupowego oraz indywidualnego dla przedsiębiorców w pierwszych trzech latach prowadzenia działalności;
- Stworzenie organizacji skupiającej przedsiębiorców działających w obszarze małych i średnich przedsiębiorstw.

2. Udzielanie pomocy finansowej przysługującej po zarejestrowaniu działalności gospodarczej:

Przykłady działań

- Wsparcie pomostowe;
- Przyznawanie jednorazowej dotacji na rozwój działalności.

Wskaźniki realizacji priorytetu

- Ilość założonych firm;
- Liczba i wielkość wypłaconych dotacji;
- Liczba uczestników szkoleń;
- Liczba przeprowadzonych warsztatów;
- Liczba udzielonych usług doradczych i badań predyspozycji.

Priorytet 1.2 Stworzenie warunków wspierających rozwój i funkcjonowanie małych i średnich przedsiębiorstw na lokalnym rynku.

Uzasadnienie realizacji priorytetu

Małe i średnie przedsiębiorstwa są największym pracodawcą w powiecie, a ich funkcjonowanie wpływa nie tylko na gospodarkę ale i na poziom bezrobocia. Natomiast szeroko rozumiana przedsiębiorczość odgrywa kluczową rolę w rozwoju społeczno-gospodarczym. Wciąż jednak potencjał małych i średnich przedsiębiorstw nie jest w pełni wykorzystany. Funkcjonowanie firmy wiąże się z ogromnymi kosztami, obejmującymi wysokie składki na ubezpieczenie społeczne, podatki i świadczenia socjalne, pozapłacowe koszty pracy, oraz różne dodatkowe koszty związane np. z zakupem materiałów, energii, wysokością obciążeń czynszowych, kosztów mediów. Przedsiębiorców często nie stać więc na inwestowanie w rozwój firmy. Potrzebne są zatem środki na zakup nowoczesnych technologii i rozwój działalności.

Przedsiębiorcy często posiadają wiedzę branżową, brak im jednak wiadomości z zakresu zarządzania i marketingu, pozyskiwania i obsługi klientów, niezbędnej do sprawnego funkcjonowania na rynku. Mają również ogromne potrzeby związane ze szkoleniem się w zakresie umiejętności miękkich- psychospołecznych. Komunikatywność, asertywność, twórcze myślenie, umiejętność radzenia sobie ze stresem to podstawa zarządzania każdym przedsiębiorstwem, niezbędne jest więc stałe podnoszenie kompetencji w tym zakresie. Należy również umożliwić wymianę doświadczeń i współpracę przedsiębiorcom przez rozwój i wspieranie organizacji ich zrzeszających. Tworzenie wspólnych inicjatyw sprzyja zwiększaniu konkurencyjności regionu jak i samych firm.

Co raz trudniejsze staje się również pozyskiwanie nowych pracowników. Zmniejszająca się liczba osób bezrobotnych powoduje, że szczególnie małej firmie, trudno znaleźć wykwalifikowaną kadrę. Wymaga to często poniesienia dużych kosztów oraz odpowiedniej wiedzy, której brakuje osobom prowadzącym działalność gospodarczą. Wskazane jest więc wspieranie małych i średnich firm w zakresie poszukiwania i zatrudniania odpowiednich pracowników.

Kierunki działań

1. Świadczenie usług doradczych i szkoleniowych dla małych i średnich przedsiębiorstw wspomagających ich rozwój i funkcjonowanie na rynku.

Przykłady działań

- Szkolenia dla przedsiębiorców z sektora MŚP z zakresu podnoszenia kompetencji i umiejętności ich właścicieli oraz pracowników z zakresu bycia liderem, motywowania, zdobywania i obsługi klienta; a także umiejętności psychospołecznych komunikacji, autoprezentacji asertywności, radzenia sobie ze stresem, twórczego rozwiązywania problemów, budowania zespołu;
- Szkolenia i doradztwo z zakresu marketingu, zagadnień dotyczących promowania własnej działalności, wprowadzania nowych produktów;
- Szkolenia i doradztwo z zakresu pozyskiwania dodatkowych źródeł finansowania działalności, ubiegania się o fundusze unijne;
- Usługi doradcze z zakresu prawa, doradztwa podatkowego i księgowego;
- Pomoc w pozyskiwaniu nowych pracowników – umożliwienie pracodawcom z małych i średnich przedsiębiorstw korzystania z bezpłatnych usług pośrednictwa pracy.

2. Dotowanie inwestycji w przedsiębiorstwach.

Przykłady działań

- Rozbudowa lub nabycie przedsiębiorstwa;
- Rozszerzenie zakresu działalności gospodarczej;
- Rozpoczęcie w przedsiębiorstwie działań obejmujących dokonywanie zasadniczych zmian produkcji bądź procesu produkcyjnego;
- Zmiana wyrobu lub usługi, w tym także zmiana w zakresie sposobu świadczenia usług;
- Unowocześnienie wyposażenia niezbędnego do prowadzenia działalności gospodarczej firmy;
- Modernizacja środków produkcji;
- Inwestycje w wartości nie materialne (np. zakup licencji, know-how, opatentowanie wynalazków, projekty identyfikacji wizualnej firmy).

3. Udzielanie nisko oprocentowanych pożyczek.

Wskaźniki realizacji priorytetu

- Liczba i wielkość wypłaconych dotacji;
- Liczba i wielkość udzielonych pożyczek;
- Liczba uczestników szkoleń;
- Liczba udzielonych usług doradczych;
- Liczba pracodawców korzystających z bezpłatnych usług pośrednictwa pracy, liczba pracowników zatrudnionych w wyniku tych działań.

Priorytet 1.3 Wspieranie innowacyjności małych i średnich przedsiębiorstw.

Uzasadnienie realizacji priorytetu

Innowacyjność jest bardzo istotnym elementem budowania przewagi konkurencyjnej firm. Celem wprowadzania innowacji jest zapewnienie warunków do realizacji długoterminowej strategii rozwoju firmy, poprzez permanentne wdrażanie zmian, które prowadzą do najlepszego zaspokojenia potrzeb klientów. W chwili obecnej współpraca pomiędzy środowiskiem naukowym a sektorem małych i średnich przedsiębiorstw, umożliwiająca przepływ i wprowadzanie innowacji, nie jest wystarczająca. Małe i średnie przedsiębiorstwa bardzo często nie wykazują wystarczającej aktywności innowacyjnej, co wiąże się z niską świadomością i determinacją w dążeniu do wprowadzenia innowacji w swojej działalności, a także ograniczonymi możliwościami korzystania ze słabo rozwiniętego systemu wdrażania innowacji. Dla podniesienia konkurencyjności firm w powiecie konieczne są bezpośrednie inwestycje w przedsiębiorstwach, a także wspieranie i rozwijanie kontaktów pomiędzy nimi a środowiskiem naukowym.

Nie bez znaczenia dla wprowadzania innowacji jest również dbanie o rozwój nauki. Należy umożliwić uzdolnionym naukowcom i studentom realizowanie swoich pomysłów oraz rozwój naukowy i zawodowy, tak aby jak najlepiej mógł być wykorzystany przez środowisko biznesu. Sprzyjać temu mogą staże i praktyki w renomowanych firmach, gdzie osoby zajmujące się nauką będą mogły zweryfikować swoją wiedzę z zakresu jej praktycznych zastosowań.

Warto również ułatwić wdrażanie nowych technologii w firmach, poprzez organizację i dofinansowanie szkoleń dla przedsiębiorców i ich pracowników, podnoszących wiedzę i umiejętności w tym zakresie.

Kierunki działań

1. Tworzenie sieci współpracy i wymiany wiedzy z zakresu innowacji pomiędzy sektorem badawczo – rozwojowym, przedsiębiorstwami i innymi podmiotami (na poziomie regionalnym i lokalnym), służącej transferowi know-how i technologii;
2. Zapewnienie rozwoju systemu komunikacji i wymiany informacji, w tym zbieranie danych i tworzenie ich baz, z zakresu m.in. działań edukacyjnych i innych przedsięwzięć wspierających rozwój innowacji;
3. Staże i praktyki, dla absolwentów szkół wyższych i pracowników sektora badawczo-rozwojowego;
4. Stypendia dla najlepszych absolwentów szkół wyższych kontynuujących naukę na studiach doktoranckich z zakresu nauk ścisłych, technicznych i innych dziedzin naukowych przyczyniających się do rozwoju strategicznych obszarów regionu (klastrow przemysłowych);
5. Konkursy na innowacyjne rozwiązania, wynalazki techniczne;
6. Dofinansowanie udziału w targach, wystawach;
7. Dofinansowanie zakupu prac badawczych, prowadzenia badań;
8. Kursy i szkolenia mające na celu wdrażanie nowych technologii (w tym kursy komputerowe).

Wskaźniki realizacji priorytetu

- Ilość nawiązanych kontaktów między firmami a środowiskiem naukowym;
- Ilość podjętych inicjatyw łączących środowiska naukowe z sektorem małych i średnich przedsiębiorstw;
- Ilość i wysokość wypłaconych stypendiów;
- Ilość i wysokość wypłaconych dotacji;
- Ilość i wysokość wypłaconych zorganizowanych staży;
- Ilość zorganizowanych konkursów;
- Ilość nowych opatentowanych wynalazków, napisanych prac naukowych.

CEL 2: Zwiększenie skuteczności wsparcia instytucji otoczenia biznesu.

Priorytet 2.1 Podnoszenie jakości usług świadczonych przez instytucje wspierające sektor małych i średnich przedsiębiorstw.

Uzasadnienie realizacji priorytetu

Wsparcie wszelkich instytucji otoczenia biznesu jest ogromnie ważne dla kondycji i tempa rozwoju, a przede wszystkim jakości funkcjonowania firm sektora małych i średnich przedsiębiorstw. Dla osób pragnących założyć własną firmę, instytucje otoczenia biznesu są dobrym źródłem wiedzy i wsparcia. Ułatwiają przygotowanie do prowadzenia działalności, zrozumienie zasad i przepisów związanych z zakładaniem i prowadzeniem firmy. Ponadto są często jedynym miejscem, w którym przyszli przedsiębiorcy mogą uzyskać kompleksową pomoc w zakładaniu i prowadzeniu działalności. Dlatego ważne jest, aby stale podnosić jakość usług świadczonych przez te instytucje poprzez podnoszenie kwalifikacji trenerów i doradców co umożliwi efektywniejsze wspomaganie przedsiębiorców.

Kierunki działań

1. Umożliwianie podnoszenia kwalifikacji zawodowych kadry wspierającej sektor małych i średnich przedsiębiorców
Przykłady działań

- Organizowanie szkoleń i studiów podyplomowych podnoszących wiedzę i umiejętności niezbędne w pracy z przedsiębiorcami;
 - Stworzenie szkoły trenerów przedsiębiorczości, umożliwiającej zdobycie kompleksowej wiedzy na temat prowadzenia szkoleń i doradztwa dla osób pracujących w otoczeniu biznesu;
 - Dofinansowanie materiałów, skryptów, podręczników, programów e-learningowych dla osób pracujących na rzecz rozwoju małych i średnich przedsiębiorstw.
2. Zapewnienie odpowiednich warunków do świadczenia istniejących i wdrażania nowych usług
- Przykłady działań
- Dostosowywaniu pomieszczeń do świadczenia usług dla przedsiębiorców;
 - Zakup wyposażenia;
 - Inwestycje umożliwiające wdrożenie nowych usług.

Priorytet 2.2 Poszerzanie oferty usług świadczonych przez instytucje wspierające sektor małych i średnich przedsiębiorstw.

Uzasadnienie realizacji priorytetu

Instytucje otoczenia biznesu wspomagają istniejące firmy między innymi przez ułatwienie możliwości finansowania inwestycji, przygotowanie nowoczesnej infrastruktury dla prowadzenia działalności gospodarczej, wzmacnianie powiązań między sektorem badań i rozwoju a przedsiębiorstwami, zwiększanie sprawności wdrażania i komercjalizacji innowacji, w tym transferu technologii oraz wsparcia informacyjnego w wielu dziedzinach niezbędnych przy prowadzeniu własnej firmy. Warto dążyć do poszerzania oferty instytucji w wykorzystującej nowoczesne rozwiązania w zakresie poradnictwa dla przedsiębiorców.

Kierunki działań

1. Wdrażanie nowych rozwiązań i kompleksowego wsparcia przedsiębiorców.
- Przykłady działań
- Dofinansowywanie prac nad przygotowaniem i wdrożeniem pakietów nowych usług dla przedsiębiorców;
 - Tworzenie i poprawa standardów świadczenia usług;
 - Organizowanie konferencji i seminariów informacyjnych;
 - Tworzenie i utrzymywanie stron internetowych, w tym głównie interaktywnych, zawierających aktualną ofertę dla przedsiębiorstw;
 - Stworzenie punktu poradnictwa "on-line".

Wskaźniki realizacji priorytetu

- Liczba osób, które skorzystały ze szkoleń lub studiów;
- Ilość nowo powstałych programów doradczych lub szkoleniowych, mających na celu wspierania małych i średnich przedsiębiorstw;
- Ilość powstałych publikacji;
- Ilość zakupionego sprzętu;
- Wysokość i liczba dotacji przyznanych instytucjom;
- Ilość zorganizowanych szkoleń, konferencji seminariów;
- Ilość powstałych i utrzymywanych interaktywnych stron internetowych zawierających aktualną ofertę dla przedsiębiorców;
- Ilość usług świadczonych drogą „on-line”.

CEL 3. Poprawa warunków rozwoju kadr gospodarki

Priorytet 3.1 Wzrost potencjału adaptacyjnego pracowników i przedsiębiorstw w regionie

Uzasadnienie realizacji priorytetu

Właściwy rozwój i funkcjonowanie przedsiębiorstw są w największym stopniu uzależnione od jakości pracy i kwalifikacji ich pracowników. Pracodawcy w powiecie, podobnie jak w całym regionie wskazują na brak lub trudności w pozyskaniu pracowników o wymaganych kwalifikacjach. Dlatego też niezbędne są działania zmierzające do stałego podnoszenia i dostosowywania kwalifikacji i umiejętności osób pracujących do potrzeb regionalnej gospodarki.

Ponadto średni i duzi przedsiębiorcy rynku lokalnego w celu zwiększenia konkurencyjności często muszą przechodzić procesy adaptacyjne i modernizacyjne, aby dostosować się do wymagań współczesnego rynku. Procesy te wiążą się z koniecznością zwalniania pracowników lub przekwalifikowania pracowników.

Ważne jest więc wsparcie przedsiębiorstw w zakresie programów zwolnień monitorowanych (outplacement) poprzez szkolenia i doradztwo, podnoszące świadomość pracowników i kadr zarządzających w zakresie prowadzonych zmian.

Nowoczesne kadry w firmach wymagają wiedzy nie tylko branżowej ale również z zakresu zarządzania i marketingu, pozyskiwania i obsługi klientów, niezbędnej do sprawnego funkcjonowania na rynku. Mają również

potrzeby związane ze szkoleniami w zakresie umiejętności miękkich- psychospołecznych. Komunikatywność, asertywność, twórcze myślenie, umiejętność radzenia sobie ze stresem to podstawa zarządzania każdym przedsiębiorstwem, niezbędne jest więc stałe podnoszenie kompetencji w tym zakresie.

Kierunki działań

Wdrażanie rozwiązań służących rozwojowi pracowników i przedsiębiorstw w regionie

Przykłady działań

- Wsparcie dla pracodawców lokalnych i pracowników w celu podnoszenia kwalifikacji zawodowych kadry przedsiębiorstw poprzez ogólne i specjalistyczne szkolenia i kursy (w tym dla kadr zarządzających przedsiębiorstw) oraz doradztwo,
- Wsparcie dla pracodawców przechodzących procesy adaptacyjne i modernizacyjne w tworzeniu i realizacji programów zwolnień monitorowanych (outplacement), w tym szkoleń i doradztwa zawodowego,
- Podnoszenie świadomości pracowników i kadr zarządzających modernizowanych firm w zakresie możliwości i potrzeby realizacji projektów wspierających procesy zmian poprzez szkolenia i doradztwo,
- Szkolenia przekwalifikowujące i usługi doradcze w zakresie wyboru nowego zawodu i zdobycia nowych umiejętności zawodowych (w tym indywidualne plany działań i pomoc w wyborze odpowiedniego zawodu i miejsca zatrudnienia),
- Szkolenia i doradztwo dla przedsiębiorców wspomagające proces zmiany profilu działalności przedsiębiorstwa,
- Lokalne centra i warsztaty nauki zawodów szczególnie pożądanym

Wskaźniki realizacji priorytetu

- Liczba przedsiębiorstw, które zostały objęte wsparciem
- Liczba osób, które skorzystały ze szkoleń lub doradztwa
- Ilość zorganizowanych szkoleń,
- Ilość świadczonych usług doradczych

Priorytet 3.2 Transfer wiedzy

Uzasadnienie realizacji priorytetu

Transfer wiedzy pomiędzy środowiskami naukowymi a przedsiębiorcami ma kluczowe znaczenie dla wzrostu gospodarczego oraz konkurencyjności przedsiębiorstw. Niezbędne wydają się działania wspierające wzrost wdrażanych w firmach innowacji, poprawy funkcjonowania systemu przewidywania i zarządzania zmianą w gospodarce, a także tworzenia partnerstw lokalnych z udziałem przedsiębiorców, organizacji pozarządowych, jednostek samorządu terytorialnego, jednostek badawczo-rozwojowych i innych zainteresowanych podmiotów.

Kierunki działań

Wdrażanie rozwiązań służących rozwojowi innowacyjności przedsiębiorstw

Przykłady działań

- Prowadzenie i upowszechnianie badań z zakresu sytuacji gospodarczej, trendów rozwojowych i prognozowania zmian gospodarczych
- Tworzenie centrów szkoleń z zakresu nowoczesnych technologii
- Rozwój współpracy między przedsiębiorstwami i uczelniami
- Pomoc w tworzeniu partnerstw lokalnych, mających na celu opracowanie i wdrażanie strategii przewidywania i zarządzania zmianą gospodarczą na poziomie lokalnym
- Promowanie społecznej odpowiedzialności przedsiębiorstw, w szczególności w odniesieniu do lokalnego rynku pracy i środowiska naturalnego

Wskaźniki realizacji priorytetu

- liczba przedsiębiorstw, które zostały objęte wsparciem
- Liczba zrealizowanych projektów
- Ilość zrealizowanych badań
- Ilość publikacji

4. EDUKACJA

Cel 1. Podniesienie jakości edukacji w kierunku gwarantującym swobodę wyboru kolejnych etapów edukacyjnych zgodnych z zainteresowaniami i uzdolnieniami uczniów.

Priorytet 1.1 Wyrównywanie szans edukacyjnych.

Uzasadnienie realizacji priorytetu

Analiza sytuacji życiowej gdyńskich rodzin ujawniła potrzebę wyrównania szans edukacyjnych wśród dzieci. Przyczyny ich niepowodzeń szkolnych i ograniczeń w rozwijaniu uzdolnień i zainteresowań są związane z czterema czynnikami: dysfunkcyjnością rodzin, niskim statusem materialnym, niepełnosprawnością i dysharmonijnym rozwojem uczniów.

Priorytet 1.1. wskazuje na potrzebę zintensyfikowania działań w kierunku zniwelowania negatywnych wpływów środowiskowych i uwarunkowań psychofizycznych, które ograniczają potencjalne możliwości rozwojowe dzieci i młodzieży.

Kierunki działań

1. Wyrównywanie dysproporcji edukacyjnych wśród dzieci

Przykłady działań:

- zwiększenie liczby zajęć wyrównawczych i terapeutycznych w placówkach oświatowych;
- zagwarantowanie rozwoju kompetencji informatycznych na wszystkich poziomach kształcenia
- zwiększenie wymiaru pomocy logopedycznej w szkolnictwie podstawowym;

2. Wsparcie psychologiczne i terapeutyczne rodzin dysfunkcyjnych i posiadających dzieci niepełnosprawne oraz uczniów znajdujących się w sytuacjach trudnych

Przykłady działań:

- rozszerzenie wsparcia psychologicznego w placówkach oświatowych;
- zapewnienie terapii psychologiczno-pedagogicznej w kryzysowych sytuacjach życiowych.

3. Zwiększenie oferty zajęć pozalekcyjnych w placówkach oświatowych, podnoszących kompetencje kluczowe dzieci i młodzieży

Przykłady działań:

- wzrost liczby zajęć pozalekcyjnych rozwijających zainteresowania i uzdolnienia uczniów m. in. w zakresie porozumiewania się w językach obcych, technologii informatycznych, nauk przyrodniczo-matematycznych, nauk humanistycznych, kompetencji naukowo-technicznych, przedsiębiorczości, orientacji zawodowej

4. Przygotowanie uczniów do skutecznego i konstruktywnego uczestnictwa w życiu zawodowym, społecznym i obywatelskim

Przykłady działań:

- przygotowanie specjalistycznej kadry do prowadzenia zajęć o tematyce zawodowej, społecznej i obywatelskiej;
- prowadzenie zajęć wspierających rozwój uczniów w zakresie umiejętności zawodowych, społecznych i obywatelskich;
- świadczenie usług poradnictwa i orientacji zawodowej, w szczególności badania predyspozycji zawodowych

5. Przygotowanie absolwentów szkół średnich do skutecznego kontynuowania edukacji w uczelniach wyższych:

Przykłady działań:

- współpraca z uczelniami wyższymi Trójmiasta umożliwiająca uczniom szkół średnich uczestnictwo w wykładach i zajęciach laboratoryjnych na uczelniach
- usługi poradnictwa zawodowego, ułatwiające wybór kierunków studiów, przekazywanie informacji o lokalnym rynku pracy

Wskaźniki realizacji priorytetu:

- Liczba przeszkolonych specjalistów
- Liczba zorganizowanych i przeprowadzonych zajęć wyrównawczych, edukacyjnych i terapeutycznych
- Liczba dzieci i młodzieży, która skorzystała z zajęć wyrównawczych, edukacyjnych i terapeutycznych
- Liczba zrealizowanych usług poradnictwa zawodowego
- Liczba osób, które skorzystały z usług poradnictwa zawodowego
- Liczba utworzonych etatów psychologów, logopedów i socjoterapeutów w placówkach szkolnych
- Wyniki nauczania i rezultaty egzaminów zewnętrznych

- Mniejsza liczba incydentów, będących przejawem nieprzystosowania społecznego.

Cel 2. Projektowanie sieci szkół zawodowych i dobór kierunków kształcenia zawodowego zgodnie z potrzebami rynku pracy.

Priorytet 2.1. Dostosowanie kształcenia zawodowego do wymagań rynku pracy.

Uzasadnienie realizacji priorytetu

Projektowanie wysokiego poziomu kształcenia zawodowego powinno następować w oparciu o diagnozę potrzeb edukacyjnych oraz uwarunkowania lokalnego i regionalnego rynku pracy. Konieczna wydaje się modernizacja oferty kształcenia zawodowego oraz dostosowanie jej do lokalnych i regionalnych potrzeb. Zauważa się konieczność rozbudowy i unowocześnienia bazy szkół kształcenia zawodowego przystosowanej do wymagań dynamicznego rynku pracy.

Kierunki działań:

1. Kontynuacja promocji szkolnictwa zawodowego

Przykłady działań:

- intensyfikacja współpracy z pracodawcami
- rozwijanie współpracy z wyższymi uczelniami
- systematyczny monitoring potrzeb rynku pracy
- świadczenie usług doradztwa zawodowego i badanie predyspozycji zawodowych

2. Wzbogacenie oferty szkolnictwa zawodowego o kształcenie w zawodach poszukiwanych na rynku pracy

Przykłady działań:

- tworzenie nowych kierunków kształcenia zawodowego zgodnych z potrzebami lokalnego rynku pracy
- działania w kierunku dostosowania i unowocześniania bazy szkół do kształcenia w zawodach poszukiwanych na rynku pracy

3. Zwiększenie oferty zajęć pozalekcyjnych w szkołach zawodowych celem podniesienia jakości kształcenia i kontynuacji nauki na wyższych etapach.

Przykłady działań:

- zwiększenie zajęć uzupełniających wiedzę i umiejętności uczniów ukierunkowane na wyrównywanie dysproporcji edukacyjnych w trakcie procesu kształcenia
- zwiększenie efektywności nauczania kompetencji kluczowych ułatwiającej wybór dalszej ścieżki edukacyjnej zgodnej z potrzebami rynku pracy
- zajęcia z przedsiębiorczości i poruszania się na rynku pracy

Wskaźniki realizacji priorytetu:

- liczba badań w zakresie potrzeb rynku pracy
- wzrost nakładów finansowych na dostosowanie i unowocześnienie bazy szkół szkolnictwa zawodowego
- liczba zajęć z zakresu kompetencji kluczowych i uzupełniających wiedzę i umiejętności
- liczba osób, które przeszły szkolenia w zakresie kompetencji kluczowych oraz wzięły udział w zajęciach uzupełniających wiedzę i umiejętności
- liczba zajęć z przedsiębiorczości i poruszania się po rynku pracy
- liczba osób, które podjęły nauczanie na nowo powołanych kierunkach
- liczba utworzonych klas kształcącymi w nowych kierunkach

Priorytet 2.2. Nawiazywanie i kontynuacja współpracy z zakładami pracy w zakresie praktycznej nauki zawodu i udostępniania nowoczesnej bazy i technologii produkcji w danym zawodzie.

Uzasadnienie realizacji priorytetu

Rozwój współpracy placówek kształcenia zawodowego z pracodawcami zwiększa dostęp uczniów do nowoczesnej bazy i technologii stosowanej przy wykonywaniu określonych zawodów, zwiększa motywację uczniów do nauki i odpowiedzialności za własny rozwój, a także gwarantuje przyszłym absolwentom zatrudnienie.

Kierunki działań:

1. Opracowywanie programów współpracy szkół kształcenia zawodowego z przedsiębiorcami i instytucjami rynku pracy.

Przykłady działań:

- zawieranie porozumień między pracodawcami a placówkami oświatowymi na realizację praktycznej nauki zawodu w zakładach pracy;
- umożliwianie odbycia praktyk zawodowych w zakładach pracy
- uzupełnianie oferty edukacyjnej o nowe kierunki kształcenia zawodowego
- zawieranie umów pomiędzy pracodawcami i młodocianymi pracownikami

2. Zwiększenie dostępu do nowoczesnej bazy i technologii wykorzystywanych na rynku pracy dla zagwarantowania wzrostu zatrudnienia absolwentów.

Przykłady działań:

- modernizacja oferty edukacji zawodowej w kierunku kształcenia modułowego;
- rozbudowa programów podnoszących motywację uczniów do aktywnej nauki;

Wskaźniki realizacji priorytetu:

- liczba programów w zakresie współpracy szkół kształcenia zawodowego z przedsiębiorcami
- liczba ofert kształcenia z nowych zawodach
- liczba osób, które podjęły kształcenie w nowych zawodach
- liczba zawartych umów pracodawca - pracownik młodociany
- liczba ofert edukacyjnych w zakresie kształcenia modułowego
- liczba opracowanych programów motywacyjnych w placówkach kształcenia zawodowego
- liczba osób, które zostały objęte programem motywacyjnym w placówkach kształcenia zawodowego

IV. Struktura zarządzania programem

Struktura zarządzania składa się zasadniczo z dwóch poziomów realizacji zadań związanych z wdrażaniem programu: poziomu programowania i poziomu wdrażania.

A) Poziom programowania

Cel: Zapewnienie możliwie największego poziomu adekwatności, efektywności oraz skuteczności podejmowanych inicjatyw projektowych w stosunku do rzeczywistego zapotrzebowania mieszkańców Gdyni i stwierdzonych barier w zakresie zatrudnienia i spójności społecznej.

Zadania:

- uzgadnianie celów powiatowego programu w oparciu o dostępne dane i analizy;
- rekomendowanie koniecznych zmian co do kierunków działań realizowanych w ramach programu i przedkładanie propozycji nowych zapisów w dokumencie programowym;
- Czuwanie nad procesem wdrażania programu ze szczególną dbałością o utrzymanie zasad ponadsektorowości, partnerstwa, równego dostępu i maksymalizacji efektywności wydatkowanych środków;

Organizacja struktury zarządzania na poziomie programowania:

- Podmiotem odpowiedzialnym za realizację zadań programujących jest Partnerska Rada Powiatowego Programu;
- Na czele Rady stoi Prezydent miasta Gdyni;
- Do składu Rady powoływani są: przedstawiciel sektora organizacji pozarządowych, przedstawiciele sektora publicznego oraz przedsiębiorcy – reprezentanci największych pracodawców powiatu;
- Funkcje w Radzie pełnione są nieodpłatnie;
- Częstotliwość spotkań Rady, sposób podejmowania decyzji jak również inne niezbędne ustalenia organizacyjne zawarte zostaną w statucie Rady;

B) Poziom wdrażania

Cel: Zwiększenie stopnia synchronizacji rezultatów osiągniętych w ramach projektów w obszarze rynku pracy i wsparcia społecznego.

Zadania:

- Koordynowanie inicjatyw podejmowanych w ramach Programu (ponadsektorowo). Koordynacja rozumiana jest jako usprawnianie przepływu informacji pomiędzy podmiotami zaangażowanymi w działania projektowe, uzgadnianie rezultatów osiągniętych w ramach różnych inicjatyw projektowych, kojarzenie partnerstw w projektach;
- Monitorowanie procesu wdrażania programu oraz zjawisk świadczących o efektywności podejmowanych działań;
- Przedkładanie Radzie raportów monitoringowych;
- Biuro Powiatowego Programu pełni rolę wspierającą w odniesieniu do realizatorów inicjatyw projektowych bezpośrednio wpisującym się w Program; Zapewnia również techniczną i merytoryczną obsługę Rady Programowej.
- Biuro aktualizuje harmonogram realizacji projektów stanowiący załącznik do niniejszego programu oraz dba o adekwatność zgłaszanych inicjatyw projektowych w stosunku do zapisów programowych.

Organizacja struktury zarządzania na poziomie wdrażania:

- Podmiotem odpowiedzialnym za realizację zadań związanych z wdrażaniem programu będzie Biuro Powiatowego Programu;
- Szczegółowe zasady organizacji i funkcjonowania biura zawarte zostaną w Regulaminie Biura Powiatowego Programu;

- Przewiduje się możliwość przekazania całości zadania obsługi wdrożenia Programu organizacji pozarządowej, która wykaże odpowiednie zasoby i doświadczenie do realizacji działań z tym związanych.

V. Sposób wdrażania Programu

Program będzie wdrażany przy współpracy instytucji i organizacji z sektorów: samorządowego, pozarządowego i prywatnego, które są zaangażowane w tworzenie Powiatowego Programu. Zakłada się bieżącą wymianę informacji pomiędzy partnerami współpracującymi w ramach poszczególnych obszarów: rynek pracy, edukacja, integracja społeczna i przedsiębiorczość. Wdrażanie Programu nastąpi poprzez realizację projektów, wpisujących się w ustalenia programowe.

Do obsługi Programu zostanie zaprojektowany dedykowany zespół działań ujęty w odrębnym dokumencie.

VI. Monitoring i ewaluacja Programu

Proces realizacji celów i zadań zapisanych w Programie będzie podlegał monitoringowi w trakcie wdrażania. Monitoring będzie polegał na bieżącym gromadzeniu i analizowaniu informacji o przebiegu realizacji celów i zadań. Monitoring będzie miał na celu podejmowanie działań informujących oraz korygujących w sytuacjach, kiedy zostaną stwierdzone znaczące rozbieżności pomiędzy założonym planem wdrażania Programu a jego faktyczną realizacją. Ponadto będzie służył dostosowywaniu Programu do zmieniającej się sytuacji społecznej min. aktualizowanie danych części diagnostycznej dokumentu oraz opracowywanie propozycji zmian w części strategicznej dokumentu.

Proces monitoringu będzie realizowany okresowo – raz na rok, na koniec roku kalendarzowego, na podstawie sprawozdań z realizacji założonych celów i zadań przez poszczególnych projektodawców Programu.

Zadania związane z ewaluacją Programu zostaną zlecone niezależnemu podmiotowi zapewniającemu odpowiedni poziom profesjonalizmu ewaluacji.